



# KASTAMONU ÜNİVERSİTESİ

## CİDE RIFAT ILGAZ

### MESLEK YÜKSEKOKULU

**2019 YILI**

**BİRİM FAALİYET RAPORU**

Kastamonu, 2020



# İÇİNDEKİLER

<b>SUNUŞ</b>	<b>4</b>
<b>I.GENEL BİLGİLER</b>	<b>5</b>
<b>A.MİSYON, VİZYON VE DEĞERLER</b>	<b>5</b>
<b>B.YETKİ, GÖREV VE SORUMLULUKLAR</b>	<b>6</b>
B.1. Yönetmelik ve Yönergeler	7
<b>C.İDAREYE İLİŞKİN BİLGİLER</b>	<b>8</b>
<b>1.FİZİKSEL YAPI</b>	<b>8</b>
1.1.Eğitim Alanları, Derslikler ve Ofisler	8
1.2.Sosyal Alanlar	8
<b>2.ÖRGÜT YAPISI</b>	<b>11</b>
<b>3.BİLGİ VE TEKNOLOJİK KAYNAKLAR</b>	<b>14</b>
3.1.Yazılım ve Bilgisayarlar	14
3.2.Kütüphane Kaynakları	15
3.3.Diğer Bilgi ve Teknolojik Kaynaklar	16
<b>4.İNSAN KAYNAKLARI</b>	<b>17</b>
4.1.Akademik Personel	20
4.2.Yabancı Uyruklu Akademik Personel	25
4.3.Akademik Personelin Yurtiçi ve Yurtdışı Görevlendirmeleri	25
4.4.Sözleşmeli Akademik Personel	28
4.5.Akademik Personelin Yaş İtibariyle Dağılımı	29
4.6.İdari Personel	30
4.7.Özürlü İdari Personel	31
4.8.İdari Personelin Eğitim Durumu	33
4.9.İdari Personelin Hizmet Süreleri	34
4.10.İdari Personelin Yaş İtibariyle Dağılımı	35
4.11.Sözleşmeli Personel ve Geçici İşçiler	36
<b>5.SUNULAN HİZMETLER</b>	<b>36</b>
5.1.Eğitim Hizmetleri	36
5.2.Sağlık Hizmetleri	45
5.3.İdari Hizmetler	45
5.4.Diğer Hizmetler	46
<b>6.YÖNETİM VE İÇ KONTROL SİSTEMİ</b>	<b>50</b>



<b>D.DİĞER HUSUSLAR</b>	<b>50</b>
<b>II. AMAÇ VE HEDEFLER</b>	<b>54</b>
<b>A.BİRİM AMAÇ VE HEDEFLERİ</b>	<b>54</b>
<b>B.TEMEL POLİTAKALAR VE ÖNCELİKLER</b>	<b>54</b>
<b>III. FAALİYETLERE İLİŞKİN BİLGİ VE DEĞERLENDİRMELER</b>	<b>55</b>
<b>A.MALİ BİLGİLER</b>	<b>55</b>
<i>1.BÜTÇE UYGULAMA SONUÇLARI</i>	<b>55</b>
<b>B.PERFORMANS BİLGİLERİ</b>	<b>57</b>
<i>1.FAALİYET VE PROJE BİLGİLERİ</i>	<b>57</b>
1.1.Faaliyet Bilgileri	<b>58</b>
1.2.Yayınlarla İlgili Faaliyet Bilgileri	<b>61</b>
1.3.Üniversiteler Arasında Yapılan İkili Anlaşmalar	<b>62</b>
1.4.Proje Bilgileri	<b>62</b>
<i>2.PERFORMANS SONUÇLARI TABLOSU</i>	<b>63</b>
<i>3.PERFORMANS SONUÇLARININ DEĞERLENDİRİLMESİ</i>	<b>63</b>
<i>4.PERFORMANS BİLGİ SİSTEMİNİN DEĞERLENDİRİLMESİ</i>	<b>64</b>
<b>IV. KURUMSAL KABİLİYET VE KAPASİTENİN DEĞERLENDİRİLMESİ</b>	<b>65</b>
<b>V.ÖNERİ VE TEDBİRLER</b>	<b>65</b>
<b>İÇ KONTROL GÜVENCE BEYANI</b>	<b>66</b>



## **SUNUŞ**

---

Yüksekokulumuz 02.10.2007 tarih ve 26282 sayılı Yüksek Öğretim Kurulu kararı ile kurulmuştur. Yüksekokulumuz, toplam 11 derslik, 3 bilgisayar laboratuvarı, 2 elektronik laboratuvarı ve 1 kaynak atölyesinden oluşan eğitim alanlarına sahip olup, akademik ve idari bölümler dahil olmak üzere laboratuvarlar, konferans salonu ve yemekhane-kafeterya ile birlikte toplam 6372 m<sup>2</sup> kapalı alana sahiptir. Ayrıca Otel, Lokanta ve İkram Hizmetleri bölümünün uygulama dersleri için Kastamonu Üniversitesi Cide Konuk Evi mevcuttur.

Yüksekokulumuzda Muhasebe ve Vergi Uygulamaları Programı, Turizm ve Otel İşletmeciliği Programı, Bilgisayar Programcılığı Programı, Elektronik Teknolojisi Programı, Kaynak Teknolojisi Programı, Çocuk Gelişimi Programı ve Adalet Programı aktif olarak Eğitim-Öğretim vermektedir.

10.12.2003 tarih 5018 sayılı “Kamu Mali Yönetimi ve Kontrol Kanunu” ile kamu kurum ve kuruluşlarına getirilen stratejik planlama felsefesi ve buna bağlı olarak Performans Esaslı Bütçe uygulaması ile sınırlı olan kaynakların doğru ve hesap verilebilir şekilde kullanılması amaçlanmaktadır. İdari faaliyet raporları da stratejik plan çerçevesince belirlenen amaç, hedef ve politikaların ne kadarının gerçekleştirilebildiğini göstermektedir ki, bu da kamu idarelerinin performansının bir göstergesi olma özelliği taşımaktadır. Hazırlamış olduğumuz yıllık faaliyet raporunda Kastamonu Üniversitesi Cide Rifat Ilgaz Meslek Yüksekokulu'nun 2019 yılında gerçekleştirdiği faaliyetlere yer verilmiştir. Bu raporu yayınlamakla, Bilgi Edinme Hakkında Kanunun 6. maddesi doğrultusunda, Kamu Kurumları Faaliyet Raporlarının bilgi iletişim teknolojileri kullanılarak istenmiş olan kamuoyunun bilgisine sunulması yükümlülüğümüzü yerine getirmekteyiz.

Kastamonu Üniversitesi Rektörlüğü' ne saygılarımla arz ederim.

Doç.Dr. Serkan ISLAK

Yüksekokul Müdür V.



# 1- GENEL BİLGİLER

---

## A. Misyon ve Vizyon

### Misyon

Cide Rıfat Ilgaz Meslek Yüksekokulu toplumun kendisinden beklediği görevin ve varlık nedeninin bilinciyle; "Atatürk İlke ve Devrimleri ışığında bilimsel, anlayışlı, çağdaş, demokrat, üretken, ülke ve dünya sorunlarına duyarlı, çözüm üreten, değişik koşullara uyum gösterebilen, geleceğe yönelik hedefleri olan, liderlik, iletişim ve eğitim teknolojileri unsurlarını kullanabilen, farklı bilim dalları arasında ilişki kurabilen, bilgilerini farklı alanlara uygulayabilen, kültüre ve sanata duyarlı, yaşam boyu öğrenmeyi ve kendini yenilemeyi ilke edinmiş, girişimci, rekabetçi, sosyal yönü gelişmiş yurtsever bireyler yetiştirmek" şeklinde belirlenmiştir.

### Vizyon

Ulusal ve uluslararası alanda önde gelen meslek yüksekokullarına eşdeğer bir eğitim, araştırma ve uygulama kurumu olmak.

### Değerler

İyi insan olma, yurtseverlik, çağdaşlık, öğrenci odaklılık, doğruluk ve güvenilirlik, katılımcılık, açık iletişim, bilimsellik, doğayı korumak, dürüstlük, etik değerlere bağlılık, yeniliklere açık olmak, liyakat, liderlik, sorumluluk, takım ruhu, toplumsal sorumluluk gibi değerleri benimsemekteyiz.



## **B. Yetki, Görev ve Sorumluluklar**

Yüksekokulumuz 02/10/2007 tarih ve 26282 sayılı yükseköğretim Kurulu Kararı ile kurulmuştur.

### **GÖREVLERİ:**

- Çağdaş uygarlık ve eğitim - öğretim esaslarına dayanan bir düzen içinde, toplumun ihtiyaçları ve kalkınma planları ilke ve hedeflerine uygun ve ortaöğretime dayalı çeşitli düzeylerde eğitim - öğretim, bilimsel araştırma, yayım ve danışmanlık yapmak,
- Kendi ihtisas gücü ve maddi kaynaklarını rasyonel, verimli ve ekonomik şekilde kullanarak, milli eğitim politikası ve kalkınma planları ilke ve hedefleri ile Yükseköğretim Kurulu tarafından yapılan plan ve programlar doğrultusunda, ülkenin ihtiyacı olan dallarda ve sayıda insan gücü yetiştirmek,
- Türk toplumunun yaşam düzeyini yükseltici ve kamuoyunu aydınlatıcı bilim verilerini söz, yazı ve diğer araçlarla yaymak,
- Örgün, yaygın, sürekli ve açık eğitim yoluyla toplumun özellikle sanayileşme ve tarımda modernleşme alanlarında eğitilmesini sağlamak,
- Ülkenin bilimsel, kültürel, sosyal ve ekonomik yönlerden ilerlemesini ve gelişmesini ilgilendiren sorunlarını, diğer kuruluşlarla işbirliği yaparak, kamu kuruluşlarına önerilerde bulunmak suretiyle öğretim ve araştırma konusu yapmak, sonuçlarını toplumun yararına sunmak ve kamu kuruluşlarınca istenecek inceleme ve araştırmaları sonuçlandırarak düşüncelerini ve önerilerini bildirmek,
- Eğitim - öğretim ve seferberliği içinde, örgün, yaygın, sürekli ve açık eğitim hizmetini üstlenen kurumlara katkıda bulunacak önlemleri almak,
- Yörelereindeki tarım ve sanayinin gelişmesine ve ihtiyaçlarına uygun meslek elemanlarının yetişmesine ve bilgilerinin gelişmesine katkıda bulunmak, sanayi, tarım ve sağlık hizmetleri ile diğer hizmetlerde modernleşmeyi, üretimde artışı sağlayacak çalışma ve programlar yapmak, uygulamak ve yapılanlara katılmak, bununla ilgili kurumlara işbirliği yapmak ve çevre sorunlarına çözüm getirici önerilerde bulunmak,
- Eğitim teknolojisini üretmek, geliştirmek, kullanmak, yaygınlaştırmak,
- Yükseköğretimin uygulamalı yapılmasına ait eğitim - öğretim esaslarını geliştirmek, döner sermaye işletmelerini kurmak, verimli çalıştırmak ve bu faaliyetlerin geliştirilmesine ilişkin gerekli düzenlemeleri yapmaktır.



## B.1-Yönetmelik ve Yönergeler

B.1.1- YÖNETMELİK VE YÖNERGELER			
Yönetmelikler	Mevzuat Dayanağı	Resmi Gazete	
		Tarih	Sayısı
Yaz Dönemi Eğitim-Öğretim ve Sınav Yönetmeliği	2547 Sayılı Kanununun 7. Maddesinin 1. Fıkrasının c bendi ve Ek 26 madde	01.08.2007	26600
Yükseköğretim Kurumları Öğrenci Disiplin Yönetmeliği	2547 Sayılı Kanununun 54. Maddesi, 65. Maddenin a/9 bendi	18.08.2012	28388
Yükseköğretim Kurumlarında Önlisans-Lisans Düzeyindeki Programlar Arasında Geçiş, Çiftanadal, Yandal ile Kurumlar Arası Kredi Yapılmasına İlişkin Yönetmelik	2547 sayılı kanununun 7. Maddesinin 1. Fıkrasının (e) bendi	24.04.2010	27561
Kastamonu Üniversitesi Eğitim-Öğretim ve Sınav Yönetmeliği	2547 sayılı Kanununun 14. ve 44. Maddesi	20.11.2011	28118
Kastamonu Üniversitesi Lisansüstü Eğitim - Öğretim Yönetmeliği	2547 sayılı Yükseköğretim Kanununun 44. maddesi	20.04.2015	29332
Kastamonu Üniversitesi Yabancı Diller Bölümü Hazırlık Sınıfı Yönetmeliği	2547 sayılı Yükseköğretim Kanununun 14. ve 49. Maddeleri	22.04.2014	28890
Yükseköğretim Kurumlarında Yabancı Dil Öğretimi ve Yabancı Dille Öğretim Yapılmasında Uyulacak Esaslara İlişkin Yönetmelik	2547 sayılı Yükseköğretim Kanununun 44. ve 49. Maddeleri	23.03.2016	29662
Yükseköğretim Kurumları Öğrenci Konseyleri ve Yükseköğretim Kurumları Ulusal Öğrenci Konseyi Yönetmeliği	2547 sayılı Yükseköğretim Kanununun 7. ve 65. Maddeleri	20.09.2005	25942
Cide Rıfat Ilgaz Meslek Yüksekokulu Staj Yönergesi	Yükseköğretim Komisyonu Başkanlığının 22 Mayıs 2002 tarih, 24762 sayılı Resmi Gazete’de yayımlanan “Mesleki ve Teknik Eğitim Bölgesi İçindeki Meslek Yüksekokulu Öğrencilerinin İşyerlerindeki Eğitim, Uygulama ve Stajlarına İlişkin Esas ve Usuller Hakkında Yönetmeliği” ve “Kastamonu Üniversitesi Kayıt, Öğretim ve Sınav Yönetmeliği”	-	-



## C. İdareye İlişkin Bilgiler

### C.1.1- Eğitim Alanları, Derslikler ve Ofisler

C.1.1.1. Eğitim Alanları Derslikler					
Eğitim Alanı	Amfi (Adet)	Sınıf (Adet)	Bilgisayar Laboratuvarları (Adet)	Diğer Laboratuvarlar (Adet)	Toplam (Adet)
0-50 Kişilik	0	11	3	3	17
<b>Toplam</b>	<b>0</b>	<b>11</b>	<b>3</b>	<b>3</b>	<b>17</b>

C.1.1.2. Ofis Alanları			
Alt Birim	Ofis Sayısı	m <sup>2</sup>	Açıklamalar
Yönetim Ofisleri	4	180	(Sekreter odaları ile)
Akademik Personel Ofisleri	11	155	
İdari Personel Ofisleri	4	104	
Diğer	2	78	Ambar + Fotokopi
<b>Toplam</b>	<b>22</b>	<b>517</b>	

### C.1.2- Sosyal Alanlar

C.1.2.1. Yemekhaneler, Kantinler ve Kafeteryalar				
Bölgümler	Sayısı (Adet)	Kapalı Alan (m <sup>2</sup> )	Kapasite (Kişi)	Yararlanan Sayısı
Öğrenci Yemekhanesi	1	210	110	110
Personel Yemekhanesi	1	100	24	20
Kantin	1	170	40	40
<b>Toplam</b>	<b>3</b>	<b>580</b>	<b>174</b>	<b>170</b>



<b>C.1.2.5- Spor Alanları</b>						
<b>Bölümler</b>		<b>Sayısı/Adet</b>	<b>Alanı (m<sup>2</sup>)</b>	<b>Yıllık Kullanıcı Sayısı</b>		
				<b>2017</b>	<b>2018</b>	<b>2019</b>
<b>Kapalı Spor Tesisleri</b>	<b>Basketbol Sahası</b>					
	<b>Voleybol Sahası</b>					
	<b>3-4 Kişilik</b>					
	<b>5 ve Üzeri</b>					
<b>Açık Spor Tesisleri</b>	<b>Halı Futbol Sahası</b>					
	<b>Çim Futbol Sahası</b>					
	<b>Beton Basketbol Sahası</b>	<b>1</b>	<b>200</b>	<b>25</b>	<b>25</b>	<b>50</b>
	<b>Beton Voleybol Sahası</b>	<b>1</b>	<b>120</b>	<b>60</b>	<b>100</b>	<b>120</b>
<b>TOPLAM</b>		<b>2</b>	<b>320</b>	<b>85</b>	<b>125</b>	<b>170</b>





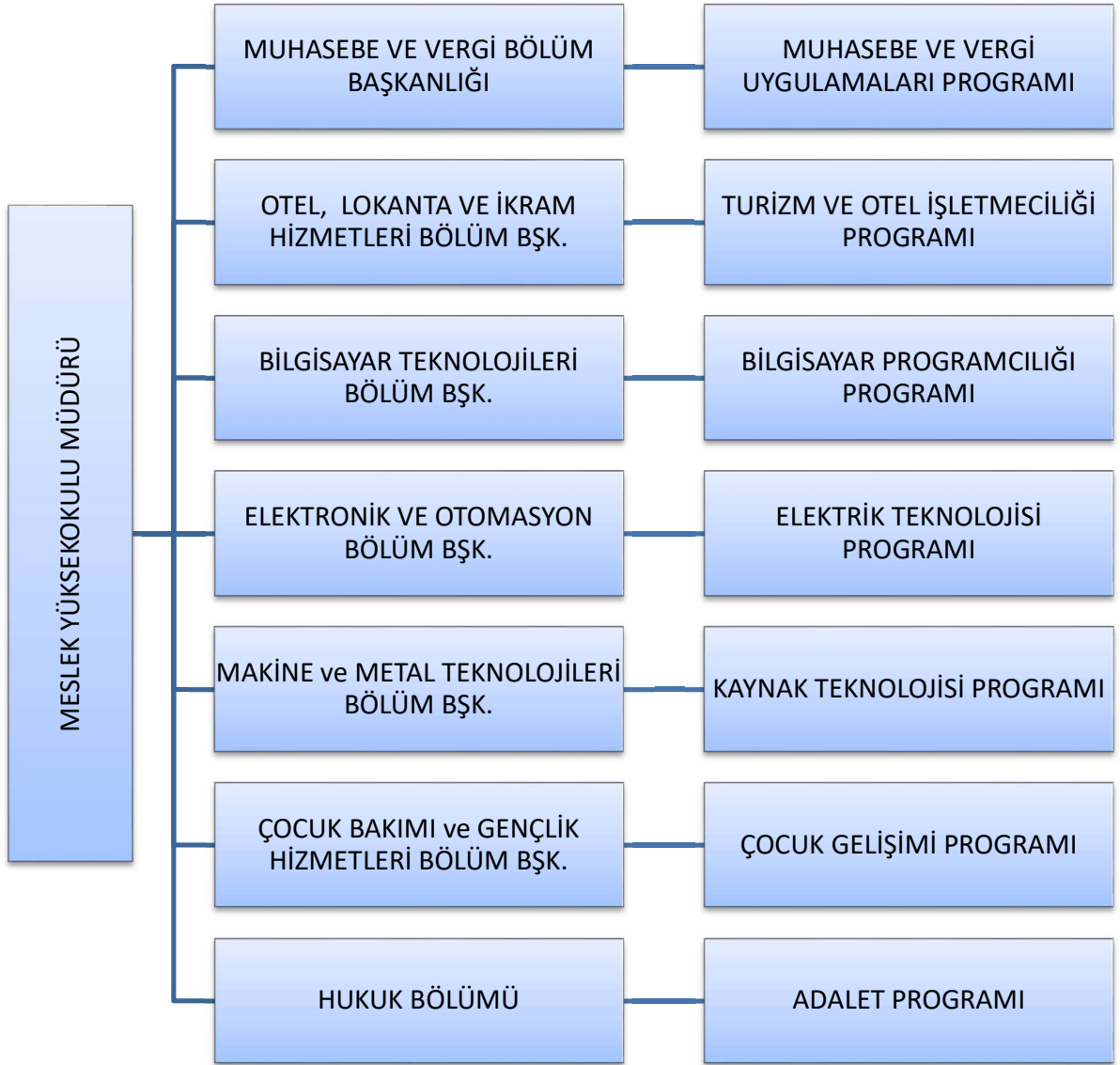
<b>C.1.2.7. Öğrenci Kulüpleri/Toplulukları</b>			
<b>Kuruluş Yılı</b>	<b>Öğrenci Kulüpleri</b>	<b>Üye Sayısı</b>	<b>Açıklamalar</b>
<b>2014</b>	Cide Rifat Ilgaz Öğrenci Topluluğu	40	-
<b>Toplam</b>	<b>1</b>	<b>40</b>	<b>-</b>

## **C.2- Örgüt Yapısı**

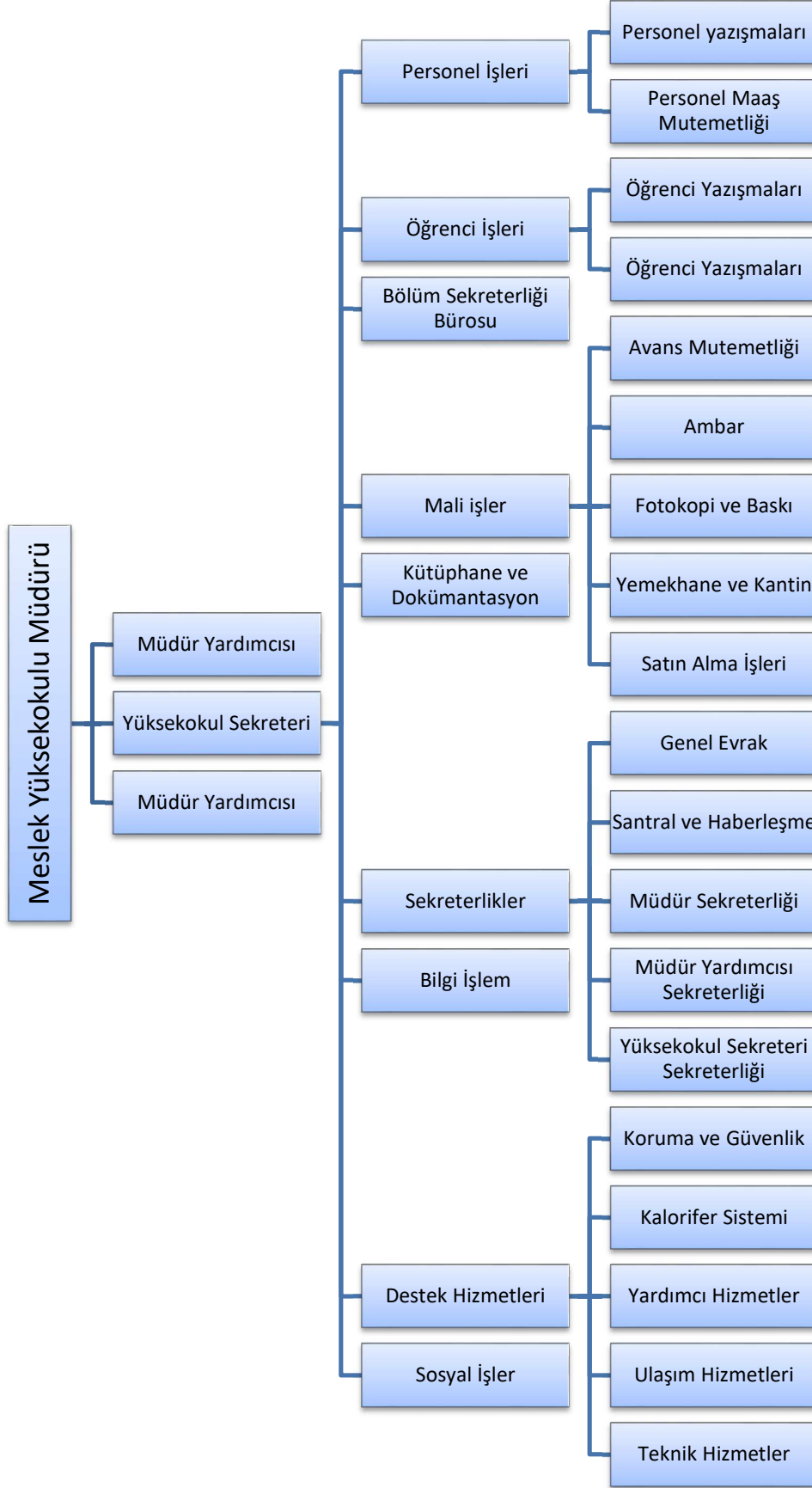
2547 Sayılı Yükseköğretim Kanunun hükümlerine göre Kastamonu Üniversitesinin yönetim ve organizasyon içerisinde biriminizin yönetim organları, bu organların sorumlulukları ve görevlerine ilişkin ilgili yasalarda belirtilen görevlere yer verilecektir.

Birimin organizasyon semasına ve organizasyon yapısının etkinliğine ilişkin değerlendirmelere özet olarak yer verilecek, akademik ve idari kuruluş şeması oluşturulacaktır.

Şekil 1- Akademik Kuruluş Şeması



Şekil 2- İdari Kuruluş Şeması



### C.3- Bilgi ve Teknolojik Kaynaklar

#### C.3.1- Yazılımlar ve Bilgisayarlar

Birimimizin eğitim öğretim ve idari amaçlı ihtiyaçlarında kullanılan bilgisayarın sayılarına; eğitim, araştırma ve idari amaçlı olmak üzere, kullanım alanlarına göre sınıflandırılarak yer verilmiştir. İdaremizde kullanılan yazılımlar Üniversitemiz Bilgi İşlem Daire Başkanlığı tarafından sağlanmaktadır.

**Tablo 12-** Bilgisayarlar

C.3.1.1. Yazılım ve Bilgisayarlar				
Cinsi	İdari Amaçlı (Adet)	Eğitim Amaçlı (Öğrencilerin Kullanımına açık bilgisayar sayısı) (Adet)	Araştırma Amaçlı (Adet)	Toplam
<b>Masa Üstü Bilgisayar</b>	20	155	35	210
<b>Taşınabilir Bilgisayar</b>	1	1	1	3



### C.3.2- Kütüphane Kaynakları

Kütüphanelerin kullanımına ilişkin kullanıcı profili, yararlanma kapasiteleri, mevcut kütüphane koleksiyonu, alım planları, kullanım avantajları, kaynakları edinme yöntemleri, bunların maliyetleri ve Üniversite Stratejik planına göre hedef ve stratejilere yer verilecektir.

C. 3.2.1. Birim Kütüphane Kaynakları					
Bölümü	Kitap	Periyodik Yayın	Elektronik Yayın	Diğerleri	Toplam
Tıp	0	0	0	0	0
Fen	0	0	0	0	0
Sosyal	0	0	0	0	0
Diğerleri	818	0	0	5	823
Toplam	818	0	0	5	823

C.3.2.2.Yıllar İtibariyle Kitap Artış sayısı					
	2015	2016	2017	2018	2019
Kitap sayısı	835	835	835	835	823



### C.3.3- Diğer Bilgi ve Teknolojik Kaynaklar

C.3.3.1. Diğer Bilgi ve Teknolojik Kaynaklar				
Cinsi	İdari Amaçlı (Adet)	Eğitim Amaçlı (Adet)	Araştırma Amaçlı (Adet)	Toplam
Projeksiyon	1	15	2	18
Slayt Makinesi	0	0	0	0
Tepegöz	0	0	0	0
Episkop	0	0	0	0
Barkod Yazıcı	1	0	0	1
Baskı Makinesi	0	0	0	0
Fotokopi Makinesi	2	2	0	4
Faks	1	0	0	1
Fotoğraf Makinesi	1	0	0	1
Kameralar	0	0	0	0
Televizyonlar	7	0	0	7
Tarayıcılar	1	0	0	1
Yazıcılar	6	18	0	24
Mikroskoplar	0	0	0	0
DVD ler	0	1	0	1
Diğer	0	3	0	3

\*(Her birim bünyesinde bulunan kaynaklarını yazacak.)



#### C.4- İnsan Kaynakları

Sürekli Kurumsal gelişim modelinde stratejik yönetim gibi insan kaynakları yönetimi de kurumun başarısını etkileyen en önemli faktörlerden biridir.

Özellikle son yıllarda uluslararası rekabet ve teknoloji alanında meydana gelen yenilikler; değişimin gerekliliğini daha fazla hissettirmektedir. Bu nedenle kurumlarda, geleneksel yönetim anlayışından vazgeçip yeni çalışma stratejilerine uygun politikalar benimsenmektedir.

Her kurumun stratejik amaçlarına ulaşabilmesi için; insan kaynaklarını en doğru ve en verimli şekilde organize etmesi gerekmektedir.

Ancak bu şekilde; kurumlarda çalışanların bilgi, beceri ve yeteneklerine uygun alanlarda istihdam edilip bu alanlarda yükselmelerine olanak sağlanabilir.

Bu açıklamalar ışığında biriminiz insan kaynakları norm kadrosu, yetki görev ve sorumlulukları ile insan kaynakları politikasına ait bilgilere yer verilecektir.

C.4.1- PERSONELİN GELİŞİMİ						
YIL	İDARI PERSONEL (A)	AKADEMİK PERSONEL (B)	TOPLAM PERSONEL (A+B)	GEÇİCİ İŞÇİ	SÖZLEŞMELİ PERSONEL	TOPLAM
2019	2	18	20			20
2018	2	14	16	-	-	16
2017	2	14	16	-	-	16
2016	2	15	17	-	-	17
2015	1	14	15	-	-	15



C.4.2- Akademik, idari ve Sözleşmeli Personel Dağılımı

Genel Toplam	Toplam içindeki Payı		%45	%55	%100
	Sayı	(e)	9	11	20
Sözleşmeli Personel	Dağılım oranı	(d/e)	-	-	-
	Sayı	(d)	-	-	-
Geçici Personel	Dağılım Oranı	(e/e)	-	-	-
	Sayı	(c)	-	-	-
Akademik Personel	Dağılım Oranı	(b/e)	1	0,82	0,90
	Sayı	(b)	9	9	18
İdari Personel	Dağılım Oranı	(a/e)	-	0,18	0,10
	Sayı	(a)	-	2	2
Kadro			Kadın	Erkek	Toplam
			Personel Sayısı		



C.4.3. Yönetici Kadrosu									
Yönetici Kadrosu	Dolu			Boş	Genel Toplam	Doluluk Oranı		Personel Dağılım Oranı	
	Kadın	Erkek	Toplam			%	%	Oran	%
Rektör									
Rektör Yardımcısı									
Genel Sekreter									
Dekan									
Enstitü Müdürü									
Yüksekokul Müdürü		1	1						
Döner Sermaye İşletme Müdürü									
Genel Sekreter Yardımcısı									
Daire Başkanı									
Hukuk Müşaviri									
Fakülte Sekreteri									
Enstitü Sekreteri									
Yüksekokul Sekreteri		1	1						
Şube Müdürü									
Şef									
<b>Toplam</b>		<b>2</b>	<b>2</b>						



#### 4.1- Akademik Personel

(Biriminin faaliyet dönemi sonunda mevcut insan kaynakları, istihdam şekli, hizmet sınıfları, kadro unvanları gibi bilgilere yer verilir. Ayrıca bu başlık altında birimin personel ihtiyacı ya da personel fazlasına ilişkin değerlendirmeler yapılır ve bilgiler tablolastırılarak rapora eklenir.)

C.4.1.1. Akademik Personel					
Unvan	Kadroların Doluluk Oranına Göre			Kadroların İstihdam Şekline Göre	
	Dolu	Boş	Toplam	Tam Zamanlı	Yarı Zamanlı
Profesör					
Doçent					
Dr.Öğr. Üyesi	1		1	1	
Öğretim Görevlisi	17		17	17	
Okutman					
Uzman					
Çevirici					
Eğitim- Öğretim Planlamacısı					
Araştırma Görevlisi					
<b>Toplam</b>	<b>18</b>		<b>18</b>	<b>18</b>	











#### C.4.2- Yabancı Uyruklu Akademik Personel

Yüksekokulumuzda 2547 Sayılı Yükseköğretim Kanununun 34'üncü maddesine göre istihdam edilen yabancı uyruklu öğretim elemanı bulunmamaktadır.

#### C.4.3- Akademik Personelin Yurtiçi ve Yurtdışı Görevlendirmeleri

Yüksekokulumuzda 2547 Sayılı Yükseköğretim Kanununun 33. maddesine göre yurtdışında araştırma görevlisi, lisansüstü eğitim ve öğretim görevlendirmelerinde çalışan personel bulunmamaktadır.

C.4.3.1-Yurt Dışında Çalışan Akademik Personel (2547/33)			
Üniversitemizde Çalıştığı Birim	Unvanı	Gittiği Ülke	Sayısı
TOPLAM			



Yüksekokulumuzdan 2547 sayılı Yükseköğretim Kanununu 39. maddesine göre yurtdışı ve yurtiçinde görevlendirilen akademik personele yer verilmiştir.

C.4.3.2-Akademik Personelin Yurtdışı ve Yurtiçi Görevlendirmeleri (2547/39)			
Unvanı	Yurtdışı Görevlendirmeler (2547/39)	Yurtiçi Görevlendirmeler (2547/39)	Toplam
Profesör			
Doçent			
Doktor Öğretim Üyesi			
Öğretim Görevlisi		6	6
Okutman			
Toplam		6	6

Yüksekokulumuzda 2547 sayılı Yükseköğretim Kanununu 40. maddesinin (a), (b) ve (c) bendine göre yurtiçinde görevlendirilen akademik personele yer verilmiştir.

C.4.3.3.-Akademik Personelin Yurtdışı ve Yurtiçi Görevlendirmeleri (2547/40 a, b ve c)				
Unvanı	2547/40a	2547/40-b	2547/40-c	Toplam
Profesör				
Doçent				
Dr. Öğretim Üyesi	1			1
Öğretim Görevlisi	4			4
Okutman				
Toplam	5			5



Yüksekokulumuzdan 2547 sayılı Yükseköğretim Kanununun 38. maddesine göre yurtdışında görevlendirilen akademik personel bulunmamaktadır.

<b>C.4.4.4-Akademik Personelin Yurtdışı Görevlendirmeleri (2547/38)</b>		
Unvanı	Görevlendirildiği Yer	Toplam
Profesör		
Doçent		
Doktor Öğretim Üyesi		
Öğretim Görevlisi		
<b>Toplam</b>	<b>0</b>	<b>0</b>

#### **C.4.4.5-Yabancı Uyruklu Akademik Personel (2547/35)**

Yüksekokulumuzdan 2547 sayılı Yükseköğretim Kanununun 35. maddesine göre araştırma görevlisi olarak görevlendirilen akademik personel bulunmamaktadır.



Yüksekokulumuzda 2547 Sayılı Yükseköğretim Kanununun 31. maddesine göre ders saati ücretli olarak Üniversiteler ve diğer kurumlardan görevlendirilen akademik personel bulunmamaktadır.

C.4.5.6- Akademik Personelin (2547/31) Maddesine göre Ders Saati Ücretli Olarak Üniversitemizde Görevlendirilmesi			
Çalıştığı Bölüm/Alan	Unvanı	Geldiği Üniversite/Konum	Sayısı

#### C. 4.4- Sözleşmeli Akademik Personel

Yüksekokulumuzda sözleşmeli akademik personel bulunmamaktadır.

C.4.4.1-Sözleşmeli Akademik Personel				
Unvanı	Kişi Sayısı			Dağılım Oranı (%)
	Kadın	Erkek	Toplam	
Profesör				
Doçent				
Dr. Öğretim Üyesi				
Öğretim Görevlisi				
Okutman				
Toplam	0	0	0	0



#### C.4.5- Akademik Personelin Yaş İtibariyle Dağılımı

Yüksekokulumuz kadrolarında bulunan akademik personelin yaş dağılımlarına ve bunların gelişimi hakkında bilgilere aşağıdaki tabloda yer verilmiştir.

C.4.5.1-Akademik Personelin Yaş İtibariyle Dağılımı														
Kadro	23 Yaş ve altı		25 – 30 Yaş		31 – 35 Yaş		36 – 40 Yaş		41- 50 Yaş		51 Yaş Üzeri		Toplam	
	Sayı	Dağıtım Oranı (%)	Sayı	Dağıtım Oranı (%)	Sayı	Dağıtım Oranı (%)	Sayı	Dağıtım Oranı (%)	Sayı	Dağıtım Oranı (%)	Sayı	Dağıtım Oranı (%)	Sayı	Toplam İçindeki Payı
	a	a/g	b	b/g	c	c/g	d	d/g	e	e/g	f	f/g	g	
Profesör														
Doçent														
Doktor Öğretim Üyesi					1	%100							1	%5,56
Öğretim Görevlisi			4	%23,53	9	%52,95	2	%11,76	1	%5,88	1	%5,88	17	%94,44
Araştırma Görevlisi														
Çevirici														
Eğitim Öğr. Plan.														
TOPLAM			4	%22,21	10	%55,56	2	%11,11	1	%5,56	1	%5,56	18	%100



#### C.4.6- İdari Personel

Yüksekokulumuzdaki idari personelin kadro dağılımına, erkek - kadın ayırımına aşağıda yer verilmiştir.

C.4.6.1-İdari Personel (Kadroların Doluluk Oranına Göre)						
Hizmet Sınıflandırması	Kadın	Erkek	Dolu Toplam	Boş	Genel Toplam	Doluluk Oranı (%)
Genel İdari Hizmetler Sınıfı		2	2		2	-
Sağlık Hizmetleri Sınıfı						
Teknik Hizmetler Sınıfı						
Eğitim ve Öğretim Hizmetleri Sınıfı						
Avukatlık Hizmetleri Sınıfı						
Din Hizmetleri Sınıfı						
Yardımcı Hizmetli Sınıfı						
<b>Toplam</b>		2	2		2	-



### C.4.7- Özürlü İdari Personel

C.4.7.1- Özürlü İdari Personelin Hizmet Sınıfına Göre Dağılımı						
Hizmet Sınıflandırması	Unvanı	Kadın	Erkek	Toplam	Dağılım Oranı (%)	
Genel İdari Hizmetler Sınıfı	Yükseköğül Sekreteri	0	1	1	%100	
Sağlık Hizmetleri Sınıfı						
Teknik Hizmetler Sınıfı						
Eğitim ve Öğretim Hizmetleri Sınıfı						
Avukatlık Hizmetleri Sınıfı						
Din Hizmetleri Sınıfı						
Yardımcı Hizmetli Sınıfı						
<b>Toplam</b>		0	1	1	%100	



**C.4.7.2-Özürli Personel Özür Oranı-Özür Grubu-Eğitim Durumu**

Kriterler		Kadın	Erkek	Toplam
Özür Oranı	40-60			
	61-80		1	1
	81-100			
	Toplam		1	1
Özür Grubu	İşitme			
	İşitme ve Konuşma			
	Zihinsel			
	Ortopedik			
	Görme		1	1
	Diğerleri			
	Toplam		1	1
Eğitim Durumu	İlköğretim			
	Ortaöğretim			
	Ön Lisans			
	Lisans		1	1
	Yüksek Lisans			
	Toplam		1	1



### C.4.8- İdari Personelin Eğitim Durumu

Yüksekokulumuzda görev yapan idari personelin eğitim durumu aşağıdaki tabloda belirtilmiştir.

C.4.8.1- İdari Personelin Eğitim Durumu														
Kadro	İlköğretim		Lise		Ön Lisans		Lisans		Yüksek Lisans		Doktora		Toplam	
	Sayı	Dağıtım Oranı (%)	Sayı	Dağıtım Oranı (%)	Sayı	Dağıtım Oranı (%)	Sayı	Dağıtım Oranı (%)	Sayı	Dağıtım Oranı (%)	Sayı	Dağıtım Oranı (%)	Sayı	Toplam İçindeki Payı
	a	a/g	b	b/g	c	c/g	d	d/g	e	e/g	f	f/g	g	
GIH							2	%100					2	%100
SHS														
THS														
EOHS														
AHS														
DHS														
YHS														
<b>TOPLAM</b>							2	%100					2	%100



### C.4.9- İdari Personelin Hizmet Süreleri

Birimde İdarede görev yapan idari personelin hizmet süreleri bakımından, biriminiz hizmetlerinin daha iyi yürütülmesini sağlayacak ve aksamayı önleyecek şekilde alınan tedbirlere yönelik stratejilere yer verilir.

Yüksekokulumuzda görev yapan idari personelin hizmet sürelerine ilişkin bilgiler aşağıdaki tabloda belirtilmiştir.

C.4.9.1- İdari Personelin Hizmet Süresine Göre Dağılımı															
Kadro	1-5 YIL		6-10 YIL		11-15 YIL		16-20 YIL		21-25 YIL		25 YIL VE ÜZERİ		Toplam		
	Sayı	Dağıtım Oranı (%)	Sayı	Dağıtım Oranı (%)	Sayı	Dağıtım Oranı (%)	Sayı	Dağıtım Oranı (%)	Sayı	Dağıtım Oranı (%)	Sayı	Dağıtım Oranı (%)	Sayı	Toplam İçindeki Payı	
	a	a/g	b	b/g	c	c/g	d	d/g	e	e/g	f	f/g	g		
GİH	Erkek		1	%50	1	%50							2	%100	
	Kadın														
SHS	Erkek														
	Kadın														
THS	Erkek														
	Kadın														
EÖHS	Erkek														
	Kadın														
AHS	Erkek														
	Kadın														
YHS	Erkek														
	Kadın														
TOPLAM			1	%50	1	%50							2	%100	



#### C.4.10 - İdari Personelin Yaş İtibariyle Dağılımı

Yüksekokulumuzda görev yapan idari personelin yaş itibariyle dağılımı aşağıdaki tabloda belirtilmiştir.

C.4.10.1- İdari Personelin Yaş İtibariyle Dağılımı														
Kadro	23 YAŞ VE ALTI		24-30 YAŞ		31-35 YAŞ		36-40 YAŞ		41-50 YAŞ		51 YAŞ VE ÜZERİ		Toplam	
	Sayı	Dağıtım Oranı (%)	Sayı	Dağıtım Oranı (%)	Sayı	Dağıtım Oranı (%)	Sayı	Dağıtım Oranı (%)	Sayı	Dağıtım Oranı (%)	Sayı	Dağıtım Oranı (%)	Sayı	Toplam İçindeki Payı
	a	a/g	b	b/g	c	c/g	d	d/g	e	e/g	f	f/g	g	
GİH	Erkek						2	%100					2	%100
	Kadın													
SHS	Erkek													
	Kadın													
THS	Erkek													
	Kadın													
EÖHS	Erkek													
	Kadın													
AHS	Erkek													
	Kadın													
YHS	Erkek													
	Kadın													
TOPLAM							2	%100					2	%100



#### C.4.11- Sözleşmeli Personel ve Geçici İşçiler

Yüksekokulumuzda çalışan 4\B sözleşmeli personel veya geçici işçi bulunmamaktadır.

C.4.11.3.Yıllar İtibariyle Personel Artış sayısı				
	2016	2017	2018	2019
Akademik Personel	+1	-1	0	0
İdari Personel	+1	0	0	0

#### C.5- Sunulan Hizmetler

*(Birimde eğitim-öğretim, araştırma-yayın, topluma verilen hizmet ve üretim faaliyetlerine bu bölümde yer verilir. Bu bilgiler tabloleştirilerek rapora eklenir.)*

##### C.5.1.Eğitim Hizmetleri

###### C.5.1.1-Meslek Yüksekokulu Öğrenci Sayısı

Yüksekokulumuzda okuyan öğrencilerin sayıları (Bölüm Düzeyinde) kız-erkek ve I-II öğretim ayırımı yapılarak aşağıdaki tablolar doldurulmuştur.



C.5.1.1- ÖĞRENCİ SAYILARI

I. ÖĞRETİM

Bölüm Adı	KIZ			ERKEK			TOPLAM			2019 Yılı Artış Oranı	Yüksekokul içindeki Payı (I.Öğretim)
	2017	2018	2019	2017	2018	2019	2017	2018	2019		
Bilgisayar Teknolojileri Bölümü	24	22	29	101	80	96	125	102	125	% 22,55	% 18,25
Muhasebe ve Vergi Uygulamaları Bölümü	50	51	50	54	55	60	104	106	110	% 3,77	% 16,06
Otel, Lokanta ve İkram Hizmetleri Bölümü	20	15	14	70	61	55	90	76	69	% -9,21	% 10,07
Makine ve Metal Teknolojileri Bölümü	0	0	0	108	83	72	108	83	72	% -13,25	% 10,51
Elektronik ve Otomasyon Bölümü	0	0	0	68	49	61	68	49	61	% 24,49	% 8,91
Çocuk Bakımı ve Gençlik Hizmetleri Bölümü	0	59	116	0	2	11	0	61	127	% 108,20	% 18,54
Hukuk Bölümü	0	46	81	0	15	40	0	61	121	% 98,36	% 17,66
<b>TOPLAM</b>	<b>94</b>	<b>193</b>	<b>290</b>	<b>401</b>	<b>345</b>	<b>395</b>	<b>495</b>	<b>538</b>	<b>685</b>	<b>% 27,32</b>	<b>% 100</b>



C.5.1.2- I ÖĞRENCİ SAYILARI

II. ÖĞRETİM

Bölüm Adı	KIZ			ERKEK			TOPLAM			2019 Yılı Artış Oran	Yüksekokul İçindeki Payı (II.Öğretim)
	2017	2018	2019	2017	2018	2019	2017	2018	2019		
	Bilgisayar Teknolojileri Bölümü	3	3	3	10	8	8	13	11		
Muhasebe ve Vergi Uygulamaları Bölümü	8	7	7	0	0	0	8	7	7	% 0	% 9,33
Otel, Lokanta ve İkram Hizmetleri Bölümü	2	2	2	4	4	4	6	6	6	% 0	% 8,00
Çocuk Bakımı ve Gençlik Hizmetleri Bölümü	0	0	50	0	0	1	0	0	51	% 100	%68,00
<b>TOPLAM</b>	<b>14</b>	<b>12</b>	<b>62</b>	<b>13</b>	<b>12</b>	<b>13</b>	<b>27</b>	<b>24</b>	<b>75</b>	<b>% 212,50</b>	<b>% 100</b>



C.5.1.3- Öğrenci Sayıları

BİRİM ADI	Üniversite İçindeki Payı	o/o toplam	Erkek	Kız	Toplam	Erkek	Kızı	Toplam
GENEL TOPLAM	Artış Oranı	(o-n)/n	0,1429	0,7171	0,3523	0,1429	0,7171	0,3523
	2019	o	408	352	760	408	352	760
	2018	n	357	205	562	357	205	562
	2017	m	415	107	522	415	107	522
	Üniversite İçindeki Payı	l/l toplam						
DOKTORA	Artış Oranı	(l-k)/k						
	t	l						
	t-1	k						
	t-2	j						
	Üniversite İçindeki Payı	ı/ı toplam						
YÜKSEKLİSANS	Artış Oranı	(ı-h)/h						
	t	ı						
	t-1	h						
	t-2	g						
	Üniversite İçindeki Payı	ff toplam						
ÖNLİSANS İL ÖĞR.	Artış Oranı	(f-e)/e	0,0833	4,1667	2,1250	0,0833	4,1667	2,1250
	2019	f	13	62	75	13	62	75
	2018	e	12	12	24	12	12	24
	2017	d	14	13	27	14	13	27
	Üniversite İçindeki Payı	c/c toplam						
ÖN LİSANS I. ÖĞR.	Artış Oranı	(c-b)/b	0,1449	0,5026	0,2732	0,1449	0,5026	0,2732
	2019	c	395	290	685	395	290	685
	2018	b	345	193	538	345	193	538
	2017	a	401	94	495	401	94	495
	Üniversite İçindeki Payı	c/c toplam						



KRİTERLER		C.5.1.4- ÖZÜRLÜ ÖĞRENCİLERİN ÖZÜR ORANI-ÖZÜR GRUBU-EGİTİM DURUMU																
		KADIN			ERKEK			TOPLAM			DAĞITIM							
		2017	2018	2019	2017	2018	2019	2017	2018	2019	ORANI (%)	2017	2018	2019				
ÖZÜR ORANI	40-60	0	1	1	0	0	0	0	0	0	0	1	1	1	0	0	0	% 33,33
	61-80	0	0	1	0	1	0	0	1	0	1	0	1	0	0	0	0	% 66,66
	81-100	0	0	0	0	0	0	0	0	0	0	0	0	0	0	0	0	0
	TOPLAM	0	1	2	0	1	2	0	0	1	1	0	0	3	0	0	0	% 100
ÖZÜR GRUBU	İŞİTME	0	0	0	0	0	0	0	0	0	0	0	0	0	0	0	0	0
	İŞİTME VE KONUŞMA	0	0	1	0	0	0	0	0	0	0	0	0	0	0	0	0	% 33,33
	ZİHNSEL	0	0	0	0	0	0	0	0	0	0	0	0	0	0	0	0	0
	ORTOPEDİK	0	1	1	0	1	0	0	1	0	1	0	0	2	0	0	0	% 66,66
	GÖRME	0	0	0	0	0	0	0	0	0	0	0	0	0	0	0	0	0
	DİĞERLERİ	0	0	0	0	0	0	0	0	0	0	0	0	0	0	0	0	0
	TOPLAM	0	1	2	0	1	2	0	0	1	1	0	0	2	0	0	0	% 100
	EĞİTİM ALANI		0	2	2	0	2	0	1	1	1	0	0	3	3	3	3	% 100
	EĞİTİM DURUMU		0	1	2	0	1	2	0	1	1	0	0	2	2	2	2	% 100
	TOPLAM		0	1	2	0	1	2	0	1	1	0	0	3	3	3	3	% 100



Yüksekokulumuzda ön lisans eğitim hakkı kazanarak yabancı dil eğitimi gören hazırlık sınıfı öğrencilerine ilişkin aşağıdaki tablo kullanılarak kontenjanlar ve bu kontenjanların doluluk oranlarına ilişkin bilgiler aktarılmıştır. Bu yıl yeni kayıt yaptıran öğrencilerimizden yabancı dil hazırlık sınıfı okuyan bulunmamaktadır.

#### C.5.1.5- YABANCI DİL EĞİTİMİ GÖREN HAZIRLIK SINIFI ÖĞRENCİ SAYILARI

BİRİM ADI	MEVCUT ÖĞRENCİ			YENİ KAYIT OLUNAN ÖĞRENCİ SAYISI			TOPLAM ÖĞRENCİ SAYISI			HAZIRLIK SINIFI OKUYAN ÖĞRENCİ SAYISI			HAZIRLIK OKUYAN ÖĞRENCİ/ YENİ KAYIT OLUNAN ÖĞRENCİ SAYISI	HAZIRLIK OKUYAN ÖĞRENCİ/TOPLAMA ORANI
	a			b			C(a+b)			d				
	ERKEK	KIZ	TOPLAM	ERKEK	KIZ	TOPLAM	ERKEK	KIZ	TOPLAM	ERKEK	KIZ	TOPLAM	(d/b)	(d/c)
Cide Rifat Ilgaz MYO	304	184	488	104	168	272	408	352	760	0	0	0	-	-
TOPLAM	304	184	488	104	168	272	408	352	760	0	0	0	-	-

Yüksekokulumuzun 2019 YKS Merkezi Yerleştirme kontenjanları ve bu kontenjanların doluluk oranlarına ilişkin bilgiler aşağıdaki tablodadır.

#### C.5.1.6. Öğrenci Kontenjanları ve Doluluk Oranı

Birimin Adı	ÖSYS Kontenjanı	ÖSYS Sonucu Yerleşen	Boş Kalan	Doluluk Oranı
Cide Rifat Ilgaz MYO	310	278	32	% 89,68
Toplam	310	278	32	% 89,68

(Yerleşen öğrencilerimizin bir kısmı kayıt sildirme işlemi yaptırdığı için Aralık 2019 verilerine göre belirlenen 1. sınıf öğrencilerinin sayıları tablo ile farklılık gösterebilir.)



Yüksekokulumuzda yatay geçiş yapan öğrenci sayılarına bu tabloda yer verilmiştir.

5.1.7. Yatay Geçişle 2019 Yılında Üniversiteye Gelen, Üniversiteden Ayrılan, Kurum İçi Geçiş Yapan Öğrencilerin Sayıları				
BİRİMLER	Kurum Dışı		Kurum İçi	
	Gelen	Giden	Gelen	Giden
Cide Rifat Ilgaz MYO	1	8	0	2
Toplam	1	8	0	2

Yüksekokulumuzdan yatay geçiş dışındaki nedenlerle ayrılan öğrencilerin sayıları aşağıdaki tabloda belirtilmiştir.

C.5.1.8. Üniversiteden Ayrılan Öğrencilerin Sayısı (Yatay Geçiş Dışındaki Nedenlerle)						
Ayrılanların (Kaydı Silinenlerin) Sayısı						Toplam
BİRİM	KENDİ İSTEĞİ İLE	ÖĞRENİM ÜCRETİ VE KATKI PAYI YATMAMASI	BAŞARISIZLIK (AZAMI SÜRE)	YÜKSEKÖĞRENİMDEN ÇIKARMA	DİĞER	
Cide Rifat Ilgaz MYO	49	0	0	0	10	59
TOPLAM	49	0	0	0	10	59



Yüksekokulumuzda eğitim gören yabancı uyruklu öğrenci sayılarına ilişkin, kız-erkek ayrımı yapılarak aşağıdaki tablo doldurulmuştur.

C.5.1.9. Yabancı Uyruklu Öğrencilerin Sayısı ve Bölümleri			
BİRİMİ (2019 – 2020 güz dönemi itibarıyla)	Kız	Erkek	Toplam
Cide Rifat Ilgaz MYO Muhasebe ve Vergi Uygulamaları Programı	3	7	10
TOPLAM	3	7	10

Yüksekokulumuzda 2019 yılı içerisinde uzaklaştırma, kınama veya uyarı cezası alan öğrencimiz bulunmamaktadır.

C.5.1.10. Disiplin Cezası Alan Öğrencilerin Sayısı ve Aldıkları Cezalar							
Birimi	Yük. Öğretimden Çıkarma	2 Yarı Yıl Uzaklaştırma	1 Yarı Yıl Uzaklaştırma	1 Hafta- 1 Ay Arası Uzaklaştırma	Kınama	Uyarı	Toplam
Cide Rifat Ilgaz MYO	0	0	0	0	0	0	0
TOPLAM	0	0	0	0	0	0	0

**C.5.1.12-Ön Lisans Öğrencilerine ilişkin veriler**

Bölüm	Öğretim Elemanı sayısı	Öğrenci Sayısı	Başarılı Ortalama Öğrenci Sayısı	Yıllık Ders Saati Toplamı	Öğretim Elemanı \ Öğrenci Sayısı	Öğretim Elemanı \ Ders Saati	Ders Saati \ Öğretim Elemanı	Öğrenci sayısı \ Öğretim elemanı	Ortalama Başarı Durumu
	a	b	c	d	(a/b)	(a/d)	(d/a)	(b/a)	(c/b)
Bilgisayar Teknolojileri Bölümü	3	136	25	1580	0,02	0,0019	526,67	45,33	0,18
Muhasebe ve Vergi Uygulamaları Bölümü	1	117	20	1350	0,0085	0,0007	1350,00	117,00	0,17
Otel, Lokanta ve İkrım Hizmetleri Bölümü	1	75	6	1560	0,013	0,0006	1560,00	75,00	0,08
Makine ve Metal Teknolojileri Bölümü	2	72	10	1630	0,028	0,0012	815,00	36,00	0,14
Elektronik ve Otomasyon Bölümü	2	61	26	1130	0,033	0,0018	565,00	30,50	0,43
Çocuk Bakımı ve Gençlik Hizmetleri Bölümü	3	178	112	1652	0,017	0,0018	550,67	59,33	0,63
Hukuk Bölümü	3	121	50	1848	0,025	0,0016	616,00	40,33	0,41
<b>TOPLAM</b>	<b>15</b>	<b>760</b>	<b>249</b>	<b>10750</b>	<b>0,0197</b>	<b>0,0014</b>	<b>716,67</b>	<b>50,67</b>	<b>0,33</b>



Biriminizin yukarıda belirtilmeyen diğer sosyal faaliyetlerine (Öğrenci\mezun öğrenci kulüp ve dernekleri) ilişkin açıklama ve sayılar verilerine bu tabloda yer verilecektir.

<b>C.5.1.13- Diğer Sosyal Faaliyetler</b>						
<b>BÖLÜMLER</b>	<b>SAYISI</b>			<b>ÜYE SAYISI</b>		
	<b>2019</b>	<b>2018</b>	<b>2017</b>	<b>2019</b>	<b>2018</b>	<b>2017</b>
<b>Öğrenci Kulüpleri</b>	<b>1</b>	<b>1</b>	<b>1</b>		<b>40</b>	<b>40</b>
<b>Mezun Öğrenciler Derneği</b>	<b>-</b>	<b>-</b>	<b>-</b>	<b>-</b>	<b>-</b>	<b>-</b>
<b>TOPLAM</b>	<b>1</b>	<b>1</b>	<b>1</b>		<b>40</b>	<b>40</b>

### **C.5.2- Sağlık Hizmetleri**

Yüksekokulumuzda sağlık hizmeti sunulmamaktadır.

### **C.5.3- İdari Hizmetler**

Yüksekokulumuzun ana faaliyeti olan eğitim ve öğretim hizmetlerini yerine getirirken, mevcut insan kaynakları gücümüzü en verimli şekilde kullanarak, bütçemizde belirlenen ödeneğimizi en etkili ve en verimli şekilde kullanarak akademisyenlerimiz ve öğrencilerimiz için en ideal çalışma ortamı oluşturmak idaremizin temel prensibi olmuştur.



#### C.5.4- Diğer Hizmetler

##### C.5.4.1- Hukuk Hizmeti

Yüksekokulumuzca yürütülen hukuk hizmeti bulunmamaktadır.

##### C.5.4.1.1- Adli ve idari Yargı Hizmetleri

Yüksekokulumuzca yürütülen adli veya idari yargı hizmeti bulunmamaktadır.

##### C.5.4.2.1- Soruşturma Hizmetleri

2547 Sayılı Kanununun 53. maddesine göre Üniversite Personeline ceza ve disiplin soruşturmasına ayrıntılı olarak yer verilecektir.

C.5.4.2.1.1- YÜRÜTÜLEN SORUŞTURMALAR						
Soruşturma Türü	Soruşturulan	Devir	Açılan	Toplam	Sonuçlanan	Devam Eden
Ön Soruşturma	Akademik					
	İdari					
	Öğrenci					
	Toplam					
Disiplin Soruşturması	Akademik					
	İdari					
	Öğrenci					
	Toplam					
Ceza Soruşturması	Akademik					
	İdari					
	Öğrenci					
	Toplam					
Genel Toplam						



**C.5.4.2.1.2-İCRA TAKİPLERİ**

Dosya Sayısı	Takip	Tahsilât	Kalan	Tahsilât Oranı
Toplam				

**C.5.4.2.1.3-GENEL NİTELİKTEKİ HİZMETLER**

Dosya Sayısı	Takip	Tahsilât	Kalan	Tahsilât Oranı
Toplam				



### C.5.4.2- Hizmet, Bilim-Sanat, Teşvik ve Grup Başarı Ödülleri

Birim personeline verilen hizmet, bilim-sanat, teşvik ve grup başarı ödülü bulunmamaktadır.

C.5.4.2.1- Hizmet, Bilim-Sanat, Teşvik ve Grup Başarı Ödülleri								
Ödül Türü	2013	2014	2015	2016	2017	2018	2019	Toplam
Bilim Ödülü								
Bilimde Hizmet Ödülü								
Bilimde Teşvik Ödülü								
Sanat Ödülü								
Sanatta Hizmet Ödülü								
Sanatta Teşvik Ödülü								
Araştırma Başarı Ödülü (Grup)								
<b>Toplam</b>	<b>0</b>	<b>0</b>	<b>0</b>	<b>0</b>	<b>0</b>	<b>0</b>	<b>0</b>	<b>0</b>



C.5.4.2.2- Yurtdışı Kongre Katılım Desteği			
Yıllar	Desteklenen Kişi Sayısı	Destek Verilen Tutar (TL)	Genel Toplam (TL)
2014	-	-	-
2015	-	-	-
2016	-	-	-
2017	-	-	-
2018	-	-	-
2019	-	-	-
<b>Toplam</b>	0	0	0

### C.5.4.3- Uluslararası Kuruluşlara Üyelikler

Yüksekokulumuzun uluslararası kuruluşlara üyeliği bulunmamaktadır.

C.5.4.3.1-ULUSLARARASI KURULUŞLARA ÜYELİK BİLGİ FORMU					
Sıra No	Uluslararası Kuruluşun Adı	Kuruluşa Üyeliğin Yasal Dayanağı (Kanun, Karar, Antlaşma, Protokol vs)	Yıllık Aidat veya Katkı Payı		
			Döviz Cinsi	t-1	t
				Miktar\TL	Miktar\TL
		TOPLAM			



## C.6- YÖNETİM VE İÇ KONTROL SİSTEMİ

### *(Mali Yönetim ve Harcama Öncesi Kontrol Sistemi)*

*(Birim atama, satın alma, ihale gibi karar alma süreçleri, yetki ve sorumluluk yapısı, mali yönetim, harcama öncesi kontrol sistemine ilişkin tespit ve değerlendirmeler yer alır.)*

.....  
.....  
.....

## D- Diğer Hususlar

*(Bu başlık altında, yukarıdaki başlıklarda yer almayan ancak birimin açıklanmasını gerekli gördüğü diğer konular özet olarak belirtilir.)*

### D.1-ERASMUS

Öğretim Üyesi Yetiştirme Programı uyarınca başka üniversitelerle imzalanan protokoller çerçevesinde verilen eğitimlere yer verilecektir.

ERASMUS Programı

ERASMUS Öğrenci Staj Hareketliliği

ERASMUS kapsamında yapılan tanıtımlara, etkinliklere, oryantasyon programlarına, anketlere, ERASMUS STUDENT NETWORK (ESN) tanıtım ve etkinliklerine, ERASMUS dışındaki programlara (gençlik programı gibi) ve akademik işbirliği protokollerine yer verilecektir.

- Yüksekokulumuzdan 2019 yılı içerisinde bir adet öğretim görevlisi Erasmus ders verme hareketliliği programı kapsamında "Universidade Do Minho" Üniversitesinde, 24 - 28 Şubat 2019 tarihleri arasında 5 gün süreyle yolluk ve yevmiyesi 2018-1-TR01-KA103-050336 sözleşme numaralı proje bütçesinden karşılanmak üzere Protekiz'de bulunmuştur.



## D.2- FARABİ PROGRAMI

Yükseköğretim Kurumu Başkanlığının 18 Şubat 2009 da uygulamaya koyduğu FARABİ programı kapsamında üniversitemizde yürütülen FARABİ programı faaliyetlerine ilişkin bilgilere yer verilecektir.

D.2.1-FARABİ DEĞİŞİM PROGRAMI						
..../..../20... - ..../..../20... Eğitim ve Öğretim Yılı						1/2
Yararlananlar	Adı ve Soyadı	Bölümü	Toplam Yarıyıl	Gittiği Üniversite	Toplam Tutar	Ödenen
Giden Öğrenci						
Gelen Öğrenci						
Toplam						

D.2.2-FARABİ DEĞİŞİM PROGRAMI						
..../..../20... - ..../..../20... Eğitim ve Öğretim Yılı						1/2
Yararlananlar	Adı ve Soyadı	Bölümü	Toplam Yarıyıl	Gittiği Üniversite	Toplam Tutar	Ödenen
Giden Öğretim Üyesi						
Gelen Öğretim Üyesi						
Toplam						



### D.3- YÜKSEKLİSANS TEZ ARAŞTIRMA BURSUSU (YURTDIŞI YÖK BURSUSU)

Yüksekokulumuzda 2547 Sayılı Yükseköğretim Kanununun 39. maddesi uyarınca yüksek lisans tezi ile ilgili inceleme araştırma yapmak amacıyla yurt dışına gönderilen araştırma görevlimiz bulunmamaktadır.

#### D.3.1.YÜKSEK LİSANS TEZ ARAŞTIRMA BURSUSU (YURTDIŞI YÖK BURSUSU)

BİRİM	BÖLÜM	YARARLANAN ADI VE SOYADI	GÖREVLENDİRME SÜRESİ (GÖREV TARİH ARALIĞI)	GİTTİĞİ ÜLKE/ ÜNİVERSİTE	TOPLAM TUTAR
TOPLAM					



#### D.4- ÖYP BURSUSU (YURTDIŐI VE YURTIÇI YÖK BURSUSU)

Yüksekokulumuzda 2547 Sayılı Yükseköğretim Kanununun 39. maddesi uyarınca yüksek lisans tezi ile ilgili inceleme araştırma yapmak amacıyla yurt dışına gönderilen araştırma görevlimiz bulunmamaktadır.

D.4.1-ÖYP BURSUSU (YURT DIŐI VE YURT İÇI YÖK BURSUSU)					
BİRİM	BÖLÜM	YARARLANAN ADI VE SOYADI	GÖREVLENDİRME SÜRESİ (GÖREV TARİH ARALIĞI)	GİTTİĞİ ÜLKE\ ÜNİVERSİTE	TOPLAM TUTAR
TOPLAM					



## II- AMAÇ ve HEDEFLER

### A. Birim Amaç ve Hedefleri

(Birim Stratejik Planında belirlemiş olduğu amaç ve hedefler yazılır.)

Stratejik Amaçlar	Stratejik Hedefler
<b>Stratejik Amaç-1</b>	<b>Hedef-1</b> Atatürk İlike ve İnkılaplarına bağlı ve çağın gereklerine uygun, modern ve dinamik bir eğitim vermek.
	<b>Hedef-2</b> Muhasebe, Turizm, Bilgisayar, Elektronik ve Otomasyon, Kaynak Teknolojileri, Çocuk Gelişimi ve Adalet alanlarında ülkemiz ihtiyaçlarına cevap verebilecek nitelik ve donanımda meslek elemanlarının iş hayatına kazandırılmasını sağlamak.
	<b>Hedef-3</b> Bilimsel düşüncenin rehberliğinde bilgi üretmek ve bu bilgilerin hem ekonomik hem sosyal yaşam içerisinde hayata geçirilmesi için kamu ve özel kuruluşlara rehberlik etmek.

### B. Temel Politikalar ve Öncelikler

Kaynak Teknolojisi Programı öğrencilerinin uygulama derslerini yapabilmesi için modern ve standartlara uygun bir kaynak atölyesinin Yüksekokulumuz yerleşkesinde inşası devam etmektedir. Tamamlanma aşamasında olan yeni Kaynak Atölyesini 2019-2020 Eğitim-Öğretim yılı başında Öğrencilerimizin kullanımına sunmayı hedeflemekteyiz.



### III- FAALİYETLERE İLİŞKİN BİLGİ VE DEĞERLENDİRMELER

#### A- Mali Bilgiler

2018 yılı içerisinde bütçede belirtilen ödeneğimizin çeşitli kalemlerine toplamda 111.500 TL ekleme yapılmış ve toplam ödeneğimizin tamamına yakın bir kısmı kullanılmıştır. Bütçe tahminlerimiz büyük oranda gerçekleşmiştir. Yıl içerisinde talep edilen ödenek ilaveleri Yüksekokulumuzun fiziki imkânlarının geliştirilmesi adına etkili ve verimli bir şekilde kullanılmaya çalışılmıştır.

#### A.1- Bütçe Uygulama Sonuçları

— Kullanılan kaynaklar:

Yüksekokulumuzun döner sermaye işletmesine bağlı herhangi bir gelir kaynağı bulunmamaktadır.

A.1.1.1. Hazine Yardımı (TL)						
HAZİNE YARDIMI	Bütçe Ödeneği	Serbest Ödenek (b)	Gerçekleşme Durumu% (a*100)/b	Kesin Harcama(a)	Kalan Ödenek	Açıklama
01- Personel Giderleri	1.300.000	1.501.010	%	1.660.240	0	Ödenek Üstü Harcama
02- Sos. Güv. Kur. D. Prim. Giderleri	150.000	150.000	%	178.800	0	Ödenek Üstü Harcama
03- Mal ve Hizmet Alım Giderleri	94.000	74.000	%	65.882	8118	
<b>Toplam</b>	<b>1.554.000</b>	<b>1.590.010</b>	<b>%</b>	<b>1.904.922</b>	<b>8118</b>	



2018 yılında Yüksekokulumuzda öğrenci sayıları yeterli bulunmadığı için İkinci öğretim programları yapılamamıştır. Bu nedenle İkinci Öğretim gelirlerimiz kullanılmamıştır. Önceki yıllardan devreden ödeneğimiz bulunmaktadır.

A.1.2.1. Öz Gelir						
ÖZ GELİR	Bütçe Ödeneği	Serbest Ödenek (b)	Gerçekleşme Durumu% (a*100)/b	Kesin Harcama(a)	Kalan Ödenek	Açıklama
Bilimsel Araştırmalar	0	0	0	0	0	
SKS Bütçesi	0	0	0	0	0	
Yaz Okulu	0	0	0	0	0	
İkinci Öğretim	0	11.400	% 99,46	11.339	61	
Kira Gelirleri	0	0	0	0	0	
Diğer	0	0	0	0	0	
<b>Toplam</b>	<b>0</b>	<b>11.400</b>	<b>% 99,46</b>	<b>11.339</b>	<b>61</b>	

A.1.2.3. Bütçe Gelirleri			
	2019 BÜTÇE TAHMİNİ	2019 GERÇEKLEŞME DURUMU	GERÇEKLEŞME ORANI
<b>02 – Vergi Dışı Gelirler</b>	0	0	0
<b>03 – Sermaye Gelirleri</b>	0	0	0
<b>04 – Alınan Bağış ve Yardımlar</b>	0	0	0
<b>Toplam</b>	<b>0</b>	<b>0</b>	<b>0</b>



## B- Performans Bilgileri

*Kamu İdarelerince Hazırlanacak Faaliyet Raporları Hakkında Yönetmeliğin 18/c maddesi gereğince Performans bilgileri başlığı altında,*

*—idarenin stratejik plan ve performans programı uyarınca yürütülen faaliyet ve projelerine,*

*—performans programında yer alan performans hedef ve göstergelerinin gerçekleşme durumu ile meydana gelen sapmaların nedenlerine,*

*—diğer performans bilgilerine ve bunlara ilişkin değerlendirmelere yer verilir.*

*Performans bilgileri*

*GEÇİCİ MADDE 2 – (1) Kamu idareleri ilk performans programlarını hazırladıkları yıla kadar, faaliyet raporlarının performans bilgileri bölümünde sadece faaliyet ve projelere ilişkin bilgilere yer verirler.*

### B.1- Faaliyet ve Proje Bilgileri

*(Birim faaliyet döneminde, stratejik amaçlarını gerçekleştirmek için yürüttüğü faaliyetlerle ilgili bilgiler yer alır. Bu kapsamda faaliyetlerin tanımı, hangi amaçla yürütüldüğü ve yıl içerisinde yapılanlar ve gelecek dönemlerde yapılması düşünülenlere ilişkin bilgilere yer verilir. )*



**B.1.1.Faaliyet Bilgileri**

<b>B.1.1.1 Ulusal ve Uluslar Arası Bilimsel Toplantı Sayısı</b>						
<i>(Üniversite Öğretim Üyeleri veya İdari Kesim Tarafından Düzenlenen)</i>						
<b>FAALİYET TÜRÜ</b>	<b>Fakülte</b>	<b>Enstitü</b>	<b>Y.Okul</b>	<b>Meslek Y.Okulu</b>	<b>İdari Birimler</b>	<b>TOPLAM</b>
<b>Sempozyum ve Kongre</b>						
<b>Konferans</b>						
<b>Panel</b>						
<b>Eğitim Semineri</b>						
<b>Seminer</b>						
<b>Açık Oturum</b>						
<b>Söyleşi</b>						
<b>Tiyatro</b>						
<b>Konser</b>						
<b>Sergi</b>						
<b>Turnuva</b>						
<b>Teknik Gezi</b>						
<b>Diğer</b>						
<b>Toplam</b>						



<b>B.1.1.2 Ulusal ve Uluslar Arası Bilimsel Toplantılara Katılan Sayısı</b> <i>(Üniversite ve Diğer Kuruluşlar Tarafından Düzenlenen toplantılara Öğretim Elemanı/İdari Personel katılımı)</i>						
<b>FAALİYET TÜRÜ</b>	<b>Fakülte</b>	<b>Enstitü</b>	<b>Y.Okul</b>	<b>Meslek Y.Okulu</b>	<b>İdari Birimler</b>	<b>TOPLAM</b>
<b>Sempozyum ve Kongre</b>				6		
<b>Konferans</b>						
<b>Çalıştay</b>						
<b>Eğitim Semineri</b>						
<b>Seminer</b>						
<b>Açık Oturum</b>						
<b>Söyleşi</b>						
<b>Tiyatro</b>						
<b>Konser</b>						
<b>Sergi</b>						
<b>Turnuva</b>						
<b>Teknik Gezi</b>						
<b>Toplam</b>				6		



2019 Yılı içerisinde toplam **9.751** öğrenci ve 434 personel olmak üzere **10.185** kişi yemek hizmetinden faydalanmıştır (toplam yenilen yemek sayısı). Ayrıca yemek bursu sağlanan öğrencilere dağıtılan ücretsiz yemek sayısı **277**'dir.

B.1.1.3. Öğrenciye ve Personele Sunulan Barınma, Yemek ve Sağlık Hizmetleri						
	Barınma Hizmeti			Yemek Hizmetleri	Sağlık Hizmetleri	
	Barınma Hizmetinden Yararlanan Kişi Sayısı	Ortalama Barınma Hizmeti Süresi/Gün	Oda Başına Kişi Sayısı	Yemek Hizmetinden Yararlanan Sayısı (Günlük ort.)	Mediko Sağlık Hizmetinden Yararlananların Sayısı	Medikodan 2. ve 3. Basamak Sevk Edilenlerin Sayısı
Öğrenci	0	0	0	27	0	0
Personel	0	0	0	1	0	0
<b>Toplam</b>	<b>0</b>	<b>0</b>	<b>0</b>	<b>28</b>	<b>0</b>	<b>0</b>

B.1.1.4. Sporcu Bilgileri					
	Katılınan Spor Dalı Sayısı	Müsabakalara Katılan Kişi Sayısı	Kazanılan Madalya Sayısı	Milli Sporcu Sayısı	Toplam
Öğrenci	0	0	0	0	0
Personel	0	0	0	0	0
<b>Toplam</b>	<b>0</b>	<b>0</b>	<b>0</b>	<b>0</b>	<b>0</b>



### B.1.2. Yayınlarla İlgili Faaliyet Bilgileri

B.1.2.1 İndekslere Giren Hakemli Dergilerde Yapılan Yayınlar Öğretim Üyesi ve Diğer Öğretim Elemanları Başına Düşen Yayın Sayıları					
Uluslararası Makale	Ulusal Makale	Uluslararası Bildiri	Ulusal Bildiri	Kitap	Toplam
0,38	0	0,17	0	0,22	0,77

B.1.2.2. Editörlük ve Hakemlik Yapan Öğretim Üyesi Sayısı / Dergi Sayısı			
Editörlük/Hakemlik Yapan Öğretim Üyesi Sayısı	Editörlük/Hakemlik Yapılan Kitap Sayısı	Dergi Hakemliği Yapan Öğretim Üyesi Sayısı	Hakemliği Yapılan Dergi Sayısı
-	-	-	-

B.1.2.3. 2019 Yılına Ait Atıf İndekslerde Yer Alan K.Ü. Adresli Yayınlar		
İndekslenen	Tüm Dokümanlar	Makaleler
1	16	15

B.1.2.4. 2019 Yılı WOS'da İndekslenen K.Ü. Yayın Sayılarının İndekslere ve Fakültelere Göre Dağılımı				
BİRİM	SCI	SSCI	A&HCI	Toplam
Cide MYO	4	0	0	6





## 2- Performans Sonuçları Tablosu

(Birim, performans programında yer alan performans tablosuna gerçekleşme bilgilerini de ekleyerek yer verecektir. Kamu İdarelerinde Hazırlanacak Faaliyet Raporları Hakkında Yönetmelik'in Geçici Madde 2'ye göre performans programları hazırlanana kadar, bu bölüme ilişkin bilgilere yer verilmeyecektir.)

## 3- Performans Sonuçlarının Değerlendirilmesi

(Birim performans ve gösterge hedeflerinin gerçekleşme durumunu, sapmaları, nedenlerini, geçmiş yıllar değerleri ile ve varsa benzer idare performans sonuçlarına yer verilir.)

Stratejik Amaçlar	Stratejik Hedefler	Hedeflenen	Gerçekleşme Durumu (%)	Açıklama
Stratejik Amaç-1	Hedef-1			
	Hedef-2			
	Hedef-3			
	Hedef-4			
Stratejik Amaç-2	Hedef-1			
	Hedef-2			
	Hedef-3			
Stratejik Amaç-3	Hedef-1			
	Hedef-2			
	Hedef-3			



#### **4- Performans Bilgi Sisteminin Değerlendirilmesi**

*(Performans göstergelerine ilişkin değerlendirmeler, veri toplanması, işlenmesi ve kalitesine ilişkin değerlendirmeler, veri elde edilmeyen durumlar ve nedenleri ile performans bilgi sisteminin geliştirilmesine yönelik birim tarafından yürütülen çalışmalara yer verilir. Kamu İdarelerinde Hazırlanacak Faaliyet Raporları Hakkında Yönetmeliğin Geçici Madde 2'ye göre performans programları hazırlanana kadar, bu bölüme ilişkin bilgilere yer verilmeyecektir.)*

#### **5- Diğer Hususlar**

*(Bu başlık altında, yukarıdaki başlıklarda yer almayan fakat birimin performansı açısından gerekli görülen konular özet olarak belirtilir.)*



## IV- KURUMSAL KABİLİYET ve KAPASİTENİN DEĞERLENDİRİLMESİ

---

### A- Üstünlükler

*(Stratejik Planda belirlenmiş olan GZFT analizinde tespit edilen güçlü yönler ve fırsatlar belirtilip, güçlü yönler ve fırsatların hangi şekilde değerlendirilebileceği yazılır.)*

### B- Zayıflıklar

*(Stratejik Planda belirlenmiş olan GZFT analizinde tespit edilen zayıf yönler ve tehditler belirtilip, zayıf yönler ve tehditlerin nasıl telafi edilebileceği yazılır.)*

### C- Değerlendirme

*(Birim yapmayı planladığı değişiklik önerilerine, karşılaşılabileceği risklere ve bunlara karşı alınması gereken tedbirlere ilişkin değerlendirmelere yer verilir. )*

## V- ÖNERİ VE TEDBİRLER

---

*(Bu başlık altında, faaliyet yılı sonuçlarından, genel ekonomik koşullar ve beklentilerden hareketle, birimin yapmayı planladığı değişiklik önerilerine, karşılaşılabileceği risklere ve bunlara karşı alınması gereken tedbirlere ilişkin genel değerlendirmelere yer verilir.)*



## **İÇ KONTROL GÜVENCE BEYANI**

Harcama yetkilisi olarak yetkim dâhilinde;

Bu raporda yer alan bilgilerin güvenilir, tam ve doğru olduğunu beyan ederim.

Bu raporda açıklanan faaliyetler için idare bütçesinden harcama birimimize tahsis edilmiş kaynakların etkili, ekonomik ve verimli bir şekilde kullanıldığını, görev ve yetki alanım çerçevesinde iç kontrol sisteminin idari ve mali kararlar ile bunlara ilişkin işlemlerin yasallık ve düzenliliği hususunda yeterli güvenceyi sağladığını ve harcama birimimizde süreç kontrolünün etkin olarak uygulandığını bildiririm.

Bu güvence, harcama yetkilisi olarak sahip olduğum bilgi ve değerlendirmeler, iç kontroller, iç denetçi raporları ile Sayıştay raporları gibi bilgim dâhilindeki hususlara dayanmaktadır.

Burada raporlanmayan, idarenin menfaatlerine zarar veren herhangi bir husus hakkında bilgim olmadığını beyan ederim.

(Kastamonu-2019)

Doç.Dr. Serkan ISLAK  
Yüksekokul Müdür V.