



KASTAMONU ÜNİVERSİTESİ

CİDE RIFAT ILGAZ MESLEK YÜKSEKKOKULU

**BİRİM
FAALİYET RAPORU**

2022

İÇİNDEKİLER

BİRİM / ÜST YÖNETİCİ SUNUŞU.....	3
1- GENEL BİLGİLER.....	4
1.1- Misyon, Vizyon ve Kalite Politikası.....	4
1.2- Yetki, Görev ve Sorumluluklar.....	5
1.3- Birime İlişkin Bilgiler.....	6
1.3.1- Fiziki Yapı.....	6
1.3.2- Teşkilat Yapısı.....	7
1.3.3- Teknoloji ve Bilişim Alt Yapısı.....	9
1.3.4- İnsan Kaynakları.....	10
1.3.5- Sunulan Hizmetler.....	16
1.3.6- Yönetim ve İç Kontrol Sistemi.....	20
2- AMAÇ ve HEDEFLER.....	21
2.1- Temel Politikalar ve Öncelikler.....	21
2.2- Birimin Amaç ve Hedefleri.....	21
2.3- Diğer Hususlar.....	21
3- FAALİYETLERE İLİŞKİN BİLGİ VE DEĞERLENDİRMELER.....	22
3.1- Mali Bilgiler.....	22
3.1.1-Bütçe Uygulama Sonuçları.....	22
3.1.2-Temel Mali Tablolara İlişkin Açıklamalar.....	23
3.1.3-Mali Denetim Sonuçları.....	23
3.1.4-Diğer Hususlar.....	23
3.2- Performans Bilgileri.....	23
3.2.1-Faaliyet ve Proje Bilgileri.....	23
4- KURUMSAL KABİLİYET ve KAPASİTENİN DEĞERLENDİRİLMESİ.....	24
4.1- Üstünlükler.....	24
4.2- Zayıflıklar.....	24
4.3- Değerlendirme.....	24
5- ÖNERİ VE TEDBİRLER.....	24
İÇ KONTROL GÜVENCE BEYANI.....	25

SUNUŞ

Yüksekokulumuz 02.10.2007 tarih ve 26282 sayılı Yüksek Öğretim Kurulu kararı ile kurulmuştur. Yüksekokulumuz, toplam 11 derslik, 3 bilgisayar laboratuvarı, 2 elektronik laboratuvarı ve 1 kaynak atölyesinden oluşan eğitim alanlarına sahip olup, akademik ve idari bölümler dâhil olmak üzere laboratuvarlar, konferans salonu ve yemekhane-kafeterya ile birlikte toplam 6372 m² kapalı alana sahiptir.

Yüksekokulumuzda Muhasebe ve Vergi Uygulamaları Programı, Bilgisayar Programcılığı Programı, Elektronik Teknolojisi Programı, Çocuk Gelişimi Programı ve Adalet Programı aktif olarak Eğitim-Öğretim vermektedir.

10.12.2003 tarih 5018 sayılı “Kamu Mali Yönetimi ve Kontrol Kanunu” ile kamu kurum ve kuruluşlarına getirilen stratejik planlama felsefesi ve buna bağlı olarak Performans Esaslı Bütçe uygulaması ile sınırlı olan kaynakların doğru ve hesap verilebilir şekilde kullanılması amaçlanmaktadır. İdari faaliyet raporları da stratejik plan çerçevesince belirlenen amaç, hedef ve politikaların ne kadarının gerçekleştirilebildiğini göstermektedir ki, bu da kamu idarelerinin performansının bir göstergesi olma özelliği taşımaktadır. Hazırlamış olduğumuz yıllık faaliyet raporunda Kastamonu Üniversitesi Cide Rıfat Ilgaz Meslek Yüksekokulu'nun 2022 yılında gerçekleştirdiği faaliyetlere yer verilmiştir. Bu raporu yayınlamakla, Bilgi Edinme Hakkında Kanunun 6. maddesi doğrultusunda, Kamu Kurumları Faaliyet Raporlarının bilgi iletişim teknolojileri kullanılarak istenmiş olan kamuoyunun bilgisine sunulması yükümlülüğümüzü yerine getirmektediriz.

Kastamonu Üniversitesi Rektörlüğü' ne saygılarımla arz ederim.

Öğr.Gör. Onur ŞİMŞEK
Yüksekokul Müdürü

1- GENEL BİLGİLER

1.1-Misyon, Vizyon ve Kalite Politikası

Misyon

Cide Rifat Ilgaz Meslek Yüksekokulu toplumun kendisinden beklediği görevin ve varlık nedeninin bilinciyle; “Atatürk İlke ve Devrimleri ışığında bilimsel, anlayışlı, çağdaş, demokrat, üretken, ülke ve dünya sorunlarına duyarlı, çözüm üreten, değişik koşullara uyum gösterebilen, geleceğe yönelik hedefleri olan, liderlik, iletişim ve eğitim teknolojileri unsurlarını kullanabilen, farklı bilim dalları arasında ilişki kurabilen, bilgilerini farklı alanlara uygulayabilen, kültüre ve sanata duyarlı, yaşam boyu öğrenmeyi ve kendini yenilemeyi ilke edinmiş, girişimci, rekabetçi, sosyal yönü gelişmiş yurtsever bireyler yetiştirmek” şeklinde belirlenmiştir.

Vizyon

Ulusal ve uluslararası alanda önde gelen meslek yüksekokullarına eşdeğer bir eğitim, araştırma ve uygulama kurumu olmak.

Kalite Politikası

Yüksekokulumuz misyon, vizyon ve stratejik plan doğrultusunda; uluslararası standartlarda nitelikli araştırmalar yapan, eğitim-öğretim, araştırma-geliştirme ve toplumsal hizmet işlevlerini nitelikli bir şekilde gerçekleştirmeye çalışan, yaptığı araştırmalarla bölgenin ve ülkemizin kalkınmasında öncü rol oynayan, sanayi- üniversite iş birliği içerisinde projeler yürüten, topluma ve çevreye duyarlı olan, sürekli gelişim ve yenilikçiliği benimseyen, iç ve dış paydaşların kalite süreçlerine katılımını sağlayarak tüm paydaşların memnuniyetini yüksek düzeyde tutmayı hedefleyen bir kalite yönetimini taahhüt eder.

1.2-Yetki, Görev ve Sorumluluklar

Yüksekokulumuz 02/10/2007 tarih ve 26282 sayılı yükseköğretim Kurulu Kararı ile kurulmuştur.

GÖREVLERİ:

- Çağdaş uygarlık ve eğitim - öğretim esaslarına dayanan bir düzen içinde, toplumun ihtiyaçları ve kalkınma planları ilke ve hedeflerine uygun ve ortaöğretime dayalı çeşitli düzeylerde eğitim - öğretim, bilimsel araştırma, yayım ve danışmanlık yapmak,
- Kendi ihtisas gücü ve maddi kaynaklarını rasyonel, verimli ve ekonomik şekilde kullanarak, milli eğitim politikası ve kalkınma planları ilke ve hedefleri ile Yükseköğretim Kurulu tarafından yapılan plan ve programlar doğrultusunda, ülkenin ihtiyacı olan dallarda ve sayıda insan gücü yetiştirmek,
- Türk toplumunun yaşam düzeyini yükseltici ve kamuoyunu aydınlatıcı bilim verilerini söz, yazı ve diğer araçlarla yaymak,
- Örgün, yaygın, sürekli ve açık eğitim yoluyla toplumun özellikle sanayileşme ve tarımda modernleşme alanlarında eğitilmesini sağlamak,
- Ülkenin bilimsel, kültürel, sosyal ve ekonomik yönlerden ilerlemesini ve gelişmesini ilgilendiren sorunlarını, diğer kuruluşlarla işbirliği yaparak, kamu kuruluşlarına önerilerde bulunmak suretiyle öğretim ve araştırma konusu yapmak, sonuçlarını toplumun yararına sunmak ve kamu kuruluşlarınca istenecek inceleme ve araştırmaları sonuçlandırarak düşüncelerini ve önerilerini bildirmek,
- Eğitim - öğretim ve seferberliği içinde, örgün, yaygın, sürekli ve açık eğitim hizmetini üstlenen kurumlara katkıda bulunacak önlemleri almak,
- Yörelerindeki tarım ve sanayinin gelişmesine ve ihtiyaçlarına uygun meslek elemanlarının yetişmesine ve bilgilerinin gelişmesine katkıda bulunmak, sanayi, tarım ve sağlık hizmetleri ile diğer hizmetlerde modernleşmeyi, üretimde artışı sağlayacak çalışma ve programlar yapmak, uygulamak ve yapılanlara katılmak, bununla ilgili kurumlarla işbirliği yapmak ve çevre sorunlarına çözüm getirici önerilerde bulunmak,
- Eğitim teknolojisini üretmek, geliştirmek, kullanmak, yaygınlaştırmak,
- Yükseköğretimin uygulamalı yapılmasına ait eğitim - öğretim esaslarını geliştirmek, döner sermaye işletmelerini kurmak, verimli çalıştırmak ve bu faaliyetlerin geliştirilmesine ilişkin gerekli düzenlemeleri yapmaktır.

1.3-Birime İlişkin Bilgiler

1.3.1-Fiziki Yapı

Tablo 1- Birim Hizmet Alanları

Hizmet Alanları	Ofis Sayısı	Alan (m ²)	Kullanan Kişi Sayısı
Akademik Personel Hizmet Alanları	14	290	12
İdari Personel Hizmet Alanları	6	180	8
TOPLAM	20	470	20

31.12.2022 itibarı ile

Tablo 2- Birim Ambar ve Arşiv Alanları

Ambar ve Arşiv Alanları	Adet	Alan (m ²)
Ambar Alanları	1	45
Arşiv Alanları	1	45
TOPLAM	2	90

31.12.2022 itibarı ile

Tablo 3- Birim Eğitim Alanı Sayıları

Eğitim Alanı	Kapasite(Kişi)						Toplam
	0-50	51-75	76-100	101-150	151-250	251-Üzeri	
Amfi	0	0	0	0	0	0	0
Sınıf	5	6	0	0	0	0	11
Atölye	1	0	0	0	0	0	1
Toplantı Salonu	1	0	0	0	0	0	1
Laboratuvar	5	0	0	0	0	0	5
Diğer (Konferans Salonu)	0	0	0	0	1	0	1
TOPLAM	12	6	0	0	1	0	19

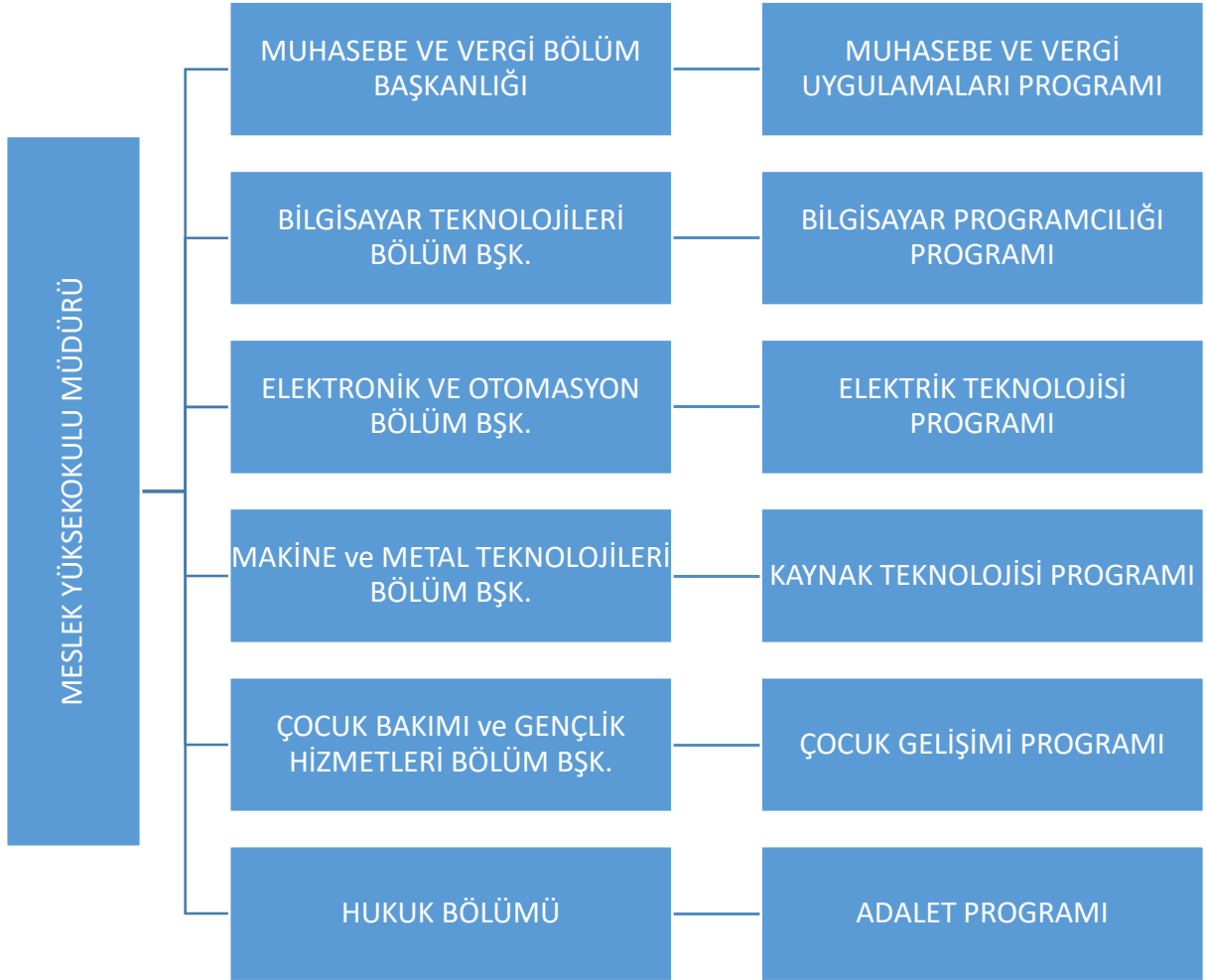
31.12.2022 itibarı ile

1.3.2-Teşkilat Yapısı

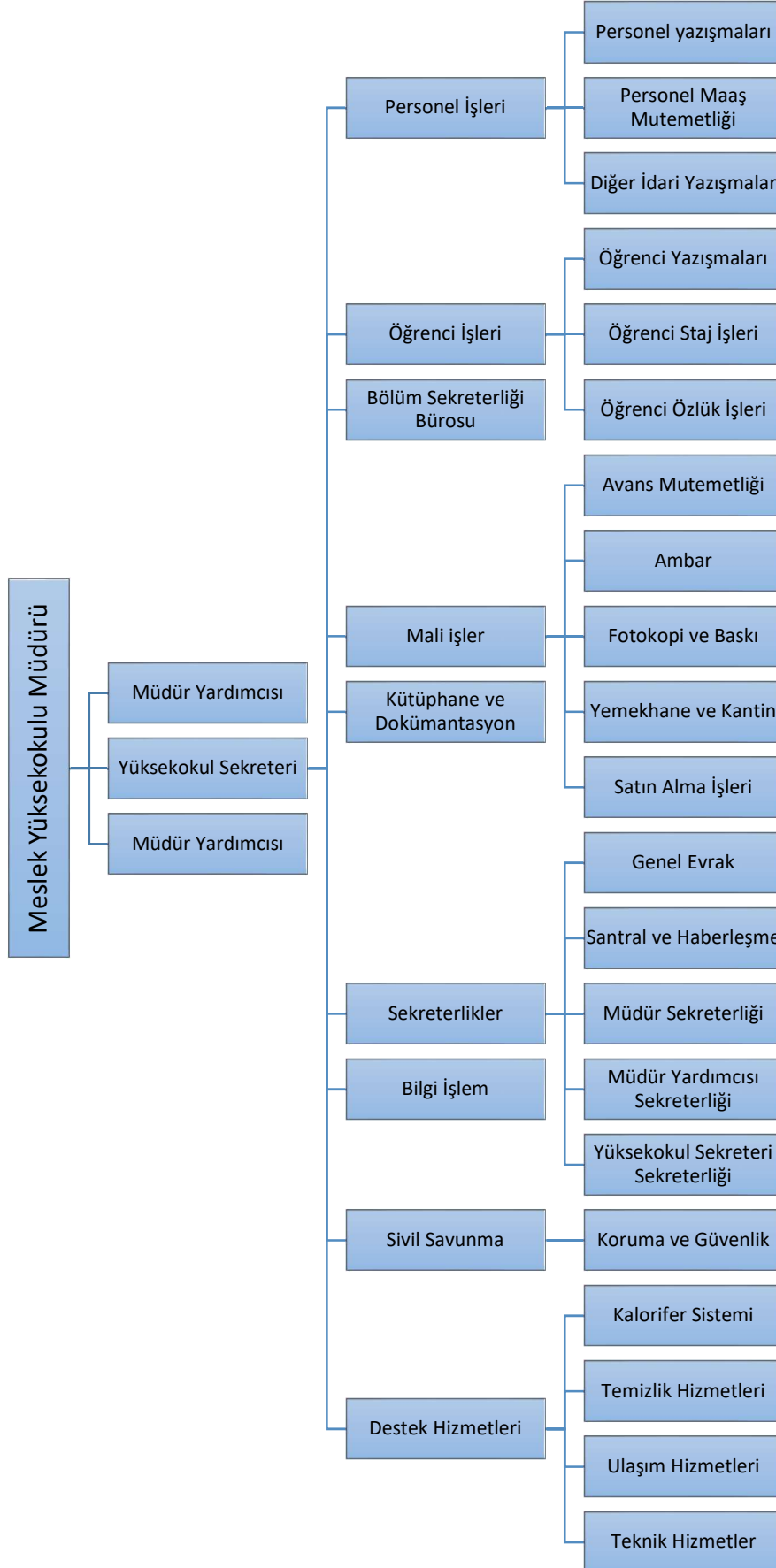
Örgütsel Yapı

Yüksekokulumuzun Yönetim Organları 2547 Sayılı Yükseköğretim Kanunu'nun ve 2914 Sayılı Yükseköğretim Personel Kanunu'nun ilgili maddelerine istinaden oluşturulmuş olup bu Kanunlar ile verilmiş görev ve sorumlulukları yürütmektedir.

Şekil 1- Akademik Kuruluş Şeması



Şekil 2- İdari Kuruluş Şeması



1.3.3- Teknoloji ve Bilişim Alt Yapısı

Yüksekokulumuz Üniversitemiz Bilgi İşlem Daire Başkanlığı merkez sunucuları üzerinden internete açılmaktadır. TÜBİTAK ULAKBİM tarafından sunulan geniş bant fiber altyapısı ile iletişim kurulmaktadır.

1.3.3.1-Yazılımlar

Yüksekokulumuzun birim olarak sahip olduğu herhangi bir lisanslı yazılım bulunmamaktadır. Kullanılan tüm yazılımlar Üniversitemiz Bilgi İşlem Daire Başkanlığı tarafından temin edilmektedir.

Tablo 4- Birim Yazılım Kaynak Sayıları

Yazılım	Açıklama
-	-
-	-
-	-
-	-

31.12.2022 itibarı ile

1.3.3.2-Bilgisayarlar ve Teknolojik Kaynaklar

Tablo 5- Birim Bilgisayarlar ve Teknolojik Kaynak Sayıları

	İdari	Eğitim Araştırma	Toplam
Masaüstü Bilgisayarlar	18	136	154
Dizüstü Bilgisayarlar	1	1	2
Projeksiyon	0	16	16
Tepegöz	0	0	0
Barkot Okuyucu	0	0	0
Fotokopi Makinesi	2	2	4
Faks	1	0	1
Fotoğraf Makinesi	1	0	1
Kameralar	17	0	17
Televizyon	7	0	7
Yazıcı	6	15	21
Tarayıcı	1	0	1
Bilgisayar Ekranı	24	143	167
Sunucu	0	0	0
Kimlik Makinası	0	0	0
Kamera Kayıt Sistemi	1	0	1
Barkod Yazıcı	1	0	1
Optik Form Okuyucu	0	1	1

31.12.2022 itibarı ile

1.3.4- İnsan Kaynakları

(31.12.2022 itibarı ile)

Tablo 6- Birim Personel Gelişimi

PERSONEL GELİŞİMİ						
YIL	İdari Personel (*)	Akademik Personel (**)	Toplam Personel	Sürekli İşçi (***)	Sözleşmeli Personel	TOPLAM
2022	4	14	18	13	1	32
2021	5	16	19	13	0	32
2020	5	20	23	13	0	36
2019	5	18	20	14	0	34
2018	5	14	16	14	0	30

(*) Birimimiz kadrosunda bulunmayıp 2547 Sayılı Kanun'un 13/b-4 maddesi ile birimimizde görev yapanlar dâhil.

(**) Birimimiz kadrosunda olup 2547 Sayılı Kanun'un 13/b-4 maddesi ile farklı birimlerde görev yapanlar dâhil.

(***) Bu personeli tamamı Üniversitemiz İdari ve Mali İşler Daire Başkanlığı kadrolarında bulunmakta olup 2547 Sayılı Kanun'un 13/b-4 maddesi ile birimimizde görev yapmaktadırlar.

Not: Bu kısımdan itibaren yer alacak personel verileri sadece kendi kadrolarımızda bulunan personel bilgilerine yer verilecektir.

1.3.4.1- Akademik Personel

2022 yılı Aralık ayı itibariyle Yüksekokulumuz kadrolarında bulunan akademik personel bilgilerine ait detaylı veriler aşağıdaki tablolarda sunulmuştur.

Tablo 7- Akademik Personel İstihdam Şekli

AKADEMİK PERSONEL					
Unvan	Kadroların Doluluk Oranına Göre			Kadroların İstihdam Şekline Göre	
	Dolu	Boş	Toplam	Tam Zamanlı	Yarı Zamanlı
Profesör	-	-	-	-	-
Doçent	-	-	-	-	-
Dr. Öğretim Üyesi	-	-	-	-	-
Öğretim Görevlisi	14	-	14	14	0
Araştırma Görevlisi	-	-	-	-	-
Toplam	14	-	14	14	0

Tablo 8- Akademik Personelin Unvan Bazında Dağılımı

Bölüm Adı	Profesör	Doçent	Dr.Öğr. Üyesi	Öğretim Görevlisi	Araştırma Görevlisi	Toplam
Bilgisayar Teknolojileri Bölümü / Bilgisayar Programcılığı Programı	0	0	0	2	0	2
Muhasebe ve Vergi Bölümü / Muhasebe ve Vergi Uygulamaları Programı	0	0	0	2	0	2
Otel, Lokanta ve İkram Hizmetleri Bölümü / Turizm ve Otel İşletmeciliği Programı (Yarı Pasif)	0	0	0	0	0	0
Makine ve Metal Teknolojileri Bölümü / Kaynak Teknolojisi Programı (Yarı Pasif)	0	0	0	0	0	0
Elektronik ve Otomasyon Bölümü / Elektronik Teknolojisi Programı	0	0	0	2	0	2
Çocuk Bakımı ve Gençlik Hizmetleri Bölümü / Çocuk Gelişimi Programı (1. ve 2. Öğretim)	0	0	0	3	0	3
Hukuk Bölümü / Adalet Programı	0	0	0	3	0	3
Diğer*	0	0	0	2	0	2
Toplam	0	0	0	14	0	14

*Eski Okutman kadrolarından Öğretim Görevlisi Kadrolarına geçip, kadrosu doğrudan Meslek Yüksekokulumuza bağlı olanlar.

Tablo 9- Akademik Personelin Birim ve Cinsiyet Dağılımı

Kadrosunun Bağlı Olduğu Bölüm / Program	Öğretim Görevlisi		
	Kadın	Erkek	Toplam
Bilgisayar Teknolojileri Bölümü / Bilgisayar Programcılığı Programı	1	1	2
Muhasebe ve Vergi Bölümü / Muhasebe ve Vergi Uygulamaları Programı	0	2	2
Otel, Lokanta ve İkram Hizmetleri Bölümü / Turizm ve Otel İşletmeciliği Programı (Yarı Pasif)	0	0	0
Makine ve Metal Teknolojileri Bölümü / Kaynak Teknolojisi Programı (Yarı Pasif)	0	0	0
Elektronik ve Otomasyon Bölümü / Elektronik Teknolojisi Programı	0	2	2
Çocuk Bakımı ve Gençlik Hizmetleri Bölümü / Çocuk Gelişimi Programı (1. ve 2. Öğretim)	3	0	3
Hukuk Bölümü / Adalet Programı	3	0	3
Diğer*	1	1	2
Toplam	8	6	14

*Eski Okutman kadrolarından Öğretim Görevlisi Kadrolarına geçip, kadrosu doğrudan Meslek Yüksekokulumuza bağlı olanlar.

Tablo 10- Akademik Personelin Yaş İtibariyle Dağılımı

Kadro	24 Yaş ve Altı		25 – 30 Yaş		31 – 35 Yaş		36 – 40 Yaş		41- 50 Yaş		51 Yaş Üzeri		Toplam	
	Sayı	Dağıtım Oranı (%)	Sayı	Dağıtım Oranı (%)	Sayı	Dağıtım Oranı (%)	Sayı	Dağıtım Oranı (%)	Sayı	Dağıtım Oranı (%)	Sayı	Dağıtım Oranı (%)	Sayı	Toplam İçindeki Payı
	a	a/g	b	b/g	c	c/g	d	d/g	e	e/g	f	f/g	g	
Öğretim Görevlisi	0	%0	4	%28,6	3	%21,4	3	%21,4	3	%21,4	1	%7,2	14	%100
TOPLAM	0	%0	4	%28,6	3	%21,4	3	%21,4	3	%21,4	1	%7,2	14	%100

Tablo 11- Akademik Personelin Eğitim Durumu

Kadro	Lisans		Yüksek Lisans		Doktora		Toplam	
	Sayı	Dağıtım Oranı (%)	Sayı	Dağıtım Oranı (%)	Sayı	Dağıtım Oranı (%)	Sayı	Toplam İçindeki Payı
	a	a/g	b	b/g	c	c/g	g	
Öğretim Görevlisi	2	%14,3	12	%85,7	0	%0	14	%100
TOPLAM	2	%14,3	12	%85,7	0	%0	14	%100

Tablo 12- Akademik Personelin Hizmet Süreleri

Kadro	1-5 YIL		6-10 YIL		11-15 YIL		16-20 YIL		21-25 YIL		25 YIL VE ÜZERİ		Toplam		
	Sayı	Dağıtım Oranı (%)	Sayı	Dağıtım Oranı (%)	Sayı	Dağıtım Oranı (%)	Sayı	Dağıtım Oranı (%)	Sayı	Dağıtım Oranı (%)	Sayı	Dağıtım Oranı (%)	Sayı	Toplam İçindeki Payı	
	a	a/g	b	b/g	c	c/g	d	d/g	e	e/g	f	f/g	g		
Öğretim Görevlisi	Erkek	1	%17	3	%50	2	%33	0	%0	0	%0	0	%0	6	%43
	Kadın	5	%61	1	%13	1	%13	0	%0	0	%0	1	%13	8	%57
TOPLAM	6	%43	4	%29	3	%21	0	%0	0	%0	1	%7	14	%100	

1.3.4.2- Yabancı Uyruklu Akademik Personel

Yüksekokulumuzda istihdam edilen yabancı uyruklu akademik personel bulunmamaktadır.

1.3.4.3- İdari Personel

2022 yılı Aralık ayı itibariyle Yüksekokulumuz kadrolarında bulunan idari personel bilgilerine ait detaylı veriler aşağıdaki tablolarda sunulmuştur.

Tablo 13- İdari Personelin Kadro Dağılımı

Hizmet Sınıflandırması	Kadın	Erkek	Dolu Toplam	Boş	Genel Toplam	Doluluk Oranı (%)
Genel İdari Hizmetler Sınıfı	0	2	2	-	2	-
Sağlık Hizmetleri Sınıfı	0	0	0	-	0	-
Teknik Hizmetler Sınıfı	0	0	0	-	0	-
Avukatlık Hizmetleri Sınıfı	0	0	0	-	0	-
Din Hizmetleri Sınıfı	0	0	0	-	0	-
Yardımcı Hizmetli Sınıfı	0	1	1	-	1	-
Toplam	0	3	3	-	3	-

Tablo 14- İdari Personelin Yaş İtibariyle Dağılımı

Kadro	24 Yaş ve Altı		25 – 30 Yaş		31 – 35 Yaş		36 – 40 Yaş		41- 50 Yaş		51 Yaş Üzeri		Toplam	
	Sayı	Dağıtım Oranı (%)	Sayı	Dağıtım Oranı (%)	Sayı	Dağıtım Oranı (%)	Sayı	Dağıtım Oranı (%)	Sayı	Dağıtım Oranı (%)	Sayı	Dağıtım Oranı (%)	Sayı	Toplam İçindeki Payı
	a	a/g	b	b/g	c	c/g	d	d/g	e	e/g	f	f/g	g	
Genel İdari Hizmetler	0	%0	0	%0	0	%0	1	%50	1	%50	0	%0	2	%100
Yardımcı Hizmetler	0	%0	0	%0	0	%0	0	%0	0	%0	1	%100	1	%100
TOPLAM	0	%0	0	%0	0	%0	1	%33,3	1	%33,4	1	%33,3	3	%100

Tablo 15- İdari Personelin Eğitim Durumu

Kadro	İlköğretim		Lise		Lisans		Toplam	
	Sayı	Dağıtım Oranı (%)	Sayı	Dağıtım Oranı (%)	Sayı	Dağıtım Oranı (%)	Sayı	Toplam İçindeki Payı
	a	a/g	b	b/g	c	c/g	g	
Genel İdari Hizmetler	0	%0	0	%0	2	%100	2	%100
Yardımcı Hizmetler	1	%100	0	%0	0	%0	1	%100
TOPLAM	1	%33,3	0	%0	2	%66,7	3	%100

Tablo 16- İdari Personelin Hizmet Süreleri

Kadro		1-5 YIL		6-10 YIL		11-15 YIL		16-20 YIL		21-25 YIL		25 YIL VE ÜZERİ		Toplam	
		Sayı	Dağıtım Oranı (%)	Sayı	Dağıtım Oranı (%)	Sayı	Dağıtım Oranı (%)	Sayı	Dağıtım Oranı (%)	Sayı	Dağıtım Oranı (%)	Sayı	Dağıtım Oranı (%)	Sayı	Toplam İçindeki Payı
		a	a/g	b	b/g	c	c/g	d	d/g	e	e/g	f	f/g	g	
Genel İdari Hizmetler	Erkek	0	%0	0	%0	2	%100	0	%0	0	%0	0	%0	2	%100
	Kadın	0	%0	0	%0	0	%0	0	%0	0	%0	0	%0	0	%0
Yardımcı Hizmetler	Erkek	0	%0	0	%0	0	%0	0	%0	0	%0	1	%100	1	%100
	Kadın	0	%0	0	%0	0	%0	0	%0	0	%0	0	%0	0	%0
TOPLAM		0	%0	0	%0	2	%66,7	0	%0	0	%0	1	%33,3	3	%100

Tablo 17- Özürlü İdari Personelin Hizmet Sınıfına Göre Dağılımı

Hizmet Sınıflandırması	Unvanı	Kadın	Erkek	Toplam	Dağılım Oranı (%)
Genel İdari Hizmetler Sınıfı	Yüksekokul Sekreteri	0	1	1	%100
Sağlık Hizmetleri Sınıfı					
Teknik Hizmetler Sınıfı					
Eğitim ve Öğretim Hizmetleri Sınıfı					
Avukatlık Hizmetleri Sınıfı					
Din Hizmetleri Sınıfı					
Yardımcı Hizmetli Sınıfı					
Toplam		0	1	1	%100

Tablo 18- İdari Personelin Özur Oranı, Özur Grubu Bilgileri

Kriterler		Kadın	Erkek	Toplam
Özur Oranı	40-60	0	0	0
	61-80	0	0	0
	81-100	0	1	1
	Toplam	0	1	1
Özur Grubu	İşitme	0	0	0
	İşitme ve Konuşma	0	0	0
	Zihinsel	0	0	0
	Ortopedik	0	0	0
	Görme	0	1	1
	Diğerleri	0	0	0
	Toplam	0	1	1

1.3.4.4- Sözleşmeli Personel

2022 yılı Aralık ayı itibarıyla Yüksekokulumuz kadrolarında bulunan sözleşmeli personel bilgilerine ait detaylı veriler aşağıdaki tablolarda sunulmuştur.

Tablo 19- Sözleşmeli Personelin Unvanı Dağılımı

Pozisyon Unvanı Adı	Kadın	Erkek	Dolu Toplam	Boş	Genel Toplam	Doluluk Oranı (%)
Güvenlik Görevlisi	0	1	1	-	1	-
Toplam	0	1	1	-	1	-

Tablo 20- Sözleşmeli Personelin Yaş İtibarıyla Dağılımı

Unvan	24 Yaş ve Altı		25 – 30 Yaş		31 – 35 Yaş		36 – 40 Yaş		41- 50 Yaş		51 Yaş Üzeri		Toplam	
	Sayı	Dağıtım Oranı (%)	Sayı	Dağıtım Oranı (%)	Sayı	Dağıtım Oranı (%)	Sayı	Dağıtım Oranı (%)	Sayı	Dağıtım Oranı (%)	Sayı	Dağıtım Oranı (%)	Sayı	Toplam İçindeki Payı
	a	a/g	b	b/g	c	c/g	d	d/g	e	e/g	f	f/g	g	
Güvenlik Görevlisi	0	%0	1	%100	0	%0	0	%0	0	%0	0	%0	1	%100
TOPLAM	0	%0	1	%100	0	%0	0	%0	0	%0	0	%0	1	%100

Tablo 21- Sözleşmeli Personelin Eğitim Durumu

Unvan	Lise		Ön Lisans		Lisans		Toplam	
	Sayı	Dağıtım Oranı (%)	Sayı	Dağıtım Oranı (%)	Sayı	Dağıtım Oranı (%)	Sayı	Toplam İçindeki Payı
	a	a/g	b	b/g	c	c/g	g	
Güvenlik Görevlisi	0	%0	1	%100	0	%0	1	%100
TOPLAM	0	%0	1	%100	0	%0	1	%100

Tablo 22- Sözleşmeli Personelin Hizmet Süreleri

Unvan	1-5 YIL		6-10 YIL		11-15 YIL		16-20 YIL		21-25 YIL		25 YIL VE ÜZERİ		Toplam		
	Sayı	Dağıtım Oranı (%)	Sayı	Dağıtım Oranı (%)	Sayı	Dağıtım Oranı (%)	Sayı	Dağıtım Oranı (%)	Sayı	Dağıtım Oranı (%)	Sayı	Dağıtım Oranı (%)	Sayı	Toplam İçindeki Payı	
	a	a/g	b	b/g	c	c/g	d	d/g	e	e/g	f	f/g	g		
Güvenlik Görevlisi	Erkek	1	%100	0	%0	0	%0	0	%0	0	%0	0	%0	1	%100
	Kadın	0	%0	0	%0	0	%0	0	%0	0	%0	0	%0	0	%0
TOPLAM	1	%100	0	%0	0	%0	0	%0	0	%0	0	%0	1	%100	

1.3.4.5- Diğer Personel

Yüksekokulumuz kadrolarında “Sürekli İşçi” ya da “Geçici İşçi” bulunmamaktadır. Birimimizde görev yapan sürekli işçiler Üniversitemiz İdari ve Mali İşler Daire Başkanlığı kadrolarında bulunmakta olup, 2547 sayılı Yükseköğretim Kanunu’nun 13/b-4 maddesi gereğince Yüksekokulumuzda görev yapmaktadırlar.

1.3.5-Sunulan Hizmetler

1.3.5.1- Eğitim ve Öğretim Hizmetleri

Tablo 23- Cide Rifat Ilgaz Meslek Yüksekokulu Öğrenci Doluluk Oranları

Bölüm Adı	2022 Kontenjan	Yerleşen (ÖSYM)	Oran
Muhasebe ve Vergi Uygulamaları Programı	31	30	%96,77
Adalet Programı	72	69	%95,83
Elektronik Teknolojisi Programı	41	38	%92,68
Çocuk Gelişimi Programı	72	67	%93,06
Çocuk Gelişimi Programı (İkinci Öğretim)	52	48	%92,31
Bilgisayar Programcılığı Programı	52	50	%96,15
TOPLAM	320	302	%94,38

31.12.2022 itibarı ile

Tablo 23'te ÖSYM normal yerleştirme, sınıf birincisi kontenjanları ve ek yerleştirme sonucunda Yüksekokulumuza kayıt hakkı kazananlar içerisinde kesin kayıt yaptıran öğrenci sayıları belirtilmiştir.

Tablo 24- Cide Rifat Ilgaz Meslek Yüksekokulu Öğrenci Sayıları

Program Adı	1.Sınıf			2.sınıf		
	E	K	T	E	K	T
Muhasebe ve Vergi Uygulamaları Programı	13	19	32	25	23	48
Adalet Programı	20	50	70	43	95	138
Elektronik Teknolojisi Programı	36	2	38	41	0	41
Çocuk Gelişimi Programı	4	64	68	5	92	97
Çocuk Gelişimi Programı (İkinci Öğretim)	2	47	49	4	62	66
Bilgisayar Programcılığı Programı	33	18	51	64	20	84
TOPLAM	108	200	308	182	292	474

31.12.2022 itibarı ile

Tablo 25- Cide Rifat Ilgaz Meslek Yüksekokulu Yabancı Uyruklu Öğrencilerin Sayısı ve Bölümleri

Yabancı Uyruklu Öğrencilerin Sayısı ve Bölümleri			
Program Adı	Bölümü		
	Kadın	Erkek	Toplam
Muhasebe ve Vergi Uygulamaları Programı	0	0	0
Adalet Programı	0	0	0
Elektronik Teknolojisi Programı	0	0	0
Çocuk Gelişimi Programı	0	0	0
Çocuk Gelişimi Programı (İkinci Öğretim)	0	0	0
Bilgisayar Programcılığı Programı	0	0	0
TOPLAM	0	0	0

31.12.2022 itibarı ile

Tablo 26- Cide Rifat Ilgaz Meslek Yüksekokulu Engelli Öğrenci Sayısı

Birim Adı	Toplam
Muhasebe ve Vergi Uygulamaları Programı	0
Adalet Programı	0
Elektronik Teknolojisi Programı	0
Çocuk Gelişimi Programı	0
Çocuk Gelişimi Programı (İkinci Öğretim)	0
Bilgisayar Programcılığı Programı	0
Toplam	0

31.12.2022 itibarı ile

Tablo 27- Cide Rifat Ilgaz Meslek Yüksekokulu Mezun Öğrenci Sayısı

Birim Adı	Toplam
Muhasebe ve Vergi Uygulamaları Programı	6
Adalet Programı	20
Elektronik Teknolojisi Programı	32
Çocuk Gelişimi Programı	42
Çocuk Gelişimi Programı (İkinci Öğretim)	36
Bilgisayar Programcılığı Programı	17
Kaynak Teknolojisi Programı	1
Toplam	154

01.01.2022 - 31.12.2022 tarihleri arasında mezun olan öğrenci sayıları.

Tablo 28- Yatay Geçişle 2022 Yılında Meslek Yüksekokulumuza Gelen, Meslek Yüksekokulumuzdan Ayrılan veya Kurum İçi Geçiş Yapan Öğrencilerin Sayıları

Yatay Geçişle 2022 Yılında Fakültemize Gelen, Fakültemizden Ayrılan, Kurum İçi Geçiş Yapan Öğrencilerin Sayıları ve Bölümleri			
Kurum Dışı		Kurum İçi	
Gelen	Giden	Gelen	Giden
2	35	0	3

31.12.2022 itibarı ile

Tablo 29- Cide Rifat Ilgaz Meslek Yüksekokulundan Ayrılan Öğrencilerin Sayısı

Cide Rifat Ilgaz Meslek Yüksekokulundan Ayrılan Öğrencilerin Sayısı (Yatay Geçiş Dışındaki Nedenlerle)					
Ayrılanların (Kaydı Silinenlerin) Sayısı					Toplam
Kendi İsteği	Öğr. Ücr. Ve Katkı payı Yat.	Başarısızlık (Azami Süre)	Yük. Öğ. Çıkarma	Diğer	
33	0	19	0	1	53

31.12.2022 itibarı ile

Tablo 30- Cide Rifat Ilgaz Meslek Yüksekokulunda Disiplin Cezası Alan Öğrencilerin Sayısı ve Aldıkları Cezalar

Disiplin Cezası Alan Öğrencilerin Sayısı ve Aldıkları Cezalar						
Yük. Öğ. Çıkarma	2 Yarı Yıl Uzaklaştırma	1 Yarı Yıl Uzaklaştırma	1 Hafta- 1 Ay Arası Uzaklaştırma	Kınama	Uyarma	Toplam
0	0	0	0	0	0	0

31.12.2022 itibarı ile

Tablo 32-Öğretim Elemanı Başına Düşen Öğrenci Sayısı

Enstitü/ Fakülte/ Yüksekokul/ Meslek Yüksekokulu	Öğretim Elemanı Başına Düşen Öğrenci Sayısı
Cide Rifat Ilgaz Meslek Yüksekokulu	55,86

31.12.2022 itibarı ile

Tablo 33- Öğrenci Toplulukları

ÖĞRENCİ TOPLULUKLARI		
No:	Adı	Üye Sayısı
1	Cide Rifat Ilgaz MYO Öğrenci Topluluğu	0

31.12.2022 itibarı ile

1.3.5.2- Araştırma ve Geliştirme Hizmetleri

Tablo 34- Cide Rifat Ilgaz Meslek Yüksekokulu Yapılan Bilimsel Yayın Sayıları

Yayın Türü	Sayısı
SCI, SCI-Expanded, SSCI veya AHCI kapsamındaki dergilerde yayımlanmış makale sayısı	0
ÜAK tarafından ilan edilen Alan indeksleri kapsamındaki dergilerde yayımlanmış makale sayısı	0
Diğer uluslararası hakemli dergilerde yayımlanmış makale sayısı	1
ULAKBİM tarafından taranan ulusal hakemli dergilerde yayımlanmış makale sayısı	0
Diğer ulusal hakemli dergilerde yayımlanmış makale sayısı	0
Uluslararası yayınevleri tarafından yayımlanmış kitap sayısı	0
Uluslararası yayınevleri tarafından yayımlanmış kitap editörlüğü sayısı	0
Uluslararası yayınevleri tarafından yayımlanmış kitapta bölüm yazarlığı sayısı	1
Ulusal yayınevleri tarafından yayımlanmış kitap sayısı	0
Ulusal yayınevleri tarafından yayımlanmış kitap editörlüğü sayısı	0
Ulusal yayınevleri tarafından yayımlanmış kitapta bölüm yazarlığı sayısı	0
2022 yılında Uluslararası kongre, konferans ve sempozyumlarda yapılan SÖZLÜ bildiri sayısı	3
2022 yılında Uluslararası kongre, konferans ve sempozyumlarda yapılan POSTER bildiri sayısı	0
2022 yılında Ulusal kongre, konferans ve sempozyumlarda yapılan SÖZLÜ bildiri sayısı	0
2022 yılında Ulusal kongre, konferans ve sempozyumlarda yapılan POSTER bildiri sayısı	0
TOPLAM	5

Tablo 35- Cide Rifat Ilgaz Meslek Yüksekokulu Yayın Atıf Sayıları

Atıflar	Sayısı
SCI, SCI-Expanded, SSCI ve AHCI tarafından taranan dergilerde;	0
SCI, SCI-Expanded, SSCI ve AHCI DIŞINDAKİ endeksler tarafından taranan dergilerde	5
Ulusal hakemli dergilerde	0
TOPLAM	5

Tablo 36- Cide Rifat Ilgaz Meslek Yüksekokulu 2022 Yılında Alınan Ödüller

Ödül Türleri	Ulusal	Uluslararası	Toplam
Bilimsel/Mesleki Çalışmalardan Alınan Ödül	0	0	0
Proje Yarışmalarından Alınan Ödül	0	0	0
Burslar	0	0	0
Diğer Ödüller	0	0	0
TOPLAM	0	0	0

Tablo 37- Cide Rifat Ilgaz Meslek Yüksekokul Gerçekleştirilen Bilimsel ve Kültürel Faaliyetler

Etkinlik Türü	Ulusal	Uluslararası	Katılan Personel Sayısı		Toplam
			Akademik	İdari	
Sempozyum	0	0			
Kongre	0	0			
Konferans	0	0			
Seminer	0	0			
Sempozyum	0	0			
Panel	0	0			
Söyleşi	0	0			
Kurs	0	0			
Eğitim	2	0	24	10	34
Bilgilendirme Toplantısı	5	0	60	35	95
Sergi, gösteri, dinleti, gösterim	9	0	108	54	162
Özel gün ve etkinlikler	3	0	36	27	63
Diğer	2	0	24	14	38
TOPLAM	21	0	252	140	392

Not: Bu tabloda yer alan tüm faaliyetlere öğrenci katılımı da gerçekleşmiştir.

1.3.5.3-Diğer Hizmetler

Yaz döneminde faaliyet gösteren Üniversitemiz Sağlık Kültür ve Spor Daire Başkanlığı Cide Konukevi'ne Yüksekokulumuz tarafından personel desteği sağlanmaktadır.

1.3.5.4- Kalite Yönetim ve Kalite Güvence Sistemi Çalışmaları

2022 yılı içerisinde Üniversitemiz Kalite Koordinatörlüğü Rehberliğinde TS EN ISO-9001:2015 Kalite Yönetim Sistemi belgelendirmesi uyum sürecinde çalışmalar yapılmıştır. Kalite standardı oluşturmak adına gerekli standart form ve dokümanların kullanımına başlanmış olup, birimimize ait çeşitli akış şemaları, prosesler, raporlar, tanımlar, vb. dokümanlar hazırlanarak web sayfamızda erişime açılmıştır.

1.3.6- Yönetim ve İç Kontrol Sistemi

Yüksekokulumuzda yönetiminde görev, yetki ve sorumluluklar Okul Müdürü, Müdür Yardımcıları ve Yüksekokul Sekreteri arasında paylaşılmıştır. Yürütülmekte olan eğitim ve danışmanlık hizmetleri Bölüm Başkanları tarafından takip edilmekte, faaliyet ve gelişmeler hakkında Müdürlüğe bilgi verilmektedir. Birimimizde atama süreci Rektörlüğümüz tarafından yürütülmektedir. Harcama süreçleri Kamu İhale Kanununda yer verilen ilgili hükümler çerçevesinde yürütülmektedir.

2- AMAÇ VE HEDEFLER

2.1- Temel Politikalar ve Öncelikler

Yüksekokulumuzda temel politikası amaç ve hedeflerimiz doğrultusunda eğitim-öğretim faaliyetleri açısından ulusal düzeyde ortalamanın üzerinde yer alabilmektir. Önceli aşağıdaki planlara göre hareket etmektir.

-Yükseköğretim Kurulu Başkanlığı Tarafından Hazırlanan “Türkiye’nin Yükseköğretim Stratejisi”; Kastamonu Üniversitesi Stratejik Planı, Kalkınma Planları ve Yılı Programı, Orta Vadeli Program, Orta Vadeli Mali Plan.

2.2- Birimin Amaç ve Hedefleri

Tablo-38: Stratejik Amaçlar ve Hedefler

Stratejik Amaçlar	Stratejik Hedefler
Bilimsel Çalışmaları Desteklemek	TÜBİTAK 2209 a projeleri kapsamında en az 10 başvuruda bulunmak.
	Proje sorumlusu olabilecek yeterliliğe sahip öğretim elemanlarıyla toplantılar düzenlemek.
	Öğrencileri ilgili projelere yönlendirmek adına tüm duyuru kanallarını kullanmak ve teşvik etmek.
Kalite	Geçiş sürecine ilişkin bilgilendirme toplantıları düzenlemek.
	TS EN ISO-9001:2015 belgelendirmesi uyum sürecini tamamlamak.
	Dokümantasyonda standardizasyon oluşturmak adına Kalite Koordinatörlüğü’nün hazırladığı dokümanların kullanımına geçiş sürecini tamamlamak.
Öğrenci Sayısını Arttırmak	Yazılı ve görsel medya üzerinden tanıtım.
	YKS sonuçlarının açıklanması ile birlikte çevre illerdeki hitap ettiğimiz liselere yüz yüze/çevrimiçi tanıtım faaliyetleri gerçekleştirmek.
	%95 doluluk oranına ulaşmak.
Ders Dışı Sosyal Faaliyetler	Öğrencilerin sosyal aktivite ihtiyacının karşılanması.
	Bölümler ve Yüksekokul bazında eğitici, geliştirici sosyal aktivitelerin düzenlenmesi planlanmaktadır.
	2023 Yılı içerisinde en az 20 sosyal faaliyet gerçekleştirmek.

31.12.2022 itibarı ile

2.3-Diğer Hususlar

İlçemizin Kastamonu İli merkezine ve dolayısı ile merkez kampüse uzak mesafede olması nedeniyle personelimiz ve öğrencilerimiz merkez kampüste yer alan bilimsel ve sosyal imkânlardan büyük ölçüde yararlanamamaktadır. Bu husus zayıflıklarımız arasında sayılabilecektir.

3- FAALİYETLERE İLİŞKİN BİLGİ VE DEĞERLENDİRMELER

3.1-Mali Bilgiler

3.1.1-Bütçe Uygulama Sonuçları

2022 yılında Ekonomik Sınıflandırmaya göre Müdürlüğümüze tahsis edilen ödenekler ve harcama miktarları aşağıdaki Tablo-39' da gösterilmiştir.

Tablo-39: Ekonomik Sınıflandırmaya Göre Bütçe Gerçekleşmesi (TL)

TERTİP	KBÖ	EKLENEN	DÜŞÜLEN	TOPLAM ÖDENEK	HARCAMA	KALAN	HARCAMA ORANI (%)
01-Personel Giderleri	2.466.000	676.805	0	3.142.805	3.142.630	175	% 99,99
02- SGK Devlet primi Giderleri	283.000	59.815	0	342.815	342.056	759	% 99,78
03-Mal ve Hizmet Alımı Giderleri	95.500	170.700	0	266.200	250.249	15.951	% 94,01
05-Cari Transferler	0	0	0	0	0	0	-
06-Sermaye Giderleri	0	0	0	0	0	0	-
TOPLAM	2.884.500	893.410	0	3.751.820	3.734.935	16.885	% 99,55

31.12.2022 itibarı ile

2022 yılında Müdürlüğümüze program sınıflandırmaya göre tahsis edilen ödenekler ve harcama tutarları ile harcamaların toplam ödenek tutarına oranı aşağıdaki Tablo-40' da gösterilmiştir.

Tablo-40: Program Sınıflandırmaya Göre Bütçe Gerçekleşmesi

Faaliyet Kodu	Başlangıç Ödeneği	Toplam Ödenek	Harcama	Harcama/Toplam Ödenek Oranı(%)
756- Yükseköğretim Kurumları Birinci Öğretim	2.797.500	3.690.910	3.674.026	% 99,542
759- Yükseköğretim Kurumları İkinci Öğretim	47.000	60.910	60.909	% 99.998

31.12.2022 itibarı ile

3.1.2- Temel Mali Tablolara İlişkin Açıklamalar

Müdürlüğümüzün giderlerini karşılamak amacıyla tahsis edilen 2.884.500-TL'lik başlangıç ödeneğimize yıl içinde 893.410-TL'lik ekleme yapılmıştır. Personel Giderleri için 3.142.629,58-TL'lik kısmı, Sosyal Güvenlik Kurumu Ödemeleri için 342.055,78-TL'lik kısmı, Mal ve Hizmet Alımı Giderleri için 250.248,81-TL'lik kısmı harcanmıştır. Yılsonu toplam harcamamız 3.734.934,17-TL olmuştur.

3.1.3-Mali Denetim Sonuçları

Birimimiz harcama belgeleri 2022 yılı içerisinde Sayıştay denetimi kapsamında incelemeye tabi tutulmuş, tespit edilen bulgular ile ilgili gerekli açıklamalar sunulmuş ve herhangi bir cezai durum söz konusu olmamıştır.

3.1.4-Diğer Hususlar

İkinci öğretim harç ücretlerinin ve beraberinde ikinci öğretim kontenjanlarının yetersiz kalması neticesinde ikinci öğretim ders ücretlerinin ödenmesi konusunda zorluklar meydana getirmektedir.

3.2-Performans Bilgileri

3.2.1-Faaliyet ve Proje Bilgileri

Birimimizde temel faaliyet alanı ön lisans düzeyinde eğitim ve öğretimdir. 2022 yılı içerisinde "TÜBİTAK 2209 A" kapsamında 14 adet proje başvurusu gerçekleştirilmiştir. Gerçekleştirilen diğer sosyal ve kültürel faaliyetler Tablo-37'de belirtilmiş olup burada ayrıca yer verilmeyecektir.

4-KURUMSAL KABİLİYET VE KAPASİTENİN DEĞERLENDİRİLMESİ

4.1-Üstünlükler

Yüksekokulumuzun idari olarak, çalışanların iletişim kolaylığı, özverili ve disiplinli çalışması, yönetimin ve çalışanların yeniliklere açıklığı yönüyle avantajlı durumdadır. Akademik personelin kurumsal bağlılıkları iyi düzeydedir, akademik faaliyetleri ve kendilerini geliştirme yönünde istikrarlı ve programlı olarak çalışmalarına yön verirler. Yüksekokulumuzda tüm çalışanların arasındaki ilişki ve iletişim niteliği, çalışma mekânlarındaki fiziksel koşulların uygunluğu, kamu kuruluşları ve özel sektörle ilişkilerin niteliği, yerel yönetimler ve sivil toplum kuruluşları ile yakın ilişki ve işbirliği öne çıkmaktadır.

4.2-Zayıflıklar

Yüksekokulumuzda idari yönden zayıflığa bakıldığında; idari personelin azlığı ve mali kaynakların yetersizliği ön plana çıkmaktadır. Akademik yönden zayıflıklara bakıldığında ise, merkez araştırma laboratuvarına ve merkez kütüphaneye ulaşımın zor olması, bazı programlarda akademik personel sayısının yetersiz kalması örnek verilebilir. Öte yandan ilçemizde Devlet yurdunun bulunmaması öğrencilerin barınma giderleri yönünden sıkıntılar yaşamasına ve netice itibarıyla bazı ön lisans programlarının yarı pasif duruma düşmesine yol açmıştır.

4.3-Değerlendirme

Yüksekokulumuzda mevcut mali kaynaklar etkili ve verimli kullanılmıştır. Yıl içerisinde yapılan ders birleştirme işlemleri ile farklı müfredatlar altında bulunan ortak içerikli dersler birleştirilerek ek ders yükü asgari düzeye indirgenmiştir. Öte yandan birçok bakım onarım işi imkânlar dâhilinde Yüksekokulumuz personeli tarafından yapıpı ayrıca harcama yapılmasının önüne geçilmiştir. Yüksekokulumuzun başlıca problemi olan idari personel eksikliğinin giderilmesi halinde verimlilik ve kurumsal yapının daha da güçlü hale geleceği düşünülmektedir.

5- ÖNERİ VE TEDBİRLER

Faaliyet dönemi içerisinde beklenenin üzerinde seyreden enflasyon oranları ve enerji fiyatlarındaki artış Yüksekokulumuzun bütçe kalemlerinde ödenek ekleme yoluna gidilmesini kaçınılmaz kılmıştır. Bütçe teklifleri hazırlanırken bu husus göz önünde bulundurularak hareket edilecek ve enerji tasarrufu konusunda fiziksel ve beşeri adımlar atılması planlanacaktır. Bu süreçte eğitim-öğretim kalitesini optimum düzeyde tutmak birinci önceliğimiz olacaktır.

İÇ KONTROL GÜVENCE BEYANI

Harcama yetkilisi olarak görev ve yetkilerim çerçevesinde;

Harcama birimimizce gerçekleştirilen iş ve işlemlerin idarenin amaç ve hedeflerine, iyi malî yönetim ilkelerine, kontrol düzenlemelerine ve mevzuata uygun bir şekilde gerçekleştirildiğini, birimimize bütçe ile tahsis edilmiş kaynakların planlanmış amaçlar doğrultusunda etkili, ekonomik ve verimli bir şekilde kullanıldığını, birimimizde iç kontrol sisteminin yeterli ve makul güvenceyi sağladığını bildiririm.

Bu güvence, harcama yetkilisi olarak sahip olduğum bilgi ve değerlendirmeler, yönetim bilgi sistemleri, iç kontrol sistemi değerlendirme raporları, izleme ve değerlendirme raporları ile denetim raporlarına dayanmaktadır.

Bu raporda yer alan bilgilerin güvenilir, tam ve doğru olduğunu beyan ederim.

(Kastamonu-Ocak 2023)

Öğr.Gör. Onur ŞİMŞEK
Meslek Yüksekokulu Müdürü