



**KASTAMONU ÜNİVERSİTESİ**

**CİDE RIFAT ILGAZ MESLEK  
YÜKSEKOKULU MÜDÜRLÜĞÜ**

**2025 YILI BİRİM FAALİYET RAPORU**

# İÇİNDEKİLER

<b>BİRİM YÖNETİCİSİ SUNUŞU</b> .....	<b>3</b>
<b>1- GENEL BİLGİLER</b> .....	<b>4</b>
1.1-Misyon, Vizyon ve Kalite Politikası .....	4
1.2-Yetki, Görev ve Sorumluluklar .....	4
1.3-Birime İlişkin Bilgiler .....	5
1.3.1-Fiziki Yapı .....	5
1.3.2-Teşkilat Yapısı .....	6
1.3.3-Teknoloji ve Bilişim Alt Yapısı .....	7
1.3.4-İnsan Kaynakları .....	8
1.3.5-Sunulan Hizmetler .....	12
1.3.6-Yönetim ve İç Kontrol Sistemi .....	18
<b>2- AMAÇ VE HEDEFLER</b> .....	<b>18</b>
2.1- Temel Politikalar ve Öncelikler .....	18
2.2- İdarenin Stratejik Planında Yer Alan Amaç ve Hedefler .....	19
2.3- Diğer Hususlar .....	20
<b>3- FAALİYETLERE İLİŞKİN BİLGİ VE DEĞERLENDİRMELER</b> .....	<b>20</b>
3.1-Mali Bilgiler .....	20
3.1.1-Bütçe Uygulama Sonuçları .....	20
3.1.2-Temel Mali Tablolara İlişkin Açıklamalar .....	21
3.1.3-Mali Denetim Sonuçları .....	21
3.2-Performans Bilgileri .....	21
3.2.1-Faaliyet ve Proje Bilgileri .....	21
<b>4-KURUMSAL KABİLİYET VE KAPASİTENİN DEĞERLENDİRİLMESİ</b> .....	<b>26</b>
4.1-Üstünlükler .....	26
4.2-Zayıflıklar .....	26
4.3-Değerlendirme .....	26
<b>5- ÖNERİ VE TEDBİRLER</b> .....	<b>26</b>
İÇ KONTROL GÜVENCE BEYANI .....	27

## BİRİM YÖNETİCİSİ SUNUŞU

Yüksekokulumuz 02.10.2007 tarih ve 26282 sayılı Yüksek Öğretim Kurulu kararı ile kurulmuştur. Yüksekokulumuz, toplam 11 derslik, 3 bilgisayar laboratuvarı, 2 elektronik laboratuvarı ve 1 kaynak atölyesinden oluşan eğitim alanlarına sahip olup, akademik ve idari bölümler dâhil olmak üzere laboratuvarlar, konferans salonu ve yemekhane-kafeterya ile birlikte toplam 6372 m<sup>2</sup> kapalı alana sahiptir.

Yüksekokulumuzda Muhasebe ve Vergi Uygulamaları Programı, Bilgisayar Programcılığı Programı, Elektronik Teknolojisi Programı, Çocuk Gelişimi Programı, Adalet Programı ve Mahkeme Büro Hizmetleri Programı Eğitim-Öğretim vermektedir. Adalet Programı YÖK kararı ile ülke genelinde kapatılmış olup mevcut kayıtlı öğrenciler için eğitim öğretim faaliyetleri devam etmektedir.

5018 sayılı “Kamu Mali Yönetimi ve Kontrol Kanunu” ile kamu kurum ve kuruluşlarına getirilen stratejik planlama felsefesi ve buna bağlı olarak Performans Esaslı Bütçe uygulaması ile sınırlı olan kaynakların doğru ve hesap verilebilir şekilde kullanılması amaçlanmaktadır. İdari faaliyet raporları da stratejik plan çerçevesince belirlenen amaç, hedef ve politikaların ne kadarının gerçekleştirilebildiğini göstermektedir ki, bu da kamu idarelerinin performansının bir göstergesi olma özelliği taşımaktadır. Hazırlanmış olduğumuz yıllık faaliyet raporunda Kastamonu Üniversitesi Cide Rıfat Ilgaz Meslek Yüksekokulu’nun 2024 yılında gerçekleştirdiği faaliyetlere yer verilmiştir. Bu raporu yayınlamakla, Bilgi Edinme Hakkında Kanunun 6. maddesi doğrultusunda, Kamu Kurumları Faaliyet Raporlarının bilgi iletişim teknolojileri kullanılarak istenmiş olan kamuoyunun bilgisine sunulması yükümlülüğümüzü yerine getirmekteyiz.

Kastamonu Üniversitesi Rektörlüğü’ ne saygılarımla arz ederim.

**Dr. Öğr. Üyesi Onur ŞİMŞEK**  
**Meslek Yüksekokulu Müdürü**

# 1- GENEL BİLGİLER

## 1.1-Misyon, Vizyon ve Kalite Politikası

### Misyon

Cide Rıfat Ilgaz Meslek Yüksekokulu toplumun kendisinden beklediği görevin ve varlık nedeninin bilinciyle; “Atatürk İlke ve İnkılapları ışığında bilimsel, anlayışlı, çağdaş, demokrat, üretken, ülke ve dünya sorunlarına duyarlı, çözüm üreten, değişik koşullara uyum gösterebilen, geleceğe yönelik hedefleri olan, liderlik, iletişim ve eğitim teknolojileri unsurlarını kullanabilen, farklı bilim dalları arasında ilişki kurabilen, bilgilerini farklı alanlara uygulayabilen, kültüre ve sanata duyarlı, yaşam boyu öğrenmeyi ve kendini yenilemeyi ilke edinmiş, girişimci, rekabetçi, sosyal yönü gelişmiş yurtsever bireyler yetiştirmek” şeklinde belirlenmiştir.

### Vizyon

Ulusal ve uluslararası alanda önde gelen meslek yüksekokullarına eşdeğer bir eğitim, araştırma ve uygulama kurumu olmak. İyi insan olma, yurtseverlik, çağdaşlık, öğrenci odaklılık, doğruluk ve güvenilirlik, katılımcılık, açık iletişim, bilimsellik, doğayı korumak, dürüstlük, etik değerlere bağlılık, katılımcılık, yeniliklere açık olmak, liyakat, liderlik, sorumluluk, takım ruhu, toplumsal sorumluluk gibi değerleri vizyonumuzun ilkeleridir.

### Kalite Politikası

Yüksekokulumuz misyon, vizyon ve stratejik plan doğrultusunda; uluslararası standartlarda nitelikli araştırmalar yapan, eğitim-öğretim, araştırma-geliştirme ve toplumsal hizmet işlevlerini nitelikli bir şekilde gerçekleştirmeye çalışan, yaptığı araştırmalarla bölgenin ve ülkemizin kalkınmasında öncü rol oynayan, sanayi - üniversite iş birliği içerisinde projeler yürüten, topluma ve çevreye duyarlı olan, sürekli gelişim ve yenilikçiliği benimseyen, iç ve dış paydaşların kalite süreçlerine katılımını sağlayarak tüm paydaşların memnuniyetini yüksek düzeyde tutmayı hedefleyen bir kalite yönetimini taahhüt eder.

## 1.2-Yetki, Görev ve Sorumluluklar

Yüksekokulumuz 02/10/2007 tarih ve 26282 sayılı Yükseköğretim Kurulu Kararı ile kurulmuştur.

- Ülkemizin ara eleman gereksinimini ön lisans düzeyinde vereceği eğitim ile karşılamak amacıyla kurulan Cide Rıfat Ilgaz Meslek Yüksekokulu; bilgiye erişimi ve teknoloji kullanımını yaygınlaştırmak, bilim verilerini yaymak, ulusal alanda gelişme ve kalkınmaya destek olmak hedefleri doğrultusunda bünyesinde barındırdığı programlarla çağdaş uygarlık ve eğitim - öğretim esaslarına dayanan bir düzen içinde, toplumun ihtiyaçları ve kalkınma planlarına uygun bir şekilde eğitim ve öğretim hizmeti sunmak,

- Kendi maddi kaynaklarını rasyonel, verimli ve ekonomik şekilde kullanarak, milli eğitim politikası ve kalkınma planları ilke ve hedefleri ile Yükseköğretim Kurulu tarafından yapılan plan ve programlar doğrultusunda, ülkenin ihtiyacı olan dallarda ve sayıda insan gücü yetiştirmek Yüksekokulumuzun başlıca görevleri arasındadır.

### 1.3-Birime İlişkin Bilgiler

#### 1.3.1-Fiziki Yapı

Tablo 1- Birim Hizmet Alanları

Hizmet Alanları	Ofis Sayısı	Alan (m <sup>2</sup> )	Kullanan Kişi Sayısı
Akademik Personel Hizmet Alanları	14	290	11
İdari Personel Hizmet Alanları	6	180	7
<b>TOPLAM</b>	<b>20</b>	<b>470</b>	<b>18</b>

31.12.2025 itibarı ile

Tablo 2- Birim Ambar ve Arşiv Alanları

Ambar ve Arşiv Alanları	Adet	Alan (m <sup>2</sup> )
Ambar Alanları	1	45
Arşiv Alanları	1	45
<b>TOPLAM</b>	<b>2</b>	<b>90</b>

31.12.2025 itibarı ile

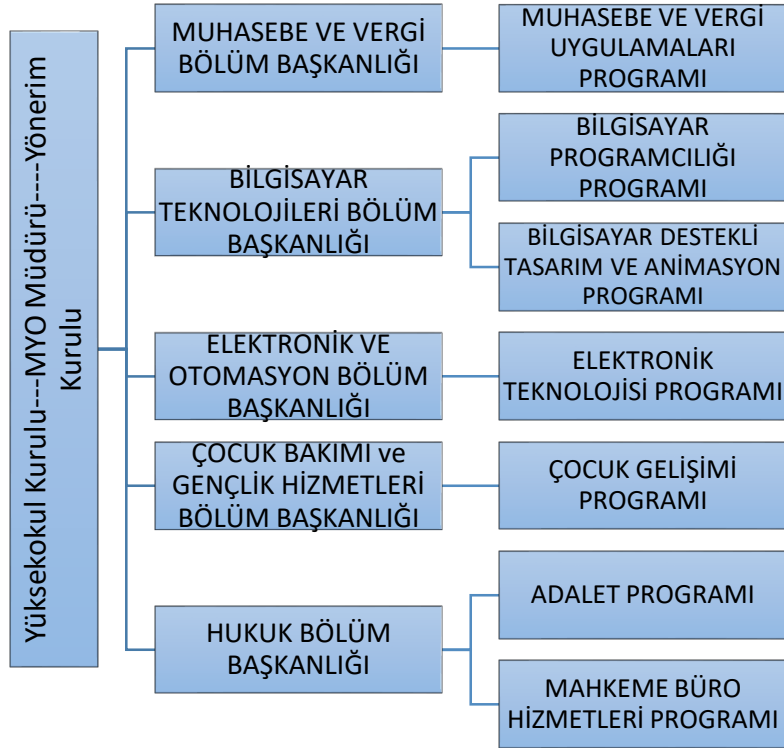
Tablo 3- Birim Eğitim Alanı Sayıları

Eğitim Alanı	Kapasite(Kişi)						Toplam
	0-50	51-75	76-100	101-150	151-250	251-Üzeri	
Sınıf	5	6	-	-	-	-	11
Atölye	1	-	-	-	-	-	1
Toplantı Salonu	1	-	-	-	-	-	1
Laboratuvar	5	-	-	-	-	-	5
Diğer (Konferans Salonu)	-	-	-	-	1	-	1
<b>TOPLAM</b>	<b>12</b>	<b>6</b>	<b>-</b>	<b>-</b>	<b>1</b>	<b>-</b>	<b>19</b>

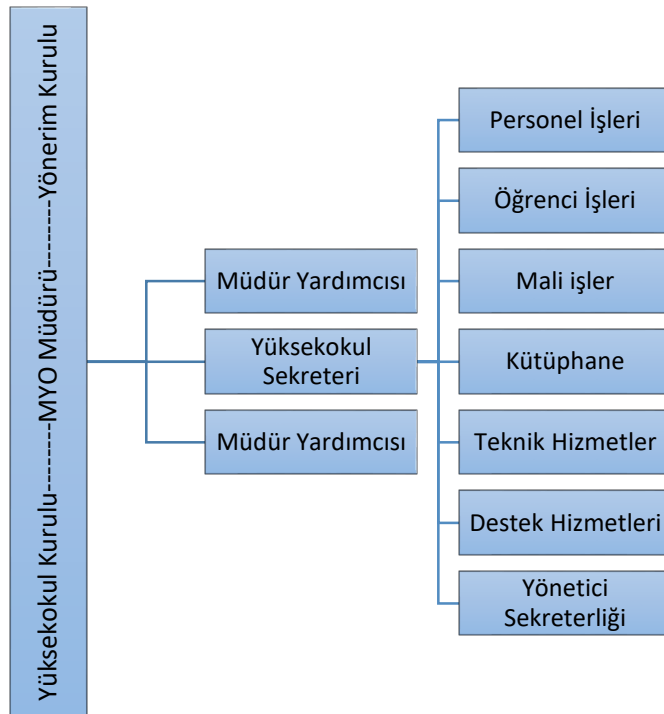
31.12.2025 itibarı ile

### 1.3.2-Teşkilat Yapısı

Şekil 1- Akademik Kuruluş Şeması



Şekil 2- İdari Kuruluş Şeması



### 1.3.3-Teknoloji ve Bilişim Alt Yapısı

Yüksekokulumuz Üniversitemiz Bilgi İşlem Daire Başkanlığı merkez sunucuları üzerinden internete açılmaktadır. TÜBİTAK ULAKBİM tarafından sunulan 100 Mbit/sn. geniş bant fiber internet altyapısı ile iletişim kurulmaktadır.

#### 1.3.3.1-Yazılımlar/Programlar

Yüksekokulumuzun birim olarak sahip olduğu herhangi bir lisanslı yazılım bulunmamaktadır. Yüksekokulumuz bilgisayarlarında Üniversitemiz Bilgi İşlem Daire Başkanlığı tarafından temin edilen lisanslı yazılımlar kullanılmaktadır.

Tablo 4- Birim Yazılım Kaynak Sayıları

Yazılım/Program	Açıklama
-	-

31.12.2025 itibarı ile

#### 1.3.3.2-Bilgisayarlar ve Teknolojik Kaynaklar

Tablo 5- Birim Bilgisayar ve Teknolojik Kaynak Sayıları

	İdari (Adet)	Eğitim-Araştırma (Adet)	Toplam (Adet)
Masaüstü Bilgisayar	18	126	144
Dizüstü Bilgisayar	1	1	2
Projeksiyon	1	17	18
Tepegöz	-	-	-
Barkod Okuyucu	-	-	-
Fotokopi Makinesi	2	2	4
Faks	1	-	1
Fotoğraf Makinesi	1	-	1
Kamera	26	-	26
Televizyon	7	-	7
Yazıcı	7	16	23
Tarayıcı	1	-	1
Bilgisayar Ekranı	24	183	207
Sunucu	-	-	-
Kimlik Makinası	-	-	-
Kamera Kayıt Sistemi	1	-	1
Barkod Yazıcı	1	-	1
Optik Form Okuyucu	-	1	-

31.12.2025 itibarı ile

### 1.3.4-İnsan Kaynakları

Tablo 6- Birim Personel Gelişimi (31.12.2025 itibarı ile)

PERSONEL GELİŞİMİ						
YIL	İdari Personel (*)	Akademik Personel	Toplam Personel	Sürekli İşçi (**)	Sözleşmeli Personel	TOPLAM
2025	4	17	21	13	0	34
2024	4	13	17	13	0	30
2023	4	13	17	13	0	30
2022	4	14	18	13	1	32
2021	5	16	19	13	0	32
2020	5	20	23	13	0	36
2019	5	18	20	14	0	34

(\*) Birimimiz kadrosunda bulunmayıp 2547 Sayılı Kanun'un 13/b-4 maddesi ile birimimizde görevli bir kişi dâhil.  
(\*\*) Bu personeli tamamı Üniversitemiz İdari ve Mali İşler Daire Başkanlığı kadrolarında bulunmakta olup 2547 Sayılı Kanun'un 13/b-4 maddesi ile birimimizde görev yapmaktadırlar.

**Not:** Bu kısımdan itibaren sadece birimimiz kadrolarında bulunan personel bilgilerine yer verilecektir.

#### 1.3.4.1- Akademik Personel

2024 yılı Aralık ayı itibarıyla Yüksekokulumuz kadrolarında bulunan akademik personel bilgilerine ait detaylı veriler aşağıdaki tablolarda sunulmuştur.

Tablo 7- Akademik Personel İstihdam Şekli

AKADEMİK PERSONEL					
Unvan	Kadroların Doluluk Oranına Göre			Kadroların İstihdam Şekline Göre	
	Dolu	Boş	Toplam	Tam Zamanlı	Yarı Zamanlı
Profesör	-	-	-	-	-
Doçent	-	-	-	-	-
Dr. Öğretim Üyesi	2	-	2	2	-
Öğretim Görevlisi	15	-	15	15	-
Araştırma Görevlisi	-	-	-	-	-
<b>Toplam</b>	<b>17</b>	<b>-</b>	<b>17</b>	<b>17</b>	<b>0</b>

31.12.2025 itibarı ile

**Tablo 8- Akademik Personelin Birim ve Cinsiyet Dağılımı**

Kadrosunun Bağlı Olduğu Bölüm / Program	Öğretim Görevlisi			Doktor Öğretim Üyesi			Genel Toplam
	Kadın	Erkek	Toplam	Kadın	Erkek	Toplam	
Bilgisayar Teknolojileri Bölümü - Bilgisayar Programcılığı Programı	0	2	2	1	0	1	3
Bilgisayar Teknolojileri Bölümü - Bilgisayar Destekli Tasarım ve Animasyon Programı	1	1	2	0	0	0	2
Muhasebe ve Vergi Bölümü - Muhasebe ve Vergi Uygulamaları Programı	0	1	1	0	1	1	2
Elektronik ve Otomasyon Bölümü - Elektronik Teknolojisi Programı	0	2	2	0	0	0	2
Çocuk Bakımı ve Gençlik Hizmetleri Bölümü - Çocuk Gelişimi Programı	3	0	3	0	0	0	3
Hukuk Bölümü - Mahkeme Büro Hizmetleri Programı	3	0	3	0	0	0	3
Diğer*	1	1	2	0	0	0	2
<b>Toplam</b>	<b>8</b>	<b>7</b>	<b>15</b>	<b>1</b>	<b>1</b>	<b>2</b>	<b>17</b>

31.12.2025 itibarı ile

(\*)Eski Okutman kadrolarından Öğretim Görevlisi kadrolarına geçip, kadrosu doğrudan Meslek Yüksekokulumuza bağlı olanlar.

**Tablo 9- Akademik Personelin Yaş İtibariyle Dağılımı**

Kadro	24 Yaş ve Altı		25 – 30 Yaş		31 – 35 Yaş		36 – 40 Yaş		41- 50 Yaş		51 Yaş Üzeri		Toplam	
	Sayı	Dağıtım Oranı (%)	Sayı	Dağıtım Oranı (%)	Sayı	Dağıtım Oranı (%)	Sayı	Dağıtım Oranı (%)	Sayı	Dağıtım Oranı (%)	Sayı	Dağıtım Oranı (%)	Sayı	Toplam İçindeki Payı
	a	a/g	b	b/g	c	c/g	d	d/g	e	e/g	f	f/g	g	
Öğr.Gör.	0	%0	3	%20	5	%33,4	3	%20	2	%13,3	2	%13,3	15	%86,7
Dr. Öğr. Üyesi	0	%0	0	%0	0	%0	2	%100	0	%0	0	%0	2	%13,3
<b>TOPLAM</b>	<b>0</b>	<b>%0</b>	<b>3</b>	<b>%17,6</b>	<b>5</b>	<b>%29,4</b>	<b>5</b>	<b>%29,4</b>	<b>2</b>	<b>%11,8</b>	<b>2</b>	<b>%11,8</b>	<b>17</b>	<b>%100</b>

31.12.2025 itibarı ile

**Tablo 10- Akademik Personelin Eğitim Durumu**

Kadro	Lisans		Yüksek Lisans		Doktora		Toplam	
	Sayı	Dağıtım Oranı (%)	Sayı	Dağıtım Oranı (%)	Sayı	Dağıtım Oranı (%)	Sayı	Toplam İçindeki Payı
	a	a/g	b	b/g	c	c/g	g	
Öğretim Görevlisi	1	%6,7	13	%86,6	1	%6,7	15	%86,7
Dr. Öğretim Üyesi	0	%0	0	%0	2	%100	2	%13,3
<b>TOPLAM</b>	<b>1</b>	<b>%5,9</b>	<b>13</b>	<b>%76,5</b>	<b>3</b>	<b>%17,6</b>	<b>17</b>	<b>%100</b>

31.12.2025 itibarı ile

Tablo 11- Akademik Personelin Hizmet Süreleri

Kadro	1-5 YIL		6-10 YIL		11-15 YIL		16-20 YIL		21-25 YIL		25 YIL VE ÜZERİ		Toplam		
	Sayı	Dağıtım Oranı (%)	Sayı	Dağıtım Oranı (%)	Sayı	Dağıtım Oranı (%)	Sayı	Dağıtım Oranı (%)	Sayı	Dağıtım Oranı (%)	Sayı	Dağıtım Oranı (%)	Sayı	Toplam İçindeki Payı	
	a	a/g	b	b/g	c	c/g	d	d/g	e	e/g	f	f/g	g		
Öğretim Görevlisi	Erkek	4	% 57,1	0	%0	2	% 28,6	1	% 14,3	0	%0	0	%0	7	%41,2
	Kadın	1	% 1,25	5	% 6,25	0	%0	1	% 1,25	0	%0	1	% 1,25	8	%47,1
Dr. Öğr. Üyesi	Erkek	0	%0	0	%0	1	% 100	0	%0	0	%0	0	%0	1	%5,85
	Kadın	0	%0	0	%0	1	% 100	0	%0	0	%0	0	%0	1	%5,85
<b>TOPLAM</b>	<b>5</b>	<b>% 29,4</b>	<b>5</b>	<b>% 29,4</b>	<b>4</b>	<b>% 23,5</b>	<b>2</b>	<b>% 11,8</b>	<b>0</b>	<b>%0</b>	<b>1</b>	<b>% 5,9</b>	<b>17</b>	<b>%100</b>	

31.12.2025 itibarı ile

### 1.3.4.2- Yabancı Uyruklu Akademik Personel

2025 yılında Yüksekokulumuzda istihdam edilen yabancı uyruklu akademik personel bulunmamaktadır.

### 1.3.4.3- İdari Personel

2025 yılı Aralık ayı verilerine göre Yüksekokulumuz kadrolarında bulunan idari personel bilgilerine ait detaylı veriler aşağıdaki tablolarda sunulmuştur.

Tablo 12- İdari Personelin Kadro Dağılımı

Hizmet Sınıflandırması	Kadın	Erkek	Dolu Toplam	Boş	Genel Toplam	Doluluk Oranı (%)
Genel İdari Hizmetler Sınıfı	0	2	2	-	2	-
Yardımcı Hizmetli Sınıfı	0	1	1	-	1	-
<b>Toplam</b>	<b>0</b>	<b>3</b>	<b>3</b>	<b>-</b>	<b>3</b>	<b>-</b>

31.12.2025 itibarı ile

**Tablo 13- İdari Personelin Yaş İtibariyle Dağılımı**

Kadro	24 Yaş ve Altı		25 – 30 Yaş		31 – 35 Yaş		36 – 40 Yaş		41- 50 Yaş		51 Yaş Üzeri		Toplam	
	Sayı	Dağıtım Oranı (%)	Sayı	Dağıtım Oranı (%)	Sayı	Dağıtım Oranı (%)	Sayı	Dağıtım Oranı (%)	Sayı	Dağıtım Oranı (%)	Sayı	Dağıtım Oranı (%)	Sayı	Toplam İçindeki Payı
	a	a/g	b	b/g	c	c/g	d	d/g	e	e/g	f	f/g	g	
Genel İdari Hizmetler	0	%0	0	%0	1	%50	1	%50	0	%0	0	%0	2	%67
Yardımcı Hizmetler	0	%0	0	%0	0	%0	0	%0	0	%0	1	%100	1	%33
<b>TOPLAM</b>	<b>0</b>	<b>%0</b>	<b>0</b>	<b>%0</b>	<b>1</b>	<b>%33,3</b>	<b>1</b>	<b>%33,3</b>	<b>0</b>	<b>%0</b>	<b>1</b>	<b>%33,3</b>	<b>3</b>	<b>%100</b>

31.12.2025 itibarı ile

**Tablo 14- İdari Personelin Eğitim Durumu**

Kadro	İlköğretim		Önlisans		Lisans		Toplam	
	Sayı	Dağıtım Oranı (%)	Sayı	Dağıtım Oranı (%)	Sayı	Dağıtım Oranı (%)	Sayı	Toplam İçindeki Payı
	a	a/g	b	b/g	c	c/g	g	
Genel İdari Hizmetler	0	%0	1	%50	1	%50	2	%66,7
Yardımcı Hizmetler	1	%100	0	%0	0	%0	1	%33,3
<b>TOPLAM</b>	<b>1</b>	<b>%33,3</b>	<b>1</b>	<b>%33,3</b>	<b>1</b>	<b>%33,3</b>	<b>3</b>	<b>%100</b>

31.12.2025 itibarı ile

**Tablo 15- İdari Personelin Hizmet Süreleri**

Kadro		1-5 YIL		6-10 YIL		11-15 YIL		16-20 YIL		21-25 YIL		25 YIL VE ÜZERİ		Toplam	
		Sayı	Dağıtım Oranı (%)	Sayı	Dağıtım Oranı (%)	Sayı	Dağıtım Oranı (%)	Sayı	Dağıtım Oranı (%)	Sayı	Dağıtım Oranı (%)	Sayı	Dağıtım Oranı (%)	Sayı	Toplam İçindeki Payı
		a	a/g	b	b/g	c	c/g	d	d/g	e	e/g	f	f/g	g	
Genel İdari Hizmetler	Erkek	1	%50	0	%0	0	%0	1	%50	0	%0	0	%0	2	%66,7
	Kadın	0	%0	0	%0	0	%0	0	%0	0	%0	0	%0	0	%0
Yardımcı Hizmetler	Erkek	0	%0	0	%0	0	%0	0	%0	0	%0	1	%100	1	%33,3
	Kadın	0	%0	0	%0	0	%0	0	%0	0	%0	0	%0	0	%0
<b>TOPLAM</b>		<b>1</b>	<b>%33,3</b>	<b>0</b>	<b>%0</b>	<b>0</b>	<b>%0</b>	<b>1</b>	<b>%33,3</b>	<b>0</b>	<b>%0</b>	<b>1</b>	<b>%33,3</b>	<b>3</b>	<b>%100</b>

31.12.2025 itibarı ile

### 1.3.4.4- Sözleşmeli Personel

2025 yılında Meslek Yüksekokulumuz kadrolarında sözleşmeli personel istihdam edilmemiştir.

### 1.3.4.5- Diğer Personel

Yüksekokulumuz kadrolarında “Sürekli İşçi” ya da “Geçici İşçi” bulunmamaktadır. Birimimizde görev yapan sürekli işçiler Üniversitemiz İdari ve Mali İşler Daire Başkanlığı kadrolarında bulunmakta olup, 2547 sayılı Yükseköğretim Kanunu’nun 13/b-4 maddesi gereğince Yüksekokulumuzda görev yapmaktadırlar. Ayrıca bu personelimizin önemli bir kısmı Mayıs-Eylül ayları arasında yine aynı kanun maddesine göre Üniversitemiz Cide Konuquevinde hizmet vermektedir.

### 1.3.5-Sunulan Hizmetler

Meslek Yüksekokulumuzun kuruluş amacı ön lisans düzeyinde eğitim ve öğretim hizmeti vermektir. Eğitim ve Öğretim hizmetlerine ilişkin rakamsal veriler aşağıdaki tablolarda sunulmuştur.

#### 1.3.5.1- Eğitim ve Öğretim Hizmetleri

Tablo 16- Akademik Personelin Unvan Bazında Dağılımı

Bölüm Adı	Profesör	Doçent	Dr.Öğr. Üyesi	Öğretim Görevlisi	Araştırma Görevlisi	Toplam
Bilgisayar Teknolojileri Bölümü / Bilgisayar Programcılığı Programı	0	0	1	2	0	3
Bilgisayar Teknolojileri Bölümü / Bilgisayar Destekli Tasarım ve Animasyon Programı	0	0	0	2	0	2
Muhasebe ve Vergi Bölümü / Muhasebe ve Vergi Uygulamaları Programı	0	0	1	1	0	2
Elektronik ve Otomasyon Bölümü / Elektronik Teknolojisi Programı	0	0	0	2	0	2
Çocuk Bakımı ve Gençlik Hizmetleri Bölümü / Çocuk Gelişimi Programı	0	0	0	3	0	3
Hukuk Bölümü / Mahkeme Büro Hizmetleri Programı	0	0	0	3	0	3
Diğer*	0	0	0	2	0	2
<b>Toplam</b>	<b>0</b>	<b>0</b>	<b>2</b>	<b>15</b>	<b>0</b>	<b>17</b>

31.12.2025 itibarı ile \*Eski Okutman kadrolarından Öğretim Görevlisi Kadrolarına geçip, kadrosu doğrudan Meslek Yüksekokulumuza bağlı olanlar.

**Tablo 16 - Cide Rifat Ilgaz Meslek Yüksekokulu Öğrenci Doluluk Oranları (ÖSYM sayısal verilerine göre)**

Bölüm Adı	2025 Kontenjan	Yerleşen (ÖSYM)	Oran
Muhasebe ve Vergi Uygulamaları Programı	30	31	%100
Mahkeme Büro Hizmetleri Programı	30	31	%100
Elektronik Teknolojisi Programı	40	41	%100
Çocuk Gelişimi Programı	35	35	%100
Bilgisayar Programcılığı Programı	60	62	%100
Bilgisayar Destekli Tasarım ve Animasyon Pr.	30	31	%100
<b>TOPLAM</b>	<b>220</b>	<b>231</b>	<b>%100</b>

31.12.2025 itibarı ile

Tablo 16'da ÖSYM tarafından yayınlanan 2025-YKS Yerleştirme Sonuçlarına İlişkin Sayısal Bilgiler kılavuzundan alınmıştır, yerleşen sayılarına okul birincisi ve diğer kontenjanlar dâhildir.

**Tablo 17- Cide Rifat Ilgaz Meslek Yüksekokulu Öğrenci Sayıları**

Program Adı	1.Sınıf			2.sınıf		
	E	K	T	E	K	T
Muhasebe ve Vergi Uygulamaları Programı	11	19	30	30	53	83
Adalet Programı	0	0	0	24	61	85
Mahkeme Büro Hizmetleri Programı	8	24	32	7	22	29
Elektronik Teknolojisi Programı	35	1	36	80	4	84
Çocuk Gelişimi Programı	0	34	34	11	96	107
Çocuk Gelişimi Programı (İkinci Öğretim)	0	0	0	5	52	57
Bilgisayar Programcılığı Programı	33	23	56	26	56	82
Bilgisayar Destekli Tasarım ve Animasyon Programı	12	19	31	0	0	0
<b>TOPLAM</b>	<b>103</b>	<b>136</b>	<b>219</b>	<b>183</b>	<b>344</b>	<b>527</b>

31.12.2025 itibarı ile Yüksekokulumuzda kayıtlı öğrenci sayılarıdır.

**Tablo 18- Cide Rifat Ilgaz Meslek Yüksekokulu Yabancı Uyruklu Öğrencilerin Sayısı ve Bölümleri**

Yabancı Uyruklu Öğrencilerin Sayısı ve Bölümleri			
Program Adı	Kadın	Erkek	Toplam
Muhasebe ve Vergi Uygulamaları Programı	0	0	0
Adalet Programı	0	0	0
Mahkeme Büro Hizmetleri Programı	0	0	0
Elektronik Teknolojisi Programı	0	0	0
Çocuk Gelişimi Programı	0	0	0
Bilgisayar Destekli Tasarım ve Animasyon Programı	0	0	0
Bilgisayar Programcılığı Programı	0	0	0
<b>TOPLAM</b>	<b>0</b>	<b>0</b>	<b>0</b>

31.12.2025 itibarı ile

**Tablo 19- Cide Rifat Ilgaz Meslek Yüksekokulu Engelli Öğrenci Sayısı**

Program Adı	Toplam
Muhasebe ve Vergi Uygulamaları Programı	0
Adalet Programı	0
Mahkeme Büro Hizmetleri Programı	1
Elektronik Teknolojisi Programı	0
Çocuk Gelişimi Programı	0
Bilgisayar Destekli Tasarım ve Animasyon Programı	0
Bilgisayar Programcılığı Programı	0
<b>Toplam</b>	<b>0</b>

31.12.2025 itibarı ile

**Tablo 20- Cide Rifat Ilgaz Meslek Yüksekokulu Mezun Öğrenci Sayısı**

Program Adı	Toplam
Muhasebe ve Vergi Uygulamaları Programı	11
Adalet Programı	31
Elektronik Teknolojisi Programı	12
Çocuk Gelişimi Programı	31
Bilgisayar Destekli Tasarım ve Animasyon Programı	23
Bilgisayar Programcılığı Programı	25
<b>Toplam</b>	<b>133</b>

01.01.2025 - 31.12.2025 tarihleri arasında mezun olan öğrenci sayıları.

**Tablo 21- Yatay Geçişle 2025 Yılında Meslek Yüksekokulumuza Gelen, Meslek Yüksekokulumuzdan Ayrılan veya Kurum İçi Geçiş Yapan Öğrencilerin Sayıları**

Yatay Geçişle 2025 Yılında Meslek Yüksekokulumuza Gelen, Meslek Yüksekokulumuzdan Ayrılan, Kurum İçi Geçiş Yapan Öğrencilerin Sayıları ve Bölümleri			
Kurum Dışı		Kurum İçi	
Gelen	Giden	Gelen	Giden
1	16	0	2

31.12.2025 itibarı ile

**Tablo 22- Cide Rifat Ilgaz Meslek Yüksekokulundan Ayrılan Öğrencilerin Sayısı**

Cide Rifat Ilgaz Meslek Yüksekokulundan Ayrılan Öğrencilerin Sayısı (Yatay Geçiş Dışındaki Nedenlerle)					
Ayrılanların (Kaydı Silinenlerin) Sayısı					Toplam
Kendi İsteği	Öğr. Ücr. ve Katkı Payı Yat.	Başarısızlık (Azami Süre)	Yük. Öğ. Çıkarma	Diğer	
39	0	86	0	0	125

31.12.2025 itibarı ile

**Tablo 23- Cide Rifat Ilgaz Meslek Yüksekokulunda Disiplin Cezası Alan Öğrencilerin Sayısı ve Aldıkları Cezalar**

Disiplin Cezası Alan Öğrencilerin Sayısı ve Aldıkları Cezalar						
Yük. Öğ. Çıkarma	2 Yarı Yıl Uzaklaştırma	1 Yarı Yıl Uzaklaştırma	1 Hafta - 1 Ay Arası Uzaklaştırma	Kınama	Uyarma	Toplam
0	0	0	0	0	0	0

31.12.2025 itibarı ile

**Tablo 24- Öğretim Elemanı Başına Düşen Öğrenci Sayısı**

Enstitü/ Fakülte/ Yüksekokul/ Meslek Yüksekokulu	Öğretim Elemanı Başına Düşen Öğrenci Sayısı
Cide Rifat Ilgaz Meslek Yüksekokulu	43,88

31.12.2025 itibarı ile

**Tablo 25- Öğrenci Toplulukları**

ÖĞRENCİ TOPLULUKLARI		
Sıra No	Adı	Üye Sayısı
1	Cide Rifat Ilgaz MYO Öğrenci Topluluğu	0

31.12.2025 itibarı ile

### 1.3.5.2- Araştırma ve Geliştirme Hizmetleri

**Tablo 26- Cide Rifat Ilgaz Meslek Yüksekokulu Yapılan Bilimsel Yayın Sayıları**  
(2025 yılı içerisinde yapılanlar)

Yayın Türü	Sayısı
SCI, SCI-Expanded, SSCI veya AHCI kapsamındaki dergilerde yayımlanmış makale sayısı	0
ÜAK tarafından ilan edilen Alan indeksleri kapsamındaki dergilerde yayımlanmış makale sayısı	0
Diğer uluslararası hakemli dergilerde yayımlanmış makale sayısı	0
ULAKBİM tarafından taranan ulusal hakemli dergilerde yayımlanmış makale sayısı	3
Diğer ulusal hakemli dergilerde yayımlanmış makale sayısı	0
Uluslararası yayınevleri tarafından yayımlanmış kitap sayısı	1
Uluslararası yayınevleri tarafından yayımlanmış kitap editörlüğü sayısı	0
Uluslararası yayınevleri tarafından yayımlanmış kitapta bölüm yazarlığı sayısı	2
Ulusal yayınevleri tarafından yayımlanmış kitap sayısı	0
Ulusal yayınevleri tarafından yayımlanmış kitap editörlüğü sayısı	0
Ulusal yayınevleri tarafından yayımlanmış kitapta bölüm yazarlığı sayısı	0
2025 yılında Uluslararası kongre, konferans ve sempozyumlarda yapılan SÖZLÜ bildiri sayısı	13
2025 yılında Uluslararası kongre, konferans ve sempozyumlarda yapılan POSTER bildiri sayısı	1
2025 yılında Ulusal kongre, konferans ve sempozyumlarda yapılan SÖZLÜ bildiri sayısı	1
2025 yılında Ulusal kongre, konferans ve sempozyumlarda yapılan POSTER bildiri sayısı	0
<b>TOPLAM</b>	<b>21</b>

31.12.2025 itibarı ile

**Tablo 27- Cide Rifat Ilgaz Meslek Yüksekokulu Yayın Atıf Sayıları**  
(2025 yılı içerisinde yapılan atıflar)

Atıflar	Sayısı
SCI, SCI-Expanded, SSCI ve AHCI tarafından taranan dergilerde	1
SCI, SCI-Expanded, SSCI ve AHCI dışındaki endeksler tarafından taranan dergilerde	17
Ulusal hakemli dergilerde	4
<b>TOPLAM</b>	<b>22</b>

31.12.2025 itibarı ile

**Tablo 28- Cide Rifat Ilgaz Meslek Yüksekokulunda 2025 Yılında Alınan Ödüller**

Ödül Türleri	Ulusal	Uluslararası	Toplam
Bilimsel/Mesleki Çalışmalardan Alınan Ödül	0	0	0
Proje Yarışmalarından Alınan Ödül	0	0	0
Burslar	0	0	0
Diğer Ödüller	0	0	0
<b>TOPLAM</b>	<b>0</b>	<b>0</b>	<b>0</b>

31.12.2025 itibarı ile

**Tablo 29- Cide Rifat Ilgaz Meslek Yüksekokulu Gerçekleştirilen Bilimsel, Kültürel ve Sanatsal Faaliyetleri**

Etkinlik Türü (Ulusal/Uluslararası)	Sayısı	Katılımcı Sayısı	Toplam
Sempozyum, Kongre, Panel	-	-	-
Konferans, Seminer	2	250	250
Eğitim Semineri, Kurs	22	1260	1260
Söyleşi	5	174	174
Tiyatro, Film Festivali	-	-	-
Konser	-	-	-
Tören	-	-	-
Sergi, gösteri, dinleti, gösterim	4	800	800
Bilgilendirme Toplantısı	7	380	380
Turnuva	2	43	43
Sportif Faaliyetler	-	-	-
Teknik Gezi	-	-	-
Özel gün ve etkinlikler	-	-	-
Diğer	6	376	376
<b>TOPLAM</b>	<b>48</b>	<b>3283</b>	<b>3283</b>

31.12.2025 itibarı ile

### 1.3.5.3-Diğer Hizmetler

Yaz döneminde faaliyet gösteren Üniversitemiz Sağlık Kültür ve Spor Daire Başkanlığı Cide Konukevi'ne Yüksekokulumuz tarafından personel desteği sağlanmaktadır.

### **1.3.5.4- Kalite Yönetim ve Kalite Güvence Sistemi Çalışmaları**

Yüksekokulumuzun kalite yönetim ve kalite güvence sistemi ile birlikte yürüttüğü akreditasyon çalışmalarına yönelik bilgiler Yüksekokulumuza ait web sayfasının iç kontrol menüsü altında yer almaktadır ( <https://cide.kastamonu.edu.tr/index.php/ic-kontrol2> ). Yüksekokulumuza ait Kalite İç Değerlendirme Komisyon Raporu, Yıllık Hedef ve Faaliyet Planı, Paydaşlar, diğer planlar, prosesler, analizler ve memnuniyet anket sonuçları vb. birçok husus yayınlanmaktadır. 2025 yılı içerisinde Üniversitemizin içerisinde bulunduğu akreditasyon sürecine yüksek oranda uyum sağlanmıştır. 2025 yılı içerisinde Yüksekokulumuz Bilgisayar Programcılığı Programı tam akreditasyon şartlarını sağlayarak MEDEK tarafından belgelendirmesi yapılmıştır. 2026 yılında da diğer uygun programlarının akredite edilmesi süreci sürdürülecektir.

### **1.3.6-Yönetim ve İç Kontrol Sistemi**

Yüksekokulumuzda yönetiminde görev, yetki ve sorumluluklar Okul Müdürü, Müdür Yardımcıları ve Yüksekokul Sekreteri arasında paylaşılmıştır. Yürütülmekte olan eğitim ve öğretim hizmetleri Bölüm Başkanları tarafından takip edilmektedir. Tüm alt birimler düzenli olarak faaliyet ve gelişmeler hakkında Müdürlüğe bilgi vermektedir. Yapılan toplantılarda mevcut durum değerlendirmeleri yapılmakta ve gerekli önlemler tartışılmaktadır. Ayrıca Meslek Yüksekokulumuzda gerçekleştirilen iş ve işlemler Kastamonu Üniversitesi Kalite Koordinatörlüğü tarafından hazırlanmış işleyiş proseslerine uygun şekilde yürütülmektedir. Harcama işlemleri ise Kamu İhale Kanunu, Kamu Malî Yönetimi ve Kontrol Kanunu, vb. yönetmelik ve kanunlar çerçevesinde yürütülmekte ve iç kontrol birimimiz tarafından denetlenmektedir.

## **2- AMAÇ VE HEDEFLER**

Temel amacımız günümüz iş dünyasında gereksinim duyulan nitelikli işgücünün yetiştirilebilmesine yönelik mevcut ve açılması planlanan programlarla, uluslararası mesleki standartlara uygun, rekabetçi, tercih edilen, sosyal yönü gelişmiş ve Cumhuriyetin temel değerlerine sahip çıkan bireyler yetiştirmektir.

### **2.1- Temel Politikalar ve Öncelikler**

Yüksekokulumuzda temel politikası amaç ve hedeflerimiz doğrultusunda eğitim-öğretim faaliyetleri açısından ulusal düzeyde ortalamanın üzerinde yer alabilmektir. Önceliğimiz aşağıdaki planlara göre hareket etmektir.

-Yükseköğretim Kurulu Başkanlığı Tarafından Hazırlanan “Türkiye’nin Yükseköğretim Stratejisi”, Yükseköğretim Kurulu Başkanlığı Tarafından belirlenen politika ve öncelikler, Kastamonu Üniversitesi Stratejik Planı, Kalkınma Planları ve Yılı Programı, Orta Vadeli Program, Orta Vadeli Mali Plan.

## 2.2- İdarenin Stratejik Planında Yer Alan Amaç ve Hedefler

Yüksekokulumuzun 2026 yılı amaç ve hedefleri aşağıda listelenmiştir.

Tablo 30- Stratejik Amaçlar ve Hedefler

Stratejik Amaçlar	Stratejik Hedefler
<b>Kalite</b>	Birim Kalite Komisyonlarının dinamik yapısının korunması, yıllık toplantı takvimine riayet edilmesi ve Kalite Koordinatörlüğü ile stratejik uyumun sağlanması.
	İş ve işlemlerde TS EN ISO-9001:2015 belgelendirmesi şartlarına uygun süreç ve prosesleri izlemek.
	Kalite Koordinatörlüğü tarafından sunulan standart dokümanların kullanımını sürdürmek, buna paralel olarak ihtiyaç duyulan yeni dokümanların kullanıma sunulmasında öncülük etmek ve bunları kullanmak.
<b>Akreditasyon</b>	Akademik-İdari personel ve öğrencilerimize akreditasyon süreçlerine ilişkin eğitimleri sürdürmek.
	2026 yılında uygun programlarımız için akreditasyon başvuruları yapılarak gerekli çalışmaları yürütecek idari ve bilişsel alt yapıyı oluşturmak.
<b>Bilimsel Çalışmaları Desteklemek</b>	Öğretim elemanlarının ders yükü dağılımında eşitlik sağlanması.
	Öğrencilerin bilimsel proje hazırlama ve başvurularına azami desteğin verilmesi.
<b>Sosyal Faaliyetler</b>	Bahar döneminde Öğrenciler arasında spor müsabakaları düzenlemek.
	Öğrencilerin sosyal aktivite ve spora yönlendirilmesi ile sağlıklı nesiller yetişmesine katkıda bulunmak.
	Ders dışı sosyal faaliyetleri desteklemek ve en az 1 sosyal sorumluluk projesi yapmak.
<b>Personel Memnuniyetini Arttırmak</b>	Kurumsal bağlılığı arttırmaya yönelik sosyo-kültürel faaliyetler düzenlemek.
	En az %70 Akademik Personel Memnuniyet Oranı
	En az %80 İdari Personel Memnuniyet Oranı

31.12.2025 İtibarı ile

## 2.3- Diğer Hususlar

İlçemizin Kastamonu İli merkezine ve dolayısı ile merkez kampüse uzak mesafede olması nedeniyle personelimiz ve öğrencilerimiz merkez kampüste yer alan imkânlardan yararlanılmasında ulaşım zorluğu yaşamaktadır.

## 3- FAALİYETLERE İLİŞKİN BİLGİ VE DEĞERLENDİRMELER

### 3.1-Mali Bilgiler

#### 3.1.1-Bütçe Uygulama Sonuçları

2025 yılında Ekonomik Sınıflandırmaya göre Müdürlüğümüze tahsis edilen ödenekler ve harcama miktarları aşağıdaki tablo 31’ te gösterilmiştir.

*Tablo 31- Ekonomik Sınıflandırmaya Göre Bütçe Gerçekleşmesi (Türk Lirası)*

TERTİP	KBÖ	EKLENEN	DÜŞÜLEN	TOPLAM ÖDENEK	HARCAMA	KALAN	HARCAMA ORANI (%)
01-Personel Giderleri	14.546.000,00	2.600.000,00	35.400,00	17.110.600,00	17.044.749,68	65.850,32	% 99,62
02-SGK Devlet Primi Giderleri	1.254.000,00	215.000,00	0,00	1.469.000,00	1.466.830,65	2.169,35	% 99,85
03-Mal ve Hizmet Alımı Giderleri	432.000,00	652.000,00	0,00	1.084.000,00	1.078.840,31	5.159,69	% 99,52
<b>TOPLAM</b>	<b>16.232.000,00</b>	<b>3.467.000,00</b>	<b>35.400,00</b>	<b>19.663.600,00</b>	<b>19.590.420,64</b>	<b>73.179,36</b>	<b>% 99,63</b>

31.12.2025 itibarı ile

2025 yılında Müdürlüğümüze tahsis edilen ödenekler ve harcama tutarları ile harcamaların toplam ödenek tutarına oranı aşağıdaki tablo 32’ de gösterilmiştir.

*Tablo 32- Program Sınıflandırmaya Göre Bütçe Gerçekleşmesi (Türk Lirası)*

Faaliyet Kodu	Başlangıç Ödeneği	Toplam Ödenek	Harcama	Harcama/Toplam Ödenek Oranı(%)
62.239.756.3870-456.33-02 Yükseköğretim Kurumları Birinci Öğretim	16.101.000,00	19.563.000,00	19.555.954,93	% 99,96
62.239.759.3873-456.33-13 Yükseköğretim Kurumları İkinci Öğretim	131.000,00	100.600,00	34.465,71	% 34,26

31.12.2025 itibarı ile

### **3.1.2-Temel Mali Tablolara İlişkin Açıklamalar**

Müdürlüğümüzün giderlerini karşılamak amacıyla tahsis edilen 16.232.000,00-TL'lik başlangıç ödeneğimize yıl içinde 822.600,00-TL'lik ekleme yapılmıştır. Personel Giderleri için 17.044.749,68-TL'lik kısmı, Sosyal Güvenlik Kurumu Ödemeleri için 1.466.830,65-TL'lik kısmı, Mal ve Hizmet Alımı Giderleri için 1.078.840,31-TL'lik kısmı harcanmıştır. Ayrıca ikinci öğretim ödeneğimiz olan 131.000,00-TL'lik tutarın ilgili eğitim öğretim yılı bahar döneminde II. Öğretim dersi açılmaması nedeniyle 30.600,00-TL'lik kısmı için ödenek gönderilmiş ve bunun 30.457,71-TL'si harcanmıştır. Yılsonu toplam harcamamız 19.590.420,64-TL olmuştur. Toplam harcama miktarı KBÖ tutarının üzerinde gerçekleşmiştir. Enerji fiyatlarındaki artış okulumuzda yer alan kalorifer dairesinde yapılan köklü bakım onarım işleri ve akreditasyon hizmeti alımı ve akreditasyon süreci harcamaları bunun sebepleri arasında yer almaktadır.

### **3.1.3-Mali Denetim Sonuçları**

Yüksekokulumuz ilgili yıl içerisinde iç ve dış denetimden geçmiştir. Sayıştay ve İç Denetim Birimlerinin yapmış olduğu denetimler sonucu çeşitli iyileştirme önerileri yapılmıştır. Sayıştay Başkanlığı yetkililerince tespit edilen bulgular ile ilgili gerekli izahatlar sunulmuş olup kamu zararına yol açacak başka herhangi bir bulguya rastlanmamıştır.

## **3.2-Performans Bilgileri**

### **3.2.1-Faaliyet ve Proje Bilgileri**

Birimimizde temel faaliyet alanı ön lisans düzeyinde eğitim ve öğretimdir. 2025 yılı içerisinde "TÜBİTAK 2209-A" kapsamında 9 proje başvurusu desteklenmeye hak kazanmıştır. Gerçekleştirilen diğer faaliyetler Tablo-29'da belirtilmiştir. Yıl içinde gerçekleşen faaliyetlerden bazılarına ilişkin bilgiler aşağıdadır.

- Cide Şehit Onur Ensar Ayanođlu Anadolu İmam Hatip Lisesi öğretmen ve öğrencileri, Meslek Yüksekokulumuzu ziyaret etti. Yüksekokulumuz hakkında bir sunum yapıldı. Akabinde Yüksekokulumuz bölüm hocaları misafir öğrencilere bölümlerini tanıttı. (24 katılımcı)



- Sosyal sorumluluk projesi kapsamında özel gereksinimli çocuklar ile Yüksekokulumuz öğrencileri fidan dikme etkinliğinde bir araya geldi. (65 katılımcı)



- Yüksekokulumuzda Teknoloji bağımlılığının azaltılmasına yönelik “Kitap Okuma Etkinliği” düzenlendi. (44 katılımcı)



- Yüksekokulumuzda toplum sağlığı personelinin katkıları ile “Temel İlk Yardım Eğitimi” verildi.(169 katılımcı)



- Çocukta Sanat ve Yaratıcılık dersi kapsamında Çocuk Gelişimi 1. sınıf öğrencilerinin “Fikir Karnavalı” isimli sergisi.



- Yüksekokulumuz Konferans Salonunda Kastamonu İl Jandarma Komutanlığı personeli katkıları ile "Narkotik ve Siber Suçlarla Mücadele" konulu eğitim verilmiştir. (153 katılımcı)



- 2014 yılı mezunlarımızdan Dijital Pazarlama Müdürü, Bilgi İşlem Uzmanı aynı zamanda bir mimarlık firmasında Web/Sistem Uzmanı olarak görev yapan Bahadır YAGAN 'ın katılımıyla okulumuz konferans salonunda söyleşi gerçekleştirilmiştir. (46 Katılımcı)



- Meslek Yüksekokulumuzda 2024-2025 Eğitim Öğretim Yılı sonunda Mezuniyet töreni düzenlendi. Merkez kampüste yapılan törene gitme imkânı olmayan öğrenci ve velilerimiz mezuniyet coşkusunu paylaştı.



## 4-KURUMSAL KABİLİYET VE KAPASİTENİN DEĞERLENDİRİLMESİ

### 4.1-Üstünlükler

Yüksekokulumuzun idari olarak, çalışanların iletişim kolaylığı, özverili ve disiplinli çalışması, yönetimin ve çalışanların yeniliklere açıklığı yönüyle avantajlı durumdadır. Akademik personelin kurumsal bağlılıkları iyi düzeydedir, akademik faaliyetleri ve kendilerini geliştirme yönünde istikrarlı ve programlı olarak çalışmalarına yön verirler. Yüksekokulumuzda tüm çalışanların arasındaki ilişki ve iletişim niteliği, çalışma mekânlarındaki fiziksel koşulların uygunluğu, kamu kuruluşları ve özel sektörle ilişkilerin niteliği, yerel yönetimler ve sivil toplum kuruluşları ile yakın ilişki ve işbirliği öne çıkmaktadır.

### 4.2-Zayıflıklar

Yüksekokulumuzda idari yönden zayıflığa bakıldığında; idari personelin azlığı ve mali kaynakların yetersizliği ön plana çıkmaktadır. Akademik yönden zayıflıklara bakıldığında ise, merkez araştırma laboratuvarına ve merkez kütüphaneye ulaşımın zor olması, bazı programlarda akademik personel sayısının yetersiz kalması örnek verilebilir. Öte yandan ilçemizde Devlet yurdunun bulunmaması öğrencilerin barınma giderleri yönünden sıkıntılar yaşamasına ve netice itibarıyla bazı ön lisans programlarının yarı pasif duruma düşmesine yol açmıştır.

### 4.3-Değerlendirme

Yüksekokulumuzda mevcut mali kaynaklar etkili ve verimli kullanılmıştır. Yıl içerisinde yapılan ders birleştirme işlemleri ile farklı müfredatlar altında bulunan ortak içerikli dersler birleştirilerek ek ders yükü asgari düzeye indirgenmiştir. Öte yandan birçok bakım onarım işi imkânlar dâhilinde Yüksekokulumuz personeli tarafından yapılmaya devam etmektedir. Bu sayede 2025 yılında da basit bakım onarım işçilikleri yönünden ayrıca harcama yapılmasının önüne geçilmiştir. Yüksekokulumuzun başlıca problemi olan personel eksikliğinin giderilmesi halinde iş bölümü ve görev tanımlarında oluşacak netlik ile verimlilik ve kurumsal yapının daha da güçlü hale geleceği düşünülmektedir.

## 5- ÖNERİ VE TEDBİRLER

Bir önceki faaliyet dönemi içerisinde beklenenin üzerinde seyreden enflasyon oranları sonucu yıl içerisinde bütçe kalemlerinde ödenek ekleme yoluna gidilmesini kaçınılmaz kılmıştır. 2025 yılı Bütçe teklifleri hazırlanırken bu husus göz önünde bulundurularak hareket edilmiş ve büyük oranda KBÖ tutarları yeterli gelmiş ya da artmıştır. Enerji tüketimi konusunda beklenenin üzerinde harcamalar gerçekleşmemiştir. Eğitim ve öğretimin kalitesini optimum düzeyde tutmak ve kurumsallaşma açısından personel sayısında artışa gidilmesi önerilmektedir. Ayrıca Yüksekokulumuz ana hizmet binası için ısı yalıtım çalışması yapılması enerji giderlerimizi önemli ölçüde azaltacak, binanın daha uzun ömürlü olmasına imkân sunacak ve işyeri termal konforunu olumlu yönde iyileştirecektir.

## İÇ KONTROL GÜVENCE BEYANI

Harcama yetkilisi olarak, birimimde yürütülen faaliyetlerin görev, yetki ve sorumlulukların açık bir şekilde belirlendiği uygun bir kurumsal yapı içerisinde, etik değerleri benimsemiş, yeterli ve yetkin personel tarafından yürütülmesini, faaliyet ve süreçlere yönelik operasyonel risklerin belirlenmesini ve uygun kontrol faaliyetlerinin uygulanmasını, etkin bir bilgi ve iletişim sisteminin oluşturulmasını ve işletilmesini ve tüm bu faaliyetlerin sürekli ve sistemli bir şekilde izlenmesini ve geliştirilmesini sağlamaktan, verdiğim harcama talimatlarının bütçe ilke ve esaslarına, kanun ve diğer mevzuata uygun olmasından, kaynakların etkili, ekonomik ve verimli kullanılmasından ve üst yöneticiye ve yetkili mercilere hesap vermekten sorumluyum.

Bu çerçevede, faaliyetlerin belirlenmiş amaç ve politikalar doğrultusunda, mevzuata uygun, etkili, ekonomik ve verimli bir şekilde yürütülmesine, her türlü usulsüzlük ve yolsuzluğun önlenmesine, varlık ve kaynakların korunmasına, muhasebe kayıtlarının doğru ve tam olarak tutulmasına, malî bilgi ve yönetim bilgisinin zamanında ve güvenilir olarak üretilmesine ilişkin yeterli ve makul güvence sağlayan bir iç kontrol sisteminin birimimde oluşturulduğunu ve uygulandığını beyan ederim.

Birimimde yürütülen faaliyet ve süreçleri olumsuz etkileyebilecek riskler tespit edilmiş, değerlendirilmiş, bu risklerin etki ve olasılıklarını azaltacak tedbirler uygulanmış ve raporlanmıştır. Bu güvence, harcama yetkilisi olarak sahip olduğum iç kontrole ilişkin bilgi ve değerlendirmeler ile iç denetim raporlarına dayanmaktadır.

Bu raporda yer alan bilgilerin güvenilir, tam ve doğru olduğunu beyan ederim. (Kastamonu-Ocak 2026)

Dr. Öğr. Üyesi Onur ŞİMŞEK  
Meslek Yüksekokulu Müdürü