



**KASTAMONU ÜNİVERSİTESİ**

**CİDE RIFAT ILGAZ MESLEK  
YÜKSEKOKULU MÜDÜRLÜĞÜ**

**2023 YILI BİRİM FAALİYET RAPORU**

# İÇİNDEKİLER

<b>BİRİM YÖNETİCİSİ SUNUŞU .....</b>	<b>2</b>
<b>1- GENEL BİLGİLER .....</b>	<b>3</b>
1.1-Misyon, Vizyon ve Kalite Politikası .....	3
1.2-Yetki, Görev ve Sorumluluklar.....	3
1.3-Birime İlişkin Bilgiler .....	4
1.3.1-Fiziki Yapı .....	4
1.3.2-Teşkilat Yapısı.....	5
1.3.3- Teknoloji ve Bilişim Alt Yapısı .....	6
1.3.4- İnsan Kaynakları .....	7
1.3.5-Sunulan Hizmetler.....	11
1.3.6- Yönetim ve İç Kontrol Sistemi .....	17
<b>2- AMAÇ VE HEDEFLER .....</b>	<b>17</b>
2.1- Temel Politikalar ve Öncelikler .....	17
2.2- İdarenin Stratejik Planında Yer Alan Amaç ve Hedefler .....	18
2.3-Diğer Hususlar.....	18
<b>3- FAALİYETLERE İLİŞKİN BİLGİ VE DEĞERLENDİRMELER.....</b>	<b>19</b>
3.1-Mali Bilgiler .....	19
3.1.1-Bütçe Uygulama Sonuçları.....	19
3.1.2- Temel Mali Tablolara İlişkin Açıklamalar .....	20
3.1.3-Mali Denetim Sonuçları.....	20
3.2-Performans Bilgileri .....	20
3.2.1-Faaliyet ve Proje Bilgileri .....	20
<b>4-KURUMSAL KABİLİYET VE KAPASİTENİN DEĞERLENDİRİLMESİ.....</b>	<b>24</b>
4.1-Üstünlükler.....	24
4.2-Zayıflıklar .....	24
4.3-Değerlendirme .....	24
<b>5- ÖNERİ VE TEDBİRLER .....</b>	<b>24</b>
İÇ KONTROL GÜVENCE BEYANI.....	25

## BİRİM YÖNETİCİSİ SUNUŞU

Yüksekokulumuz 02.10.2007 tarih ve 26282 sayılı Yüksek Öğretim Kurulu kararı ile kurulmuştur. Yüksekokulumuz, toplam 11 derslik, 3 bilgisayar laboratuvarı, 2 elektronik laboratuvarı ve 1 kaynak atölyesinden oluşan eğitim alanlarına sahip olup, akademik ve idari bölümler dâhil olmak üzere laboratuvarlar, konferans salonu ve yemekhane-kafeterya ile birlikte toplam 6372 m<sup>2</sup> kapalı alana sahiptir.

Yüksekokulumuzda Muhasebe ve Vergi Uygulamaları Programı, Bilgisayar Programcılığı Programı, Elektronik Teknolojisi Programı, Çocuk Gelişimi Programı ve Adalet Programı Eğitim-Öğretim vermektedir.

10.12.2003 tarih 5018 sayılı “Kamu Mali Yönetimi ve Kontrol Kanunu” ile kamu kurum ve kuruluşlarına getirilen stratejik planlama felsefesi ve buna bağlı olarak Performans Esaslı Bütçe uygulaması ile sınırlı olan kaynakların doğru ve hesap verilebilir şekilde kullanılması amaçlanmaktadır. İdari faaliyet raporları da stratejik plan çerçevesince belirlenen amaç, hedef ve politikaların ne kadarının gerçekleştirilebildiğini göstermektedir ki, bu da kamu idarelerinin performansının bir göstergesi olma özelliği taşımaktadır. Hazırlamış olduğumuz yıllık faaliyet raporunda Kastamonu Üniversitesi Cide Rifat Ilgaz Meslek Yüksekokulu'nun 2023 yılında gerçekleştirdiği faaliyetlere yer verilmiştir. Bu raporu yayınlamakla, Bilgi Edinme Hakkında Kanunun 6. maddesi doğrultusunda, Kamu Kurumları Faaliyet Raporlarının bilgi iletişim teknolojileri kullanılarak istenmiş olan kamuoyunun bilgisine sunulması yükümlülüğümüzü yerine getirmekteyiz.

Kastamonu Üniversitesi Rektörlüğü' ne saygılarımla arz ederim.

**Öğr.Gör. Onur ŞİMŞEK**  
**Meslek Yüksekokulu Müdürü**

# 1- GENEL BİLGİLER

## 1.1-Misyon, Vizyon ve Kalite Politikası

### Misyon

Cide Rıfat Ilgaz Meslek Yüksekokulu toplumun kendisinden beklediği görevin ve varlık nedeninin bilinciyle; “Atatürk İlke ve inkılapları ışığında bilimsel, anlayışlı, çağdaş, demokrat, üretken, ülke ve dünya sorunlarına duyarlı, çözüm üreten, değişik koşullara uyum gösterebilen, geleceğe yönelik hedefleri olan, liderlik, iletişim ve eğitim teknolojileri unsurlarını kullanabilen, farklı bilim dalları arasında ilişki kurabilen, bilgilerini farklı alanlara uygulayabilen, kültüre ve sanata duyarlı, yaşam boyu öğrenmeyi ve kendini yenilemeyi ilke edinmiş, girişimci, rekabetçi, sosyal yönü gelişmiş yurtsever bireyler yetiştirmek” şeklinde belirlenmiştir.

### Vizyon

Ulusal ve uluslararası alanda önde gelen meslek yüksekokullarına eşdeğer bir eğitim, araştırma ve uygulama kurumu olmak. İyi insan olma, yurtseverlik, çağdaşlık, öğrenci odaklılık, doğruluk ve güvenirlilik, katılımcılık, açık iletişim, bilimsellik, doğayı korumak, dürüstlük, etik değerlere bağlılık, katılımcılık, yeniliklere açık olmak, liyakat, liderlik, sorumluluk, takım ruhu, toplumsal sorumluluk gibi değerleri vizyonumuzun ilkeleridir.

### Kalite Politikası

Yüksekokulumuz misyon, vizyon ve stratejik plan doğrultusunda; uluslararası standartlarda nitelikli araştırmalar yapan, eğitim-öğretim, araştırma-geliştirme ve toplumsal hizmet işlevlerini nitelikli bir şekilde gerçekleştirmeye çalışan, yaptığı araştırmalarla bölgenin ve ülkemizin kalkınmasında öncü rol oynayan, sanayi- üniversite iş birliği içerisinde projeler yürüten, topluma ve çevreye duyarlı olan, sürekli gelişim ve yenilikçiliği benimseyen, iç ve dış paydaşların kalite süreçlerine katılımını sağlayarak tüm paydaşların memnuniyetini yüksek düzeyde tutmayı hedefleyen bir kalite yönetimini taahhüt eder.

## 1.2-Yetki, Görev ve Sorumluluklar

Yüksekokulumuz 02/10/2007 tarih ve 26282 sayılı Yükseköğretim Kurulu Kararı ile kurulmuştur.

- Ülkemizin ara eleman gereksinimini ön lisans düzeyinde vereceği eğitim ile karşılamak amacıyla kurulan Cide Rıfat Ilgaz Meslek Yüksekokulu; bilgiye erişimi ve teknoloji kullanımını yaygınlaştırmak, bilim verilerini yaymak, ulusal alanda gelişme ve kalkınmaya destek olmak hedefleri doğrultusunda bünyesinde barındırdığı programlarla çağdaş uygarlık ve eğitim - öğretim esaslarına dayanan bir düzen içinde, toplumun ihtiyaçları ve kalkınma planlarına uygun bir şekilde eğitim ve öğretim hizmeti sunmak,

- Kendi maddi kaynaklarını rasyonel, verimli ve ekonomik şekilde kullanarak, milli eğitim politikası ve kalkınma planları ilke ve hedefleri ile Yükseköğretim Kurulu tarafından yapılan plan ve programlar doğrultusunda, ülkenin ihtiyacı olan dallarda ve sayıda insan gücü yetiştirmek Yükseköğretim Kurumunun başlıca görevleri arasındadır.

### 1.3-Birime İlişkin Bilgiler

#### 1.3.1-Fiziki Yapı

Tablo 1- Birim Hizmet Alanları

Hizmet Alanları	Ofis Sayısı	Alan (m <sup>2</sup> )	Kullanan Kişi Sayısı
Akademik Personel Hizmet Alanları	14	290	11
İdari Personel Hizmet Alanları	6	180	7
<b>TOPLAM</b>	<b>20</b>	<b>470</b>	<b>18</b>

31.12.2023 itibarı ile

Tablo 2- Birim Ambar ve Arşiv Alanları

Ambar ve Arşiv Alanları	Adet	Alan (m <sup>2</sup> )
Ambar Alanları	1	45
Arşiv Alanları	1	45
<b>TOPLAM</b>	<b>2</b>	<b>90</b>

31.12.2023 itibarı ile

Tablo 3- Birim Eğitim Alanı Sayıları

Eğitim Alanı	Kapasite(Kişi)						Toplam
	0-50	51-75	76-100	101-150	151-250	251-Üzeri	
Sınıf	5	6	0	0	0	0	11
Atölye	1	0	0	0	0	0	1
Toplantı Salonu	1	0	0	0	0	0	1
Laboratuvar	5	0	0	0	0	0	5
Diğer (Konferans Salonu)	0	0	0	0	1	0	1
<b>TOPLAM</b>	<b>12</b>	<b>6</b>	<b>0</b>	<b>0</b>	<b>1</b>	<b>0</b>	<b>19</b>

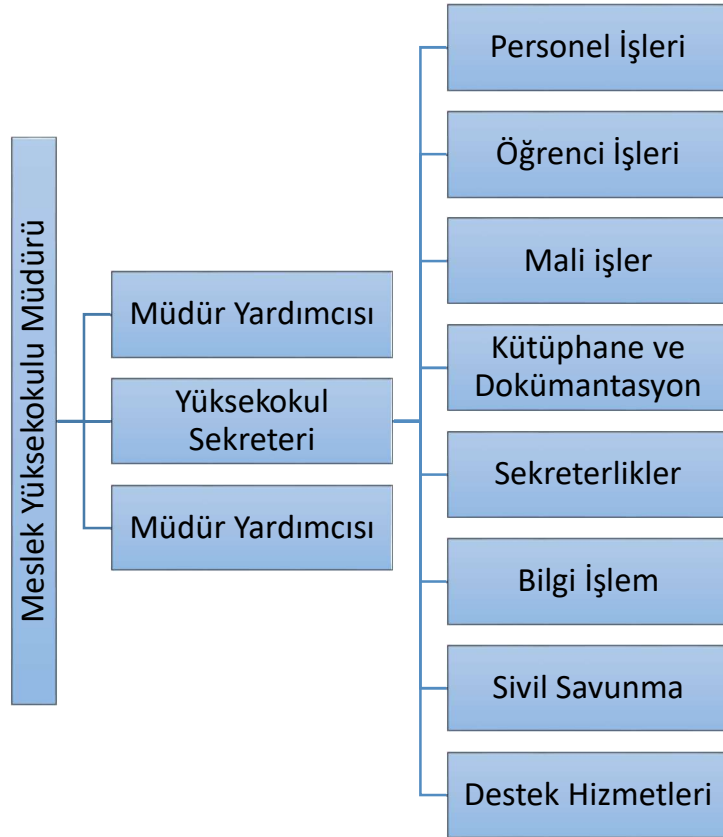
31.12.2023 itibarı ile

### 1.3.2-Teşkilat Yapısı

Şekil 1- Akademik Kuruluş Şeması



Şekil 2- İdari Kuruluş Şeması



### 1.3.3- Teknoloji ve Bilişim Alt Yapısı

Yüksekokulumuz Üniversitemiz Bilgi İşlem Daire Başkanlığı merkez sunucuları üzerinden internete açılmaktadır. TÜBİTAK ULAKBİM tarafından sunulan geniş bant fiber altyapısı ile iletişim kurulmaktadır.

#### 1.3.3.1-Yazılımlar/Programlar

Yüksekokulumuzun birim olarak sahip olduğu herhangi bir lisanslı yazılım bulunmamaktadır. Yüksekokulumuz bilgisayarlarında Üniversitemiz Bilgi İşlem Daire Başkanlığı tarafından temin edilen lisanslı yazılımlar kullanılmaktadır.

Tablo 4- Birim Yazılım Kaynak Sayıları

Yazılım/Program	Açıklama
-	-

31.12.2023 itibarı ile

#### 1.3.3.2-Bilgisayarlar ve Teknolojik Kaynaklar

Tablo 5- Birim Bilgisayar ve Teknolojik Kaynak Sayıları

	İdari (Adet)	Eğitim-Araştırma (Adet)	Toplam (Adet)
Masaüstü Bilgisayar	18	136	154
Dizüstü Bilgisayar	1	1	2
Projeksiyon	0	16	16
Tepegöz	0	0	0
Barkod Okuyucu	0	0	0
Fotokopi Makinesi	2	2	4
Faks	1	0	1
Fotoğraf Makinesi	1	0	1
Kamera	17	0	17
Televizyon	7	0	7
Yazıcı	7	16	23
Tarayıcı	1	0	1
Bilgisayar Ekranı	24	143	167
Sunucu	0	0	0
Kimlik Makinası	0	0	0
Kamera Kayıt Sistemi	1	0	1
Barkod Yazıcı	1	0	1
Optik Form Okuyucu	0	1	0

31.12.2023 itibarı ile

### 1.3.4- İnsan Kaynakları

Tablo 6- Birim Personel Gelişimi (31.12.2023 itibarı ile)

PERSONEL GELİŞİMİ						
YIL	İdari Personel (*)	Akademik Personel (**)	Toplam Personel	Sürekli İşçi (***)	Sözleşmeli Personel	TOPLAM
2023	4	13	17	13	0	30
2022	4	14	18	13	1	32
2021	5	16	19	13	0	32
2020	5	20	23	13	0	36
2019	5	18	20	14	0	34
2018	5	14	16	14	0	30

(\*) Birimimiz kadrosunda bulunmayıp 2547 Sayılı Kanun'un 13/b-4 maddesi ile birimimizde görevli bir kişi dâhil.

(\*\*) Birimimiz kadrosunda olup 2547 Sayılı Kanun'un 13/b-4 maddesi ile farklı birimlerde görevli iki kişi dâhil.

(\*\*\*) Bu personeli tamamı Üniversitemiz İdari ve Mali İşler Daire Başkanlığı kadrolarında bulunmakta olup 2547 Sayılı Kanun'un 13/b-4 maddesi ile birimimizde görev yapmaktadırlar.

**Not:** Bu kısımdan itibaren sadece birimimiz kadrolarında bulunan personel bilgilerine yer verilecektir.

#### 1.3.4.1- Akademik Personel

2023 yılı Aralık ayı itibarıyla Yüksekokulumuz kadrolarında bulunan akademik personel bilgilerine ait detaylı veriler aşağıdaki tablolarda sunulmuştur.

Tablo 7- Akademik Personel İstihdam Şekli

AKADEMIK PERSONEL					
Unvan	Kadroların Doluluk Oranına Göre			Kadroların İstihdam Şekline Göre	
	Dolu	Boş	Toplam	Tam Zamanlı	Yarı Zamanlı
Profesör	-	-	-	-	-
Doçent	-	-	-	-	-
Dr. Öğretim Üyesi	-	-	-	-	-
Öğretim Görevlisi	13	-	13	13	0
Araştırma Görevlisi	-	-	-	-	-
<b>Toplam</b>	<b>13</b>	<b>-</b>	<b>13</b>	<b>13</b>	<b>0</b>

31.12.2023 itibarı ile

Tablo 8- Akademik Personelin Birim ve Cinsiyet Dağılımı

Kadrosunun Bağlı Olduğu Bölüm / Program	Öğretim Görevlisi		
	Kadın	Erkek	Toplam
Bilgisayar Teknolojileri Bölümü / Bilgisayar Programcılığı Programı	1	1	2
Muhasebe ve Vergi Bölümü / Muhasebe ve Vergi Uygulamaları Programı	0	2	2
Elektronik ve Otomasyon Bölümü / Elektronik Teknolojisi Programı	0	1	1
Çocuk Bakımı ve Gençlik Hizmetleri Bölümü / Çocuk Gelişimi Programı (1. ve 2. Öğretim)	3	0	3
Hukuk Bölümü / Adalet Programı	3	0	3
Diğer*	1	1	2
<b>Toplam</b>	<b>8</b>	<b>5</b>	<b>13</b>

31.12.2023 itibarı ile \*Eski Okutman kadrolarından Öğretim Görevlisi Kadrolarına geçip, kadrosu doğrudan Meslek Yüksekokulumuza bağlı olanlar.

Tablo 9- Akademik Personelin Yaş İtibariyle Dağılımı

Kadro	24 Yaş ve Altı		25 – 30 Yaş		31 – 35 Yaş		36 – 40 Yaş		41- 50 Yaş		51 Yaş Üzeri		Toplam	
	Sayı	Dağıtım Oranı (%)	Sayı	Dağıtım Oranı (%)	Sayı	Dağıtım Oranı (%)	Sayı	Dağıtım Oranı (%)	Sayı	Dağıtım Oranı (%)	Sayı	Dağıtım Oranı (%)	Sayı	Toplam İçindeki Payı
	a	a/g	b	b/g	c	c/g	d	d/g	e	e/g	f	f/g	g	
Öğretim Görevlisi	0	%0	1	%7,7	5	%38,4	3	%23,1	3	%23,1	1	%7,7	13	%100
<b>TOPLAM</b>	<b>0</b>	<b>%0</b>	<b>1</b>	<b>%7,7</b>	<b>5</b>	<b>%38,4</b>	<b>3</b>	<b>%23,1</b>	<b>3</b>	<b>%23,1</b>	<b>1</b>	<b>%7,7</b>	<b>13</b>	<b>%100</b>

31.12.2023 itibarı ile

Tablo 10- Akademik Personelin Eğitim Durumu

Kadro	Lisans		Yüksek Lisans		Doktora		Toplam	
	Sayı	Dağıtım Oranı (%)	Sayı	Dağıtım Oranı (%)	Sayı	Dağıtım Oranı (%)	Sayı	Toplam İçindeki Payı
	a	a/g	b	b/g	c	c/g	g	
Öğretim Görevlisi	2	%15,4	10	%76,9	1	%7,7	13	%100
<b>TOPLAM</b>	<b>2</b>	<b>%15,4</b>	<b>10</b>	<b>%76,9</b>	<b>1</b>	<b>%7,7</b>	<b>13</b>	<b>%100</b>

31.12.2023 itibarı ile

Tablo 11- Akademik Personelin Hizmet Süreleri

Kadro	1-5 YIL		6-10 YIL		11-15 YIL		16-20 YIL		21-25 YIL		25 YIL VE ÜZERİ		Toplam		
	Sayı	Dağıtım Oranı (%)	Sayı	Dağıtım Oranı (%)	Sayı	Dağıtım Oranı (%)	Sayı	Dağıtım Oranı (%)	Sayı	Dağıtım Oranı (%)	Sayı	Dağıtım Oranı (%)	Sayı	Toplam İçindeki Payı	
	a	a/g	b	b/g	c	c/g	d	d/g	e	e/g	f	f/g	g		
Öğretim Görevlisi	Erkek	1	%20	1	%20	3	%60	0	%0	0	%0	0	%0	5	%38,5
	Kadın	5	%61	1	%13	1	%13	0	%0	0	%0	1	%13	8	%61,5
<b>TOPLAM</b>		<b>6</b>	<b>%46</b>	<b>2</b>	<b>%15</b>	<b>4</b>	<b>%31</b>	<b>0</b>	<b>%0</b>	<b>0</b>	<b>%0</b>	<b>1</b>	<b>%8</b>	<b>13</b>	<b>%100</b>

31.12.2023 itibarı ile

### 1.3.4.2- Yabancı Uyruklu Akademik Personel

Daha önceki yıllarda olduğu gibi 2023 yılında da Yüksekokulumuzda istihdam edilen yabancı uyruklu akademik personel bulunmamaktadır.

### 1.3.4.3- İdari Personel

2023 yılı Aralık ayı verilerine göre Yüksekokulumuz kadrolarında bulunan idari personel bilgilerine ait detaylı veriler aşağıdaki tablolarda sunulmuştur. (Birimimizde görev yapmaktayken kamu idaresi içi naklen tayin ile Eylül-2023 ayından itibaren birimimiz ile irtibatı tamamen kesilmiş olan özürlü idari personel bilgilerine, Aralık-2023 dönemi verilerine göre hazırlanan aşağıdaki tablolarda yer verilmeyecektir.)

Tablo 12- İdari Personelin Kadro Dağılımı

Hizmet Sınıflandırması	Kadın	Erkek	Dolu Toplam	Boş	Genel Toplam	Doluluk Oranı (%)
Genel İdari Hizmetler Sınıfı	0	2	2	-	2	-
Yardımcı Hizmetli Sınıfı	0	1	1	-	1	-
<b>Toplam</b>	<b>0</b>	<b>3</b>	<b>3</b>	<b>-</b>	<b>3</b>	<b>-</b>

31.12.2023 itibarı ile

**Tablo 13- İdari Personelin Yaş İtibariyle Dağılımı**

Kadro	24 Yaş ve Altı		25 – 30 Yaş		31 – 35 Yaş		36 – 40 Yaş		41- 50 Yaş		51 Yaş Üzeri		Toplam	
	Sayı	Dağıtım Oranı (%)	Sayı	Dağıtım Oranı (%)	Sayı	Dağıtım Oranı (%)	Sayı	Dağıtım Oranı (%)	Sayı	Dağıtım Oranı (%)	Sayı	Dağıtım Oranı (%)	Sayı	Toplam İçindeki Payı
	a	a/g	b	b/g	c	c/g	d	d/g	e	e/g	f	f/g	g	
Genel İdari Hizmetler	0	%0	0	%0	1	%50	1	%50	0	%0	0	%0	2	%67
Yardımcı Hizmetler	0	%0	0	%0	0	%0	0	%0	0	%0	1	%100	1	%33
<b>TOPLAM</b>	<b>0</b>	<b>%0</b>	<b>0</b>	<b>%0</b>	<b>0</b>	<b>%33,3</b>	<b>1</b>	<b>%33,3</b>	<b>1</b>	<b>%0</b>	<b>0</b>	<b>%33,3</b>	<b>3</b>	<b>%100</b>

31.12.2023 itibarı ile

**Tablo 14- İdari Personelin Eğitim Durumu**

Kadro	İlköğretim		Önlisans		Lisans		Toplam	
	Sayı	Dağıtım Oranı (%)	Sayı	Dağıtım Oranı (%)	Sayı	Dağıtım Oranı (%)	Sayı	Toplam İçindeki Payı
	a	a/g	b	b/g	c	c/g	g	
Genel İdari Hizmetler	0	%0	1	%50	1	%50	2	%66,7
Yardımcı Hizmetler	1	%100	0	%0	0	%0	1	%33,3
<b>TOPLAM</b>	<b>1</b>	<b>%33,3</b>	<b>1</b>	<b>%33,3</b>	<b>1</b>	<b>%33,3</b>	<b>3</b>	<b>%100</b>

31.12.2023 itibarı ile

**Tablo 15- İdari Personelin Hizmet Süreleri**

Kadro		1-5 YIL		6-10 YIL		11-15 YIL		16-20 YIL		21-25 YIL		25 YIL VE ÜZERİ		Toplam	
		Sayı	Dağıtım Oranı (%)	Sayı	Dağıtım Oranı (%)	Sayı	Dağıtım Oranı (%)	Sayı	Dağıtım Oranı (%)	Sayı	Dağıtım Oranı (%)	Sayı	Dağıtım Oranı (%)	Sayı	Toplam İçindeki Payı
		a	a/g	b	b/g	c	c/g	d	d/g	e	e/g	f	f/g	g	
Genel İdari Hizmetler	Erkek	1	%50	0	%0	1	%50	0	%0	0	%0	0	%0	2	%66,7
	Kadın	0	%0	0	%0	0	%0	0	%0	0	%0	0	%0	0	%0
Yardımcı Hizmetler	Erkek	0	%0	0	%0	0	%0	0	%0	0	%0	1	%100	1	%33,3
	Kadın	0	%0	0	%0	0	%0	0	%0	0	%0	0	%0	0	%0
<b>TOPLAM</b>		<b>1</b>	<b>%33,3</b>	<b>0</b>	<b>%0</b>	<b>1</b>	<b>%33,3</b>	<b>0</b>	<b>%0</b>	<b>0</b>	<b>%0</b>	<b>1</b>	<b>%33,3</b>	<b>3</b>	<b>%100</b>

31.12.2023 itibarı ile

### 1.3.4.4- Sözleşmeli Personel

Meslek Yüksekokulumuz Kadrosunda bulunan sözleşmeli idari personelimiz 15.04.2023 tarihinden itibaren Rektörlük Makamı'nın 29.03.2023 tarihli ve E-35980405-903.03.01-2300031244 sayılı oluru ile kadroya geçirilmiştir. (Söz Konusu personel Aralık – 2023 verilerine göre hazırlanan kadrolu personel bilgileri tablolarında listelenmiş olup burada ayrıca yer verilmeyecektir.)

### 1.3.4.5- Diğer Personel

Yüksekokulumuz kadrolarında “Sürekli İşçi” ya da “Geçici İşçi” bulunmamaktadır. Birimimizde görev yapan sürekli işçiler Üniversitemiz İdari ve Mali İşler Daire Başkanlığı kadrolarında bulunmakta olup, 2547 sayılı Yükseköğretim Kanunu'nun 13/b-4 maddesi gereğince Yüksekokulumuzda görev yapmaktadırlar. Ayrıca bu personelimizin önemli bir kısmı Mayıs-Eylül ayları arasında aynı kanun maddesine göre Üniversitemiz Cide Konuquevinde hizmet vermektedir.

### 1.3.5-Sunulan Hizmetler

Meslek Yüksekokulumuzun kuruluş amacı önlisans düzeyinde eğitim ve öğretim hizmeti vermektir. Eğitim ve Öğretim hizmetlerine ilişkin rakamsal veriler aşağıdaki tablolarda sunulmuştur.

#### 1.3.5.1- Eğitim ve Öğretim Hizmetleri

Tablo 16- Akademik Personelin Unvan Bazında Dağılımı

Bölüm Adı	Profesör	Doçent	Dr.Öğr. Üyesi	Öğretim Görevlisi	Araştırma Görevlisi	Toplam
Bilgisayar Teknolojileri Bölümü / Bilgisayar Programcılığı Programı	0	0	0	2	0	2
Muhasebe ve Vergi Bölümü / Muhasebe ve Vergi Uygulamaları Programı	0	0	0	2	0	2
Elektronik ve Otomasyon Bölümü / Elektronik Teknolojisi Programı	0	0	0	1	0	1
Çocuk Bakımı ve Gençlik Hizmetleri Bölümü / Çocuk Gelişimi Programı (1. ve 2. Öğretim)	0	0	0	3	0	3
Hukuk Bölümü / Adalet Programı	0	0	0	3	0	3
Diğer*	0	0	0	2	0	2
<b>Toplam</b>	<b>0</b>	<b>0</b>	<b>0</b>	<b>13</b>	<b>0</b>	<b>13</b>

31.12.2023 itibarı ile \*Eski Okutman kadrolarından Öğretim Görevlisi Kadrolarına geçip, kadrosu doğrudan Meslek Yüksekokulumuza bağlı olanlar.

**Tablo 16 - Cide Rifat Ilgaz Meslek Yüksekokulu Öğrenci Doluluk Oranları**

Bölüm Adı	2023 Kontenjan	Yerleşen (ÖSYM)	Oran
Muhasebe ve Vergi Uygulamaları Programı	32	28	%87,50
Adalet Programı	74	71	%95,95
Elektronik Teknolojisi Programı	42	38	%90,48
Çocuk Gelişimi Programı	74	62	%83,78
Çocuk Gelişimi Programı (İkinci Öğretim)	54	50	%92,59
Bilgisayar Programcılığı Programı	54	44	%81,48
<b>TOPLAM</b>	<b>330</b>	<b>293</b>	<b>%88,79</b>

31.12.2023 itibarı ile

Tablo 16'da ÖSYM genel yerleştirme, okul birincisi ve 34 yaş üstü kadın kontenjanları ile birlikte Yüksekokulumuza kayıt hakkı kazananlar içerisinde kesin kayıt yaptıran öğrenci sayıları belirtilmiştir.

**Tablo 17- Cide Rifat Ilgaz Meslek Yüksekokulu Öğrenci Sayıları**

Program Adı	1.Sınıf			2.sınıf		
	E	K	T	E	K	T
Muhasebe ve Vergi Uygulamaları Programı	10	18	28	31	39	70
Adalet Programı	19	52	71	53	89	142
Elektronik Teknolojisi Programı	35	3	38	57	2	59
Çocuk Gelişimi Programı	8	54	62	3	109	112
Çocuk Gelişimi Programı (İkinci Öğretim)	5	45	50	4	79	83
Bilgisayar Programcılığı Programı	35	9	44	71	28	99
<b>TOPLAM</b>	<b>112</b>	<b>181</b>	<b>293</b>	<b>219</b>	<b>346</b>	<b>565</b>

31.12.2023 itibarı ile

**Tablo 18- Cide Rifat Ilgaz Meslek Yüksekokulu Yabancı Uyruklu Öğrencilerin Sayısı ve Bölümleri**

Yabancı Uyruklu Öğrencilerin Sayısı ve Bölümleri			
Program Adı	Kadın	Erkek	Toplam
Muhasebe ve Vergi Uygulamaları Programı	0	0	0
Adalet Programı	0	0	0
Elektronik Teknolojisi Programı	0	0	0
Çocuk Gelişimi Programı	0	0	0
Çocuk Gelişimi Programı (İkinci Öğretim)	0	0	0
Bilgisayar Programcılığı Programı	0	0	0
<b>TOPLAM</b>	<b>0</b>	<b>0</b>	<b>0</b>

31.12.2023 itibarı ile

**Tablo 19- Cide Rifat Ilgaz Meslek Yüksekokulu Engelli Öğrenci Sayısı**

Program Adı	Toplam
Muhasebe ve Vergi Uygulamaları Programı	0
Adalet Programı	0
Elektronik Teknolojisi Programı	0
Çocuk Gelişimi Programı	0
Çocuk Gelişimi Programı (İkinci Öğretim)	0
Bilgisayar Programcılığı Programı	0
<b>Toplam</b>	<b>0</b>

31.12.2023 itibarı ile

**Tablo 20- Cide Rifat Ilgaz Meslek Yüksekokulu Mezun Öğrenci Sayısı**

Program Adı	Toplam
Muhasebe ve Vergi Uygulamaları Programı	4
Adalet Programı	48
Elektronik Teknolojisi Programı	15
Çocuk Gelişimi Programı	29
Çocuk Gelişimi Programı (İkinci Öğretim)	22
Bilgisayar Programcılığı Programı	23
<b>Toplam</b>	<b>141</b>

01.01.2023 - 31.12.2023 tarihleri arasında mezun olan öğrenci sayıları.

**Tablo 21- Yatay Geçişle 2023 Yılında Meslek Yüksekokulumuza Gelen, Meslek Yüksekokulumuzdan Ayrılan veya Kurum İçi Geçiş Yapan Öğrencilerin Sayıları**

Yatay Geçişle 2023 Yılında Meslek Yüksekokulumuza Gelen, Meslek Yüksekokulumuzdan Ayrılan, Kurum İçi Geçiş Yapan Öğrencilerin Sayıları ve Bölümleri			
Kurum Dışı		Kurum İçi	
Gelen	Giden	Gelen	Giden
2	19	0	1

31.12.2023 itibarı ile

**Tablo 22- Cide Rifat Ilgaz Meslek Yüksekokulundan Ayrılan Öğrencilerin Sayısı**

Cide Rifat Ilgaz Meslek Yüksekokulundan Ayrılan Öğrencilerin Sayısı (Yatay Geçiş Dışındaki Nedenlerle)					
Ayrılanların (Kaydı Silinenlerin) Sayısı					Toplam
Kendi İsteği	Öğr. Ücr. ve Katkı Payı Yat.	Başarısızlık (Azami Süre)	Yük. Öğ. Çıkarma	Diğer	
42	0	36	0	1	79

31.12.2023 itibarı ile

**Tablo 23- Cide Rifat Ilgaz Meslek Yüksekokulunda Disiplin Cezası Alan Öğrencilerin Sayısı ve Aldıkları Cezalar**

Disiplin Cezası Alan Öğrencilerin Sayısı ve Aldıkları Cezalar						
Yük. Öğ. Çıkarma	2 Yarı Yıl Uzaklaştırma	1 Yarı Yıl Uzaklaştırma	1 Hafta - 1 Ay Arası Uzaklaştırma	Kınama	Uyarma	Toplam
0	0	0	0	0	0	0

31.12.2023 itibarı ile

**Tablo 24- Öğretim Elemanı Başına Düşen Öğrenci Sayısı**

Enstitü/ Fakülte/ Yüksekokul/ Meslek Yüksekokulu	Öğretim Elemanı Başına Düşen Öğrenci Sayısı
Cide Rifat Ilgaz Meslek Yüksekokulu	78

31.12.2023 itibarı ile

**Tablo 25- Öğrenci Toplulukları**

ÖĞRENCİ TOPLULUKLARI		
Sıra No	Adı	Üye Sayısı
1	Cide Rifat Ilgaz MYO Öğrenci Topluluğu	0

31.12.2023 itibarı ile

### 1.3.5.2- Araştırma ve Geliştirme Hizmetleri

Tablo 26- Cide Rifat Ilgaz Meslek Yüksekokulu Yapılan Bilimsel Yayın Sayıları

Yayın Türü	Sayısı
SCI, SCI-Expanded, SSCI veya AHCI kapsamındaki dergilerde yayımlanmış makale sayısı	1
ÜAK tarafından ilan edilen Alan indeksleri kapsamındaki dergilerde yayımlanmış makale sayısı	0
Diğer uluslararası hakemli dergilerde yayımlanmış makale sayısı	0
ULAKBİM tarafından taranan ulusal hakemli dergilerde yayımlanmış makale sayısı	0
Diğer ulusal hakemli dergilerde yayımlanmış makale sayısı	1
Uluslararası yayınevleri tarafından yayımlanmış kitap sayısı	0
Uluslararası yayınevleri tarafından yayımlanmış kitap editörlüğü sayısı	0
Uluslararası yayınevleri tarafından yayımlanmış kitapta bölüm yazarlığı sayısı	2
Ulusal yayınevleri tarafından yayımlanmış kitap sayısı	0
Ulusal yayınevleri tarafından yayımlanmış kitap editörlüğü sayısı	0
Ulusal yayınevleri tarafından yayımlanmış kitapta bölüm yazarlığı sayısı	0
2023 yılında Uluslararası kongre, konferans ve sempozyumlarda yapılan SÖZLÜ bildiri sayısı	1
2023 yılında Uluslararası kongre, konferans ve sempozyumlarda yapılan POSTER bildiri sayısı	0
2023 yılında Ulusal kongre, konferans ve sempozyumlarda yapılan SÖZLÜ bildiri sayısı	0
2023 yılında Ulusal kongre, konferans ve sempozyumlarda yapılan POSTER bildiri sayısı	0
<b>TOPLAM</b>	<b>2</b>

31.12.2023 itibarı ile

Tablo 27- Cide Rifat Ilgaz Meslek Yüksekokulu Yayın Atıf Sayıları

Atıflar	Sayısı
SCI, SCI-Expanded, SSCI ve AHCI tarafından taranan dergilerde	3
SCI, SCI-Expanded, SSCI ve AHCI DIŞINDAKİ endeksler tarafından taranan dergilerde	7
Ulusal hakemli dergilerde	0
<b>TOPLAM</b>	<b>10</b>

31.12.2023 itibarı ile

**Tablo 28- Cide Rifat Ilgaz Meslek Yüksekokulunda 2023 Yılında Alınan Ödüller**

Ödül Türleri	Ulusal	Uluslararası	Toplam
Bilimsel/Mesleki Çalışmalardan Alınan Ödül	0	0	0
Proje Yarışmalarından Alınan Ödül	0	0	0
Burslar	0	0	0
Diğer Ödüller	0	0	0
<b>TOPLAM</b>	<b>0</b>	<b>0</b>	<b>0</b>

31.12.2023 itibarı ile

**Tablo 29- Cide Rifat Ilgaz Meslek Yüksekokulu Gerçekleştirilen Bilimsel, Kültürel ve Sanatsal Faaliyetleri**

Etkinlik Türü (Ulusal/Uluslararası)	Sayısı	Katılımcı Sayısı	Toplam
Sempozyum, Kongre, Panel	0	0	0
Konferans, Seminer	0	0	0
Eğitim Semineri, Kurs	5	423	423
Söyleşi	0	0	0
Tiyatro, Film Festivali	0	0	0
Konser	0	0	0
Tören	0	0	0
Sergi, gösteri, dinleti, gösterim	0	0	0
Bilgilendirme Toplantısı	0	0	0
Turnuva	0	0	0
Sportif Faaliyetler	0	0	0
Teknik Gezi	0	0	0
Özel gün ve etkinlikler	0	0	0
Diğer	1	24	24
<b>TOPLAM</b>	<b>6</b>	<b>447</b>	<b>447</b>

31.12.2023 itibarı ile

### 1.3.5.3-Diğer Hizmetler

Yaz döneminde faaliyet gösteren Üniversitemiz Sağlık Kültür ve Spor Daire Başkanlığı Cide Konukevi'ne Yüksekokulumuz tarafından personel desteği sağlanmaktadır.

### **1.3.5.4- Kalite Yönetim ve Kalite Güvence Sistemi Çalışmaları**

Yüksekokulumuz kalite yönetim ve kalite güvence sistemi çalışmalarına yönelik bilgiler Yüksekokulumuza ait web sayfasının iç kontrol menüsü altında yer almaktadır ( <https://cide.kastamonu.edu.tr/index.php/ic-kontrol2> ). Yüksekokulumuza ait Kalite İç Değerlendirme Komisyon Raporu, Yıllık Hedef ve Faaliyet Planı, Paydaşlar, diğer planlar, prosesler, analizler ve memnuniyet anket sonuçları vb. birçok husus yayınlanmaktadır. Kalite yönetimine ilişkin faaliyetlerin tamamı üniversitemiz kalite komisyonu direktifleri ve öncülüğünde birim kalite komisyonu temsilcilerimiz tarafından yürütülmektedir. Ayrıca Kalite standardı oluşturmak adına sadece Kalite Koordinatörlüğü tarafından sunulan standart form ve dokümanların kullanımı konusunda hassasiyet gösterilmektedir. 2023 yılı içerisinde TSE yetkilileri tarafından Yüksekokulumuzda yapılan denetimler olumlu sonuçlanmıştır.

### **1.3.6- Yönetim ve İç Kontrol Sistemi**

Yüksekokulumuzda yönetiminde görev, yetki ve sorumluluklar Okul Müdürü, Müdür Yardımcıları ve Yüksekokul Sekreteri arasında paylaşılmıştır. Yürütülmekte olan eğitim ve öğretim hizmetleri Bölüm Başkanları tarafından takip edilmektedir. Tüm alt birimler düzenli olarak faaliyet ve gelişmeler hakkında Müdürlüğe bilgi vermektedir. Yapılan toplantılarda mevcut durum değerlendirmeleri yapılmakta ve gerekli önlemler tartışılmaktadır. Ayrıca Meslek Yüksekokulumuzda gerçekleştirilen iş ve işlemler Kastamonu Üniversitesi Kalite Koordinatörlüğü tarafından hazırlanmış işleyiş proseslerine uygun şekilde yürütülmektedir. Harcama işlemleri ise Kamu İhale Kanunu, Kamu Malî Yönetimi ve Kontrol Kanunu, vb. yönetmelik ve kanunlar çerçevesinde yürütülmekte ve iç kontrol birimimiz tarafından denetlenmektedir.

## **2- AMAÇ VE HEDEFLER**

Temel amacımız günümüz iş dünyasında gereksinim duyulan nitelikli işgücünün yetiştirilebilmesine yönelik mevcut ve açılması planlanan programlarla, uluslararası mesleki standartlara uygun, rekabetçi, tercih edilen, sosyal yönü gelişmiş ve Cumhuriyetin temel değerlerine sahip çıkan bireyler yetiştirmektir.

### **2.1- Temel Politikalar ve Öncelikler**

Yüksekokulumuzda temel politikası amaç ve hedeflerimiz doğrultusunda eğitim-öğretim faaliyetleri açısından ulusal düzeyde ortalamanın üzerinde yer alabilmektir. Önceliğimiz aşağıdaki planlara göre hareket etmektir.

-Yükseköğretim Kurulu Başkanlığı Tarafından Hazırlanan “Türkiye’nin Yükseköğretim Stratejisi”, Yükseköğretim Kurulu Başkanlığı Tarafından belirlenen politika ve öncelikler, Kastamonu Üniversitesi Stratejik Planı, Kalkınma Planları, Orta Vadeli Program, Orta Vadeli Mali Plan.

## 2.2- İdarenin Stratejik Planında Yer Alan Amaç ve Hedefler

Yüksekokulumuzun 2023 yılı amaç ve hedefleri aşağıda listelenmiş olup 06.02.2023 tarihli deprem felaketleri nedeniyle uzaktan eğitime geçilmesi hedeflere ulaşmayı zorlaştırmıştır.

Tablo 30- Stratejik Amaçlar ve Hedefler

Stratejik Amaçlar	Stratejik Hedefler
<b>Kalite</b>	Kalite çalışmalarında aktif görev alacak olan kurulları güncel tutmak, yıl içinde düzenlenecek toplantılara tam katılım ve kalite koordinatörlüğü ile entegrasyon.
	İş ve işlemlerde TS EN ISO-9001:2015 belgelendirmesi şartlarına uygun süreç ve prosesleri izlemek.
	Kalite Koordinatörlüğü tarafından sunulan standart dokümanların kullanımını sürdürmek, buna paralel olarak ihtiyaç duyulan yeni dokümanların kullanıma sunulmasında öncülük etmek ve bunları kullanmak.
<b>Bilimsel Çalışmaları Desteklemek</b>	Öğretim elemanlarının ders yükü dağılımında eşitlik sağlamak.
	Öğretim elemanlarının ek ders yükünün azaltılması.
	Öğrencilerin bilimsel proje hazırlama ve başvurularına tam destek vermek.
<b>Öğrenci Sayısını Arttırmak</b>	Yüksekokulumuzda yeni programların açılması yönünde girişimlerde bulunmak.
	Yazılı ve görsel medya üzerinden Yüksekokulumuzun tanınırlığını arttırmak.
	%90 doluluk oranına ulaşmak.
<b>Sosyal Faaliyetler</b>	Bahar döneminde Öğrenciler arasında spor müsabakaları düzenlemek.
	Öğrencilerin sosyal aktivite ve spora yönlendirilmesi ile sağlıklı nesiller yetişmesine katkıda bulunmak.
	Ders dışı sosyal faaliyetleri desteklemek.
<b>Personel Memnuniyetini Arttırmak</b>	Kurumsal bağlılığı arttırmaya yönelik sosyo-kültürel faaliyetler düzenlemek.
	En az %70 Akademik Personel Memnuniyet Oranı
	En az %70 İdari Personel Memnuniyet Oranı

31.12.2023 İtibarı ile

## 2.3- Diğer Hususlar

İlçemizin Kastamonu İli merkezine ve dolayısı ile merkez kampüse uzak mesafede olası nedeni ile personelimiz ve öğrencilerimiz merkez kampüste yer alan bilimsel ve sosyal imkânlardan büyük ölçüde yararlanamamaktadır.

### 3- FAALİYETLERE İLİŞKİN BİLGİ VE DEĞERLENDİRMELER

#### 3.1-Mali Bilgiler

##### 3.1.1-Bütçe Uygulama Sonuçları

2023 yılında Ekonomik Sınıflandırmaya göre Müdürlüğümüze tahsis edilen ödenekler ve harcama miktarları aşağıdaki tablo 31’ te gösterilmiştir.

Tablo 31- Ekonomik Sınıflandırmaya Göre Bütçe Gerçekleşmesi

TERTİP	KBÖ	EKLENEN	DÜŞÜLEN	TOPLAM ÖDENEK	HARCAMA	KALAN	HARCAMA ORANI (%)
01-Personel Giderleri	5.193.000,00	552.000,00	39.700,00	5.706.200,00	5.706.121,42	78,58	%99,99
02-SGK Devlet Primi Giderleri	641.000,00	0,00	69.800,00	571.200,00	571.022,95	177,05	%99,97
03-Mal ve Hizmet Alımı Giderleri	348.000,00	70.000,00	32.000,00	386.000,00	370.882,54	13.117,46	%96,08
05-Cari Transferler	0,00	0,00	0,00	0,00	0,00	0,00	0
06-Sermaye Giderleri	0,00	0,00	0,00	0,00	0,00	0,00	0
<b>TOPLAM</b>	<b>6.182.000,00</b>	<b>622.000,00</b>	<b>141.500,00</b>	<b>6.663.400,00</b>	<b>6.648.026,91</b>	<b>13.373,09</b>	<b>%99,77</b>

(Türk Lirası –TL) 31.12.2023 itibarı ile

2023 yılında Müdürlüğümüze program sınıflandırmaya göre tahsis edilen ödenekler ve harcama tutarları ile harcamaların toplam ödenek tutarına oranı aşağıdaki tablo 32’ te gösterilmiştir.

Tablo 32- Program Sınıflandırmaya Göre Bütçe Gerçekleşmesi

Faaliyet Kodu	Başlangıç Ödeneği	Toplam Ödenek	Harcama	Harcama/Toplam Ödenek Oranı(%)
62.239.756.3870-456.33-02 Yükseköğretim Kurumları Birinci Öğretim	6.182.000,00	6.663.400,00	6.648.026,91	%99,77
62.239.759.3873-456.33-13 Yükseköğretim Kurumları İkinci Öğretim	100.000,00	80.850,00	63.373,58	%78,38

(Türk Lirası –TL) 31.12.2023 itibarı ile

### **3.1.2- Temel Mali Tablolara İlişkin Açıklamalar**

Müdürlüğümüzün giderlerini karşılamak amacıyla tahsis edilen 6.282.000,00 -TL'lik başlangıç ödeneğimize yıl içinde 622.000,00 -TL' lik ekleme yapılmıştır. Personel Giderleri için 5.706.121,42 -TL'lik kısmı, Sosyal Güvenlik Kurumu Ödemeleri için 571.022,95 -TL'lik kısmı, Mal ve Hizmet Alımı Giderleri için 370.882,54 -TL'lik kısmı harcanmıştır. Ayrıca ikinci öğretim gelirlerimiz olan 80.850,00 -TL 'lik tutarın 63.373,58 -TL 'si harcanmış olup kalan kısmı gelire ilişkin dönemin Ocak-2024 döneminde gerçekleşecek harcamalarında kullanılmak üzere arttırılmıştır. Yılsonu toplam harcamamız 6.711.400,49 -TL olmuştur.

### **3.1.3-Mali Denetim Sonuçları**

Yüksekokulumuz ilgili yıl içerisinde iç ve dış denetimden geçmiştir. Sayıştay ve İç Denetim Birimlerinin yapmış olduğu denetimler sonucu çeşitli iyileştirme önerileri yapılmıştır. Sayıştay Başkanlığı yetkililerince tespit edilen bulgular ile ilgili gerekli izahatlar sunulmuş olup kamu zararına yol açacak başka herhangi bir bulguya rastlanmamıştır.

## **3.2-Performans Bilgileri**

### **3.2.1-Faaliyet ve Proje Bilgileri**

Birimimizde temel faaliyet alanı ön lisans düzeyinde eğitim ve öğretimdir. 2023 yılı içerisinde "TÜBİTAK 2209-A" kapsamında 2 proje başvurusu kabul edilmiştir. 6 Şubat 2023 tarihinde Kahramanmaraş merkezli olarak yaşanan deprem felaketleri sonrası 2022-2023 Eğitim-Öğretim Yılı Bahar Döneminde uzaktan eğitime geçilmiş olması nedeniyle yeterli sayıda faaliyet gerçekleştirilememiştir. Gerçekleştirilen diğer faaliyetler Tablo-29'da belirtilmiş olup aşağıda açıklanmıştır.

- Yüksekokulumuzda öğretim elemanlarımıza Ölçme Değerlendirme Teknikleri, Doğru Sınav Sorusu Hazırlama ve Değerlendirme eğitimi verildi. (12 katılımcı)



- Yüksekokulumuz Bilgisayar Teknolojileri Bölümü öğrencilerine yönelik mezun buluşması etkinliği düzenlendi. (24 katılımcı)



- Yüksekokulumuz Öğrencilerine Doç. Dr. Osman Sabri KESBİÇ Hocamız Tarafından Tübitak 2209 proje hazırlama eğitimi verildi. (35 katılımcı)

The screenshot shows a Zoom meeting interface. On the left, a PowerPoint slide titled 'PROJE DÖNGÜSÜ' (Project Cycle) is displayed. The slide contains a circular diagram with four stages: 'Sorun / İhtiyaç Analizi' (Problem / Requirement Analysis), 'Planlama' (Planning), 'Uygulama' (Application), and 'İzleme / Değerlendirme' (Monitoring / Evaluation). The diagram is connected by arrows in a clockwise cycle. On the right, a grid of participants is visible, including Serkan Kıyıcı, Osman Sabri Kesbic, Numan Tuğrul ERTÜĞ, and Recep Tahir Gursoy. A '30 kişi daha' (30 more people) button is also present.

- Yüksekokulumuz Öğrencilerine Doç. Dr. Erol TEKİN Hocamız Tarafından Tübitak 2209 proje hazırlama eğitimi verildi. (20 katılımcı)

The screenshot shows a Zoom meeting interface. On the left, a grid of participants is visible, including HALLİB. ONUR ŞİMŞEK, Recep Tahir Gursoy, Numan Tuğrul ERTÜĞ, and Kastamonu Teknokent. On the right, a list of participants is shown, including NT, OM, RS, RT, S, SC, and H. The list includes names, initials, and status icons (mute, video off). A 'Katılımcılar (20)' (Participants (20)) title is visible above the list. Below the list, there are buttons for 'Davet Edin' (Invite) and 'Beni Sessize Al' (Mute Me). At the bottom, there is a 'Toplantı sohbeti' (Meeting chat) section with a search bar and a message input field.

- Kastamonu İl Emniyet Müdürlüğü Narkotik Şube mensubu uzman personeller katılımı ile Meslek Yüksekokulumuz öğrencilerine yönelik Konferans Salonumuzda “Narko Gençlik” başlıklı farkındalık semineri gerçekleştirildi. (209 katılımcı)



- Cide Toplum Sağlığı Merkezi personeli katılımı ile Yüksekokulumuz öğrencilerine “HIV İnfeksiyonu / AIDIS“, “ Verem Hastalığı ve Verem Haftası“ konuları ile ilgili eğitim semineri düzenlendi. (147 katılımcı)



## 4-KURUMSAL KABİLİYET VE KAPASİTENİN DEĞERLENDİRİLMESİ

### 4.1-Üstünlükler

Yüksekokulumuzun idari olarak, çalışanların iletişim kolaylığı, özverili ve disiplinli çalışması, yönetimin ve çalışanların yeniliklere açıklığı yönüyle avantajlı durumdadır. Akademik personelin kurumsal bağlılıkları iyi düzeydedir, akademik faaliyetleri ve kendilerini geliştirme yönünde istikrarlı ve programlı olarak çalışmalarına yön verirler. Yüksekokulumuzda tüm çalışanların arasındaki ilişki ve iletişim niteliği, çalışma mekânlarındaki fiziksel koşulların uygunluğu, kamu kuruluşları ve özel sektörle ilişkilerin niteliği, yerel yönetimler ve sivil toplum kuruluşları ile yakın ilişki ve işbirliği öne çıkmaktadır.

### 4.2-Zayıflıklar

Yüksekokulumuzda idari yönden zayıflığa bakıldığında; idari personelin azlığı ve mali kaynakların yetersizliği ön plana çıkmaktadır. Akademik yönden zayıflıklara bakıldığında ise, merkez araştırma laboratuvarına ve merkez kütüphaneye ulaşımın zor olması, bazı programlarda akademik personel sayısının yetersiz kalması örnek verilebilir. Öte yandan ilçemizde Devlet yurdunun bulunmaması öğrencilerin barınma giderleri yönünden sıkıntılar yaşamasına ve netice itibarıyla bazı ön lisans programlarının yarı pasif duruma düşmesine yol açmıştır.

### 4.3-Değerlendirme

Yüksekokulumuzda mevcut mali kaynaklar etkili ve verimli kullanılmıştır. Yıl içerisinde yapılan ders birleştirme işlemleri ile farklı müfredatlar altında bulunan ortak içerikli dersler birleştirilerek ek ders yükü asgari düzeye indirgenmiştir. Öte yandan birçok bakım onarım işi imkânlar dâhilinde Yüksekokulumuz personeli tarafından yapılmaya devam etmektedir. Bu sayede 2023 yılında da basit bakım onarım işçilikleri yönünden ayrıca harcama yapılmasının önüne geçilmiştir. Yüksekokulumuzun başlıca problemi olan personel eksikliğinin giderilmesi halinde iş bölümü ve görev tanımlarında oluşacak netlik ile verimlilik ve kurumsal yapının daha da güçlü hale geleceği düşünülmektedir.

## 5- ÖNERİ VE TEDBİRLER

Bir önceki faaliyet dönemi içerisinde beklenenin üzerinde seyreden enflasyon oranları sonucu personel giderlerinde yaşanan olağandışı artış 2023 yılı içerisinde de aynı yönde seyrini korumuş ve Yüksekokulumuzun bütçe kalemlerinde ödenek ekleme yoluna gidilmesini kaçınılmaz kılmıştır. Bütçe teklifleri hazırlanırken bu husus göz önünde bulundurularak hareket edilse de başlangıç ödenekleri yetersiz kalmıştır. Enerji tüketimi konusunda beklenenin üzerinde harcamalar gerçekleşmemiştir. Eğitim ve öğretimin kalitesini optimum düzeyde tutmak ve kurumsallaşma açısından personel sayısında artışa gidilmesi önerilmektedir. Ayrıca Yüksekokulumuz ana hizmet binası içi ısı yalıtım çalışması yapılması enerji giderlerimizi önemli ölçüde azaltacaktır.

## İÇ KONTROL GÜVENCE BEYANI

Harcama yetkilisi olarak görev ve yetkilerim çerçevesinde;

Harcama birimimizce gerçekleştirilen iş ve işlemlerin idarenin amaç ve hedeflerine, iyi malî yönetim ilkelerine, kontrol düzenlemelerine ve mevzuata uygun bir şekilde gerçekleştirildiğini, birimimize bütçe ile tahsis edilmiş kaynakların planlanmış amaçlar doğrultusunda etkili, ekonomik ve verimli bir şekilde kullanıldığını, birimimizde iç kontrol sisteminin yeterli ve makul güvenceyi sağladığını bildiririm.

Bu güvence, harcama yetkilisi olarak sahip olduğum bilgi ve değerlendirmeler, yönetim bilgi sistemleri, iç kontrol sistemi değerlendirme raporları, izleme ve değerlendirme raporları ile denetim raporlarına dayanmaktadır.

Bu raporda yer alan bilgilerin güvenilir, tam ve doğru olduğunu beyan ederim.  
(Kastamonu-Ocak 2024)

(imza)

Öğr.Gör. Onur ŞİMŞEK  
Meslek Yüksekokulu Müdürü