

KURUM İÇ DEĞERLENDİRME RAPORU



KASTAMONU ÜNİVERSİTESİ

CİDE RIFAT ILGAZ MESLEK YÜKSEKOKULU

Cide Rifat Ilgaz Meslek Yüksekokulu
Irmak Mahallesi, Murat Yenigün Caddesi, No: 287
Cide/KASTAMONU (P.K. 37600)
0366 871 85 56 – 57
crimyo@kastamonu.edu.tr

30.01.2020

KURUM İÇ DEĞERLENDİRME RAPORU

1. KURUM HAKKINDA BİLGİLER

Kastamonu Üniversitesi, Cide Rıfat Ilgaz Meslek Yüksekokulu Müdürlüğü

1.1 İletişim Bilgileri

Adres : Irmak Mahallesi Murat Yenigün Caddesi No:287 Cide/KASTAMONU

Telefon 1 : (0366) 871 8556

Telefon 2 : (0366) 871 8557

Faks : (0366) 871 8552

Elektronik Ağ: <https://cide.kastamonu.edu.tr>

E-posta : crimyo@kastamonu.edu.tr

1.2 Tarihsel Gelişimi

Yüksekokulumuz 02.10.2007 tarih ve 26282 sayılı Yüksek Öğretim Kurulu kararı ile kurulmuştur. Yüksekokulumuz, toplam 9 derslikli ve 3 bilgisayar, 2 elektronik, 1 kaynak laboratuvarlı eğitim alanına sahip olup, akademik ve idari bölümler dahil olmak üzere laboratuvarlar, konferans salonu ve yemekhane-kafeterya ile birlikte yaklaşık 7000 m² kapalı alana sahiptir. Ayrıca Otel, Lokanta ve İkram Hizmetleri bölümünün uygulama dersleri için Kastamonu Üniversitesi Cide Konuk Evi mevcuttur. 2020 yılı ocak ayı itibariyle Toplam 478 kayıtlı öğrencimiz bulunmakta olup. Birimimizde 14 akademik personel, 5 idari personel ve 12 daimî işçi görev yapmaktadır.

1.3 Misyonu, Vizyonu, Değerleri ve Hedefleri

Misyon

Cide Rıfat Ilgaz Meslek Yüksekokulu toplumun kendisinden beklediği görevin ve varlık nedeninin bilinciyle; "Atatürk İlke ve Devrimleri ışığında bilimsel, anlayışlı, çağdaş, demokrat, üretken, ülke ve dünya sorunlarına duyarlı, çözüm üreten, değişik koşullara uyum gösterebilen, geleceğe yönelik hedefleri olan, liderlik, iletişim ve eğitim teknolojileri unsurlarını kullanabilen, farklı bilim dalları arasında ilişki kurabilen, bilgilerini farklı alanlara uygulayabilen, kültüre ve sanata duyarlı, yaşam boyu öğrenmeyi ve kendini yenilemeyi ilke edinmiş, girişimci, rekabetçi, sosyal yönü gelişmiş yurtsever bireyler yetiştirmek" şeklinde belirlenmiştir.

Vizyon

Ulusal ve uluslararası alanda önde gelen meslek yüksekokullarına eşdeğer bir eğitim, araştırma ve uygulama kurumu olmak.

Değerler

İyi insan olma, yurtseverlik, çağdaşlık, öğrenci odaklılık, doğruluk ve güvenilirlik, katılımcılık, açık iletişim, bilimsellik, doğayı korumak, dürüstlük, etik değerlere bağlılık, yeniliklere açık olmak, liyakat, liderlik, sorumluluk, takım ruhu, toplumsal sorumluluk gibi değerleri benimsemekteyiz.

1.4 Eğitim-Öğretim Hizmeti Sunan Birimleri

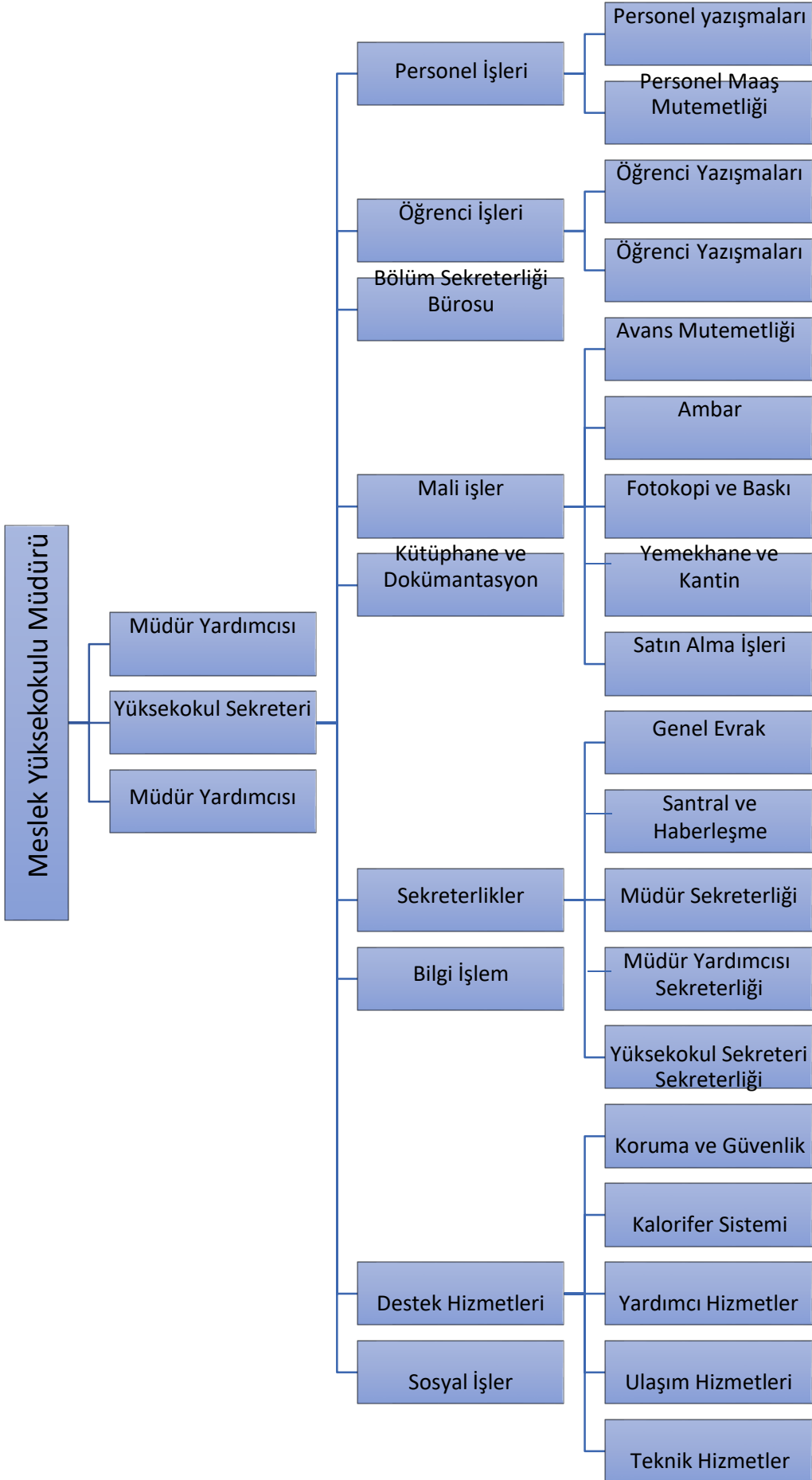
Yüksekokulumuzda ön lisans düzeyinde Muhasebe ve Vergi Bölümü altında Muhasebe ve Vergi Uygulamaları Programı, Otel Lokanta ve İkram Hizmetleri Bölümü altında Turizm ve Otel İşletmeciliği Programı, Bilgisayar Teknolojileri Bölümü altında Bilgisayar Programcılığı Programı, Elektronik ve Otomasyon Bölümü altında Elektronik Teknolojisi Programı, Makine ve Metal Teknolojileri Bölümü altında Kaynak Teknolojisi Programı, Hukuk Bölümü Altında Adalet Programı ve Çocuk Bakımı ve Gençlik Hizmetleri Bölümü altında Çocuk Gelişimi Programı 1. ve 2. öğretim olmak üzere Türkçe dilinde Eğitim-Öğretim vermektedir.

1.5 Araştırma Faaliyetinin Yürütüldüğü Birimleri

Yüksekokulumuzun AR-GE birimi bulunmamaktadır.

1.6 Yükseköğretim Kurumunun Organizasyonel Şeması

Birimimizin organizasyonel yapısına aşağıdaki şemada belirtilmiştir.



A.KALİTE GÜVENCESİ SİSTEMİ

Yüksekokulumuzda, sanayi, ticaret ve hizmet sektörünün ihtiyaç duyduğu mesleki bilgi ve beceriye sahip, bilimsel ve teknolojik yeniliklere açık, sorgulayıcı-yaratıcı düşünebilen, kendini ifade edebilen, mükemmele ulaşmayı hedefleyen, bölgemizin ve şehrimizin gelişmesine sosyal, kültürel ve ekonomik anlamda katkıda bulunabilecek, kendine verilen görev ve sorumlulukları istenilen kalite ve zamanda yerine getirebilecek nitelikli eleman yetiştirmek üzere eğitim verilmesi amaçlanmaktadır. Misyon, vizyon ve hedeflerimize ulaşabilmek için eğitim öğretime, bilimsel araştırmaya, tanıtıma, altyapıya vb. yönelik aşağıda sıralanan çeşitli amaçlar ile bunlara yönelik ölçme ve izleme kriterleri belirlenmiştir.

A.1. Misyon ve Stratejik Amaçlar

Misyon

Cide Rifat Ilgaz Meslek Yüksekokulu toplumun kendisinden beklediği görevin ve varlık nedeninin bilinciyle; "Atatürk İlke ve Devrimleri ışığında bilimsel, anlayışlı, çağdaş, demokrat, üretken, ülke ve dünya sorunlarına duyarlı, çözüm üreten, değişik koşullara uyum gösterebilen, geleceğe yönelik hedefleri olan, liderlik, iletişim ve eğitim teknolojileri unsurlarını kullanabilen, farklı bilim dalları arasında ilişki kurabilen, bilgilerini farklı alanlara uygulayabilen, kültüre ve sanata duyarlı, yaşam boyu öğrenmeyi ve kendini yenilemeyi ilke edinmiş, girişimci, rekabetçi, sosyal yönü gelişmiş yurtsever bireyler yetiştirmek" şeklinde belirlenmiştir.

Stratejik Amaçlar

Yüksekokulumuzun araştırma stratejisi, hedefleri ve bu hedeflerin kimler tarafından gerçekleştirileceği belirlenmiştir. Araştırma stratejimiz belirlenirken yüksekokulumuz ve üniversitemizin bilimsel ve teknolojik alandaki ulusal ve uluslararası rekabet gücünü artırmak ve mezunlarımızın donanımlı, ahlaklı ve kaliteli birer birey olarak topluma kazandırılması göz önünde bulundurulmuştur.

A.1.1. Misyon, vizyon, stratejik amaç ve hedefler

Başlık	A. KALİTE GÜVENCESİ SİSTEMİ	
Ölçüt	A.1. Misyon ve Stratejik Amaçlar	
Alt Ölçüt	A.1.1. Misyon, Vizyon, Stratejik Amaç ve Hedefler	Olgunluk Düzeyi: 3 Stratejik plan kapsamında stratejik amaçları ve hedefleri doğrultusunda kurumun tamamında yapılan uygulamalar bulunmaktadır ve bu uygulamalardan bazı sonuçlar elde edilmiştir. Ancak stratejik planın izlenmesi için gerekli mekanizmalar oluşturulmamıştır ve/veya stratejik plan ve/veya herhangi bir karar alma sürecinde kullanılmamaktadır.

Kanıtlar

Kastamonu Üniversitesi'nin stratejik planlarının yer aldığı rapor dört yılda bir oluşturulmaktadır (EK A.1.). Kastamonu Üniversitesi tüm birimlerinden almış olduğu bilgiler ışığında, stratejik hedef ve performanslarına dair bulguları paylaşmaktadır (EK A.2.). Ayrıca kalite güvencesinin ölçülmesine yönelik iç ve dış paydaşlara birtakım anketler uygulamakta ve bunların değerlendirilmesi yapılarak bazı sonuçlara ulaşılmaktadır (EK A.3.).

A.1.2.Kalite güvencesi, eğitim öğretim, araştırma geliştirme, toplumsal katkı ve yönetim sistemi politikaları

Başlık	A. KALİTE GÜVENCESİ SİSTEMİ	
Ölçüt	A.1. Misyon ve Stratejik Amaçlar	
Alt Ölçüt	A.1.2.Kalite güvencesi, eğitim öğretim, araştırma geliştirme, toplumsal katkı ve yönetim sistemi politikaları	Olgunluk Düzeyi: 4 Tüm alanlardaki kurumsal politikaların birbirleri ile olan ilişkileri kurulmuş ve politikalarındaki bu bütüncül yapı iç kalite güvence sistemini yönlendirmektedir; sonuçlar izlenmekte ve paydaşlarla birlikte değerlendirilerek önlemler alınmaktadır.

Kanıtlar

Yüksekokulumuz Kastamonu Üniversitesi Kalite Güvence Politikasını benimseyerek bu politika haricinde hususi bir kalite güvence politikası oluşturmamıştır. Kastamonu Üniversitesi Kalite Güvence Politikasına dair kanıtlar aşağıdaki gibi belgelenmiştir.

- Kastamonu Üniversitesinin izlemiş olduğu bir kalite güvencesi politikası bulunmaktadır. Yüksekokulumuz da bu politikayı benimsemiş haricinde bir politika oluşturmamıştır. <https://www.kastamonu.edu.tr/index.php/tr/kalite-guvencesi/kalite-guvencesi>
- Kastamonu Üniversitesi kalite güvencesi kontrollerinin sağlanması için kurulmuş komisyonlar mevcuttur. <https://www.kastamonu.edu.tr/index.php/tr/kalite-guvencesi/komisyonlar>
- Kastamonu Üniversitesi kalite güvencesi kontrollerinin sağlanması için kurulmuş alt komisyonlar mevcuttur. <https://www.kastamonu.edu.tr/index.php/tr/kalite-guvencesi/alt-komisyonlar>
- Kastamonu Üniversitesi kalite güvencesini Yükseköğretim Kalite Güvencesi Yönetmenliğine göre gerçekleştirmektedir. <https://www.resmigazete.gov.tr/eskiler/2015/07/20150723-3.htm>

- Kastamonu Üniversitesi yükseköğretim alanında faaliyet gösteren dış değerlendirme ve akreditasyon kuruluşlarının yetkilendirilmesine ilişkin bir yönergeye sahiptir. <https://www.kastamonu.edu.tr/images/kalite-guvencesi/yuksekogretim-yonerge.pdf>
- Kastamonu Üniversitesi Kalite Güvencesi Yönergesine sahiptir. <https://www.kastamonu.edu.tr/images/kalite-guvencesi/KASTAMONU-UNIVERSITESI-KALITE-GUVENCESI-YONERGESI.pdf>
- Kastamonu Üniversitesi web sitesinde Kurumsal Dış Değerlendirme Ölçütlerini paylaşmıştır. <https://www.kastamonu.edu.tr/images/kalite-guvencesi/yok-kurumsal-dis-degerlendirme-olcutleri.pdf>
- Kastamonu Üniversitesi web sitesinde Kurumsal Dış Değerlendirme Kılavuzunu paylaşmıştır. <https://www.kastamonu.edu.tr/images/kalite-guvencesi/KURUMSAL-DIS-DEGERLENDIRME-KILAVUZU.pdf>
- Kastamonu Üniversitesi web sitesinde Kurum içi komisyon toplantılarını paylaşmıştır. <https://www.kastamonu.edu.tr/index.php/tr/kalite-guvencesi/kurum-ici-komisyon-toplantilari>
- Kastamonu Üniversitesi web sitesinde yıl bazlı Kurumsal İç Değerlendirme Raporlarını paylaşmıştır. <https://www.kastamonu.edu.tr/index.php/tr/kalite-guvencesi/kurumsal-ic-degerlendirme-raporlari>

A.1.3. Kurumsal performans yönetimi

Başlık	A. KALİTE GÜVENCESİ SİSTEMİ	
Ölçüt	A.1. Misyon ve Stratejik Amaçlar	
Alt Ölçüt	A.1.3. Kurumsal performans yönetimi	<p>Olgunluk Düzeyi: 3</p> <p>Tüm alanlarla ilişkili olarak performans göstergeleri ve anahtar performans göstergeleri belirlenmiştir. Ancak bu göstergelerin izlenmesi sistematik olmayan ve tüm alanları kapsamayan şekilde yapılmaktadır.</p>

Kanıtlar

Kastamonu Üniversitesi'nin çeşitli alanlarında performans göstergelerine ulaşmak mümkündür (EK A.4.).

A.2. İç Kalite Güvencesi

Yüksekokulumuz, Kastamonu Üniversitesinin iç kalite güvencesi sistemini benimsemiştir. Bunun haricinde bir iç kalite güvencesi sistemi geliştirmemiştir.

A.2.1. Kalite komisyonu

Başlık	B. KALİTE GÜVENCESİ SİSTEMİ	
Ölçüt	A.2. İç Kalite Güvencesi	
Alt Ölçüt	A.2.1. Kalite Komisyonu	Olgunluk Düzeyi: 4 Kalite komisyonu ve komisyona destek olmak amacıyla oluşturulan kalite odaklı organizasyonel yapılar; yetki, görev ve sorumlulukları doğrultusunda sistematik ve kurumdaki bütüncül kalite yönetimi kapsamında çalışmalarını yürütmekte; yürütülen uygulamalardan elde edilen bulgular izlenmekte ve izlem sonuçları değerlendirilerek iyileştirmeler gerçekleştirilmektedir.

Kanıtlar

- Kastamonu Üniversitesi Kalite Komisyonu Çalışma Usul ve Esaslarını web sitesinde paylaşmıştır.
<https://api.yokak.gov.tr/Storage/kastamonu/2018/ProofFiles/KASTAMONU-UNIVERSITESI-KALITE-GUVENCESI-YONERGESI.pdf>
- Kastamonu Üniversitesi Kalite Komisyonunun organizasyon yapısını, üye dağılımını ve temsil edilen birimleri web sitesinde paylaşmıştır.
<https://www.kastamonu.edu.tr/index.php/tr/156-kalite-guvencesi/3011-birim-kalite-ve-akreditasyon-komisyonu>
- Kastamonu Üniversitesi Kalite Komisyonunun idari destek yapılanmasını web sitesinde paylaşmıştır.
<https://www.kastamonu.edu.tr/index.php/tr/156-kalite-guvencesi/3009-kalite-guvence-sistemi>
- Kastamonu Üniversitesi Birim düzeyinde kalite yapılanmaları ve çalışma gruplarını web sitesinde paylaşmıştır.
<https://www.kastamonu.edu.tr/index.php/tr/156-kalite-guvencesi/3011-birim-kalite-ve-akreditasyon-komisyonu>

- Kastamonu Üniversitesi Kalite Komisyonunun idari destek yapılanması senato kararını web sitesinde paylaşmıştır.
https://www.kastamonu.edu.tr/images/dokumanlar/idaribirimler/strateji/Kalite_Guvencesi/degerlendirme-dokumanlari/Kalite_komisyonu.pdf
- Kastamonu Üniversitesi kalite çalışmalarıyla yürürlüğe giren Senato kararlarını web sitesinde paylaşmıştır.
<https://api.yokak.gov.tr/Storage/kastamonu/2018/ProofFiles/KU-KALITE-GUVENCE-SISTEMI-SURECI.pdf>
- Kastamonu Üniversitesi Üst yönetim kararlarını web sitesinde paylaşmıştır.
<https://api.yokak.gov.tr/Storage/kastamonu/2018/ProofFiles/KU-KALITE-GUVENCE-SISTEMI-SURECI.pdf>
- Kastamonu Üniversitesi Standart uygulamalar ve mevzuatın yanı sıra; kurumun ihtiyaçları doğrultusunda geliştirdiği özgün yaklaşım ve uygulamalarına ilişkin kanıtları web sitesinde paylaşmıştır.
<https://api.yokak.gov.tr/Storage/kastamonu/2018/ProofFiles/KU-KALITE-GUVENCE-SISTEMI-SURECI.pdf>

A.2.2. İç kalite güvencesi mekanizmaları (PUKÖ çevrimleri, takvim, birimlerin yapısı)

Başlık	B. KALİTE GÜVENCESİ SİSTEMİ	
Ölçüt	A.2. İç Kalite Güvencesi	
Alt Ölçüt	A.2.2. İç kalite güvencesi mekanizmaları (PUKÖ çevrimleri, takvim, birimlerin yapısı)	Olgunluk Düzeyi: 4 Kurumda tüm birimleri ve süreçleri kapsayan iç kalite güvencesi mekanizmaları, tanımlı süreçler bütüncül bir kalite yönetimi anlayışı kapsamında sistematik olarak yürütülmektedir; yürütülen uygulamalardan elde edilen bulgular izlenmekte ve izlem sonuçları paydaşlarla birlikte değerlendirilerek iyileştirmeler gerçekleştirilmektedir.

Kanıtlar

- Kastamonu Üniversitesi kalite süreçlerini, organizasyonel yapılanmasını, periyodik bilgilendirme ve tanıtım toplantılarını, paydaş katılımına ilişkin belgeleri, senato ve yönetim kurulu kararları ve yıllık iyileştirme raporlarını web sitesinde paylaşmıştır.
<https://api.yokak.gov.tr/Storage/kastamonu/2018/ProofFiles/KU-KALITE-GUVENCE-SISTEMI-SURECI.pdf>

A.2.3. Liderlik ve kalite güvencesi kültürü

Başlık	B. KALİTE GÜVENCESİ SİSTEMİ	
Ölçüt	A.2. İç Kalite Güvencesi	
Alt Ölçüt	A.2.3. Liderlik ve kalite güvencesi kültürü	Olgunluk Düzeyi: 2 Kurumda kalite güvencesi kültürünü destekleyen kurumsal kültür ve liderlik yaklaşımı oluşturmak üzere planlar bulunmaktadır. Ancak bu ilanlar doğrultusunda yapılmış uygulamalar bulunmamaktadır veya tüm alanları ve birimleri kapsamayan uygulamalar bulunmaktadır.

Kanıtlar

- Kastamonu üniversitesi standart uygulamalar ve mevzuatın yanı sıra; kurumun ihtiyaçları doğrultusunda geliştirdiği özgün yaklaşım ve uygulamalarına ilişkin kanıtları web sitesinde paylaşmıştır.

<https://api.yokak.gov.tr/Storage/kastamonu/2018/ProofFiles/KU-KALITE-GUVENCE-SISTEMI-SURECL.pdf>

A.3. Paydaş Katılımı

Kastamonu Üniversitesi, iç ve dış paydaşların kalite güvencesi sistemine katılımını ve katkı vermesini sağlamaya çalışmaktadır.

A.3.1. İç ve dış paydaşların kalite güvencesi, eğitim ve öğretim, araştırma ve geliştirme, yönetim ve uluslararasılaşma süreçlerine katılımı

Başlık	C. KALİTE GÜVENCESİ SİSTEMİ	
Ölçüt	A.3. Paydaş Katılımı	
Alt Ölçüt	A.3.1. İç ve dış paydaşların kalite güvencesi, eğitim ve öğretim, araştırma ve geliştirme, yönetim ve uluslararasılaşma süreçlerine katılımı	Olgunluk Düzeyi: 3 Kurumda yürütülen tüm süreçlerle ilişkili olarak belirlenmiş olan paydaşların süreçlere ve karar alma mekanizmalarına katılımı sağlanmıştır ve bu etkileşimden bazı uygulama sonuçları elde edilmiştir. Ancak tüm bu uygulamalar kurumdaki bütüncül kalite yönetimi kapsamında yürütülmemektedir ve bu uygulamaların sonuçları izlenmemektedir.

Kanıtlar

- Kastamonu Üniversitesi İç ve dış paydaş listesini web sitesinde paylaşmıştır. https://www.kastamonu.edu.tr/images/dokumanlar/anasayfaduyurulari/2015/StratejikPlan_20152019.pdf
- Kastamonu Üniversitesi iç ve dış paydaş veri toplama süreçleri ve analiz sonuçlarını web sitesinde paylaşmaktadır. https://www.kastamonu.edu.tr/images/dokumanlar/anasayfaduyurulari/2015/StratejikPlan_20152019.pdf

A.4. Uluslararasılaşma

Kastamonu Üniversitesi, uluslararasılaşma stratejisi ve hedefleri doğrultusunda yürüttüğü faaliyetleri periyodik olarak izlemeye ve sürekli iyileştirmeye çalışmaktadır.

A.4.1. İç ve dış paydaşların kalite güvencesi, eğitim ve öğretim, araştırma ve geliştirme, yönetim ve uluslararasılaşma süreçlerine katılımı

Başlık	A. KALİTE GÜVENCESİ SİSTEMİ	
Ölçüt	A.4. Uluslararasılaşma	
Alt Ölçüt	A.4.1. İç ve dış paydaşların kalite güvencesi, eğitim ve öğretim, araştırma ve geliştirme, yönetim ve uluslararasılaşma süreçlerine katılımı	Olgunluk Düzeyi: 3 Kurumun eğitim ve öğretim, araştırma ve geliştirme ve toplumsal katkı fonksiyonlarının tümünü dikkate alan uluslararasılaşma politikası doğrultusunda bazı uygulamaları bulunmaktadır ve bu uygulamalardan bazı sonuçlar elde edilmiştir. Ancak bu uygulamaların sonuçları izlenmemektedir.

Kanıtlar

- Kastamonu Üniversitesi'nin uluslararasılaşma altında Erasmus politika belgeleri mevcuttur. <https://erasmus.kastamonu.edu.tr/images/dokumanlar/duyurular/2017/Scanpolicystatemen t.pdf>
- [Kastamonu Üniversitesi](https://www.kastamonu.edu.tr/index.php/tr/koordinatorklukler/dis-iliskiler-koordinatorklugu/disiliskiler) Uluslararası protokol ve iş birliği uygulamalarına web sitesinde yer vermiştir. <https://www.kastamonu.edu.tr/index.php/tr/koordinatorklukler/dis-iliskiler-koordinatorklugu/disiliskiler>
- Kastamonu Üniversitesi Uluslararası protokol listesini web sitesinde paylaşmaktadır. <https://www.kastamonu.edu.tr/index.php/tr/bilgi/milletlerarasi-ikili-anlasmalar-tr>

- Kastamonu Üniversitesi Uluslararasılaşma politikalarına ve Paydaş katılımına ilişkin göstergelerin izlenmesi ve değerlendirilmesine ilişkin belgeleri web sitesinde yayınlamaktadır.

<https://api.yokak.gov.tr/Storage/kastamonu/2018/ProofFiles/KU-KALITE-GUVENCE-SISTEMI-SURECI.pdf>

A.4.2. Uluslararasılaşma süreçlerinin yönetimi ve organizasyonel yapısı

Başlık	A. KALİTE GÜVENCESİ SİSTEMİ	
Ölçüt	A.4. Uluslararasılaşma	
Alt Ölçüt	A.4.2. Uluslararasılaşma süreçlerinin yönetimi ve organizasyonel yapısı	<p>Olgunluk Düzeyi: 3</p> <p>Uluslararasılaşma süreçlerinin yönetimi ve organizasyonel yapısına ilişkin planlamalar bulunmamaktadır.</p> <p>Kurumun uluslararasılaşma süreçlerinin yönetim ve organizasyonel yapısına ilişkin planlamalar bulunmaktadır. Ancak bu planlar doğrultusunda yapılmış uygulamalar bulunmamaktadır.</p> <p>Kurumda uluslararasılaşma süreçlerinin yönetimi ve organizasyonel yapısı kurumsal tercihler yönünde uygulamaya konularak bazı sonuçlar elde edilmiştir. Ancak bu sonuçlar izlenmemektedir.</p>

Kanıtlar

- Kastamonu Üniversitesi Erasmus faaliyetlerini yürüten birimler ve bu birimlere ait koordinatörler Kastamonu Üniversitesi web sitesinde ilan edilmiştir.
<https://erasmus.kastamonu.edu.tr/index.php/2014-08-21-09-53-23>
- Kastamonu Üniversitesi Mevlâna faaliyetlerini yürüten birimler ve bu birimlere ait koordinatörler Kastamonu Üniversitesi web sitesinde ilan edilmiştir.
<https://www.kastamonu.edu.tr/index.php/tr/koordinatorklukler/mevlana-degisim-programi/birim-koordinatorkleri>
- Kastamonu Üniversitesi Erasmustan sorumlu personeli web sitesinde ilan etmiştir.
<https://erasmus.kastamonu.edu.tr/index.php/erasmus/erasmus-personeli>
- Kastamonu Üniversitesi uluslararasılaşma da süreçlerin yönetimi için oluşturduğu organizasyon şemasını web sitesinde paylaşmıştır.
<https://www.kastamonu.edu.tr/index.php/tr/koordinatorklukler/dis-iliskiler-koordinatorklugu>
- Kastamonu Üniversitesi paydaş katılımına ilişkin kanıtları web sitesinde ilan etmektedir.
<https://erasmus.kastamonu.edu.tr/index.php/erasmus/tumduyurular>
- Kastamonu Üniversitesi bünyesinde yer alan birimlerin Erasmus anlaşmaları üniversitenin web sitesinde ilan edilmiştir.
<https://erasmus.kastamonu.edu.tr/index.php/2014-08-21-09-53-26>

- Kastamonu Üniversitesi Bölüm ve birim koordinatörlerinin görevlerini ve yükseköğretim alanında Erasmus projelerini web sitesinde ilan etmiştir. <https://erasmus.kastamonu.edu.tr/index.php/belge-ve-dokumanlar>
- Kastamonu Üniversitesi Erasmus personeli çalışma programını web sitesinde paylaşmıştır. <https://erasmus.kastamonu.edu.tr/index.php/42-erasmus/166-calisma-programimiz>

A.4.3. Uluslararasılaşma kaynakları

Başlık	A. KALİTE GÜVENCESİ SİSTEMİ	
Ölçüt	A.4. Uluslararasılaşma	
Alt Ölçüt	A.4.3. Uluslararasılaşma kaynakları	<p>Olgunluk Düzeyi: 4</p> <p>Kurumda fiziki teknik ve mali kaynaklar, uluslararasılaşma faaliyetlerini destekleyecek ve tüm birimleri kapsayacak şekilde yönetilmektedir. Tüm bu uygulamalardan elde edilen bulgular, sistematik olarak izlenmekte ve izlem sonuçları paydaşlarla birlikte değerlendirilerek önlemler alınmakta ve ihtiyaçlar/talepler doğrultusunda kaynaklar çeşitlendirilmektedir</p>

Kanıtlar

- Kastamonu Üniversitesi Uluslararası Burs kuruluşlarını web sitesinde paylaşmıştır. <https://www.kastamonu.edu.tr/index.php/tr/koordinatorklukler/dis-iliskiler-koordinatorklugu/uluslararasisiburskuruluslari>
- Kastamonu Üniversitesi Mevlâna değişim programı kapsamında öğrenci ve öğretim elemanı bilgileri ve ödeme detayını web sitesinde paylaşmaktadır. https://www.kastamonu.edu.tr/images/mevlana/2019-2020/2019-2020_Mevlana_De%C4%9Fi%C5%9Fim_Program%C4%B1_Sonu%C3%A7lar%C4%B1.pdf
- Kastamonu Üniversitesi Mevlâna Programı ikili protokollerin listesini web sitesinde paylaşmıştır. <https://www.kastamonu.edu.tr/index.php/tr/koordinatorklukler/mevlana-degisim-programi/karsilikli-anlasmalar>
- Kastamonu Üniversitesi Mevlâna Programı yönetmeliği, mali esasları ve ücretleri hakkında bilgileri web sitesinde paylaşmıştır. <https://www.kastamonu.edu.tr/index.php/tr/koordinatorklukler/mevlana-degisim-programi/mevzaut>
- Kastamonu Üniversitesi Erasmus Programı hareketlilik verileri, hibe hesaplama tablosu ve sayılarla Erasmus bilgilerini web sitesinde paylaşmıştır. <https://erasmus.kastamonu.edu.tr/index.php/erasmus/sayilarla-erasmus>

A.4.4. Uluslararasılaşma performansının izlenmesi ve iyileştirilmesi

Başlık	A. KALİTE GÜVENCESİ SİSTEMİ	
Ölçüt	A.4. Uluslararasılaşma	
Alt Ölçüt	A.4.4. Uluslararasılaşma performansının izlenmesi ve iyileştirilmesi	Olgunluk Düzeyi: 4 Kurumda uluslararasılaşma hedefleri doğrultusunda çalışma yapan birimlerin uluslararasılaşma performansı izlenerek değerlendirilmekte ve karar alma süreçlerinde kullanılmaktadır. Buna ilişkin uygulamalar düzenli olarak izlenmekte ve izlem sonuçları paydaşlarla birlikte değerlendirilerek önlemler alınmaktadır.

Kanıtlar

- Kastamonu Üniversitesi uluslararasılaşma performansını izlemek üzere kullandığı göstergelere web sitesinde paylaşmıştır.

<https://api.yokak.gov.tr/Storage/kastamonu/2018/ProofFiles/KU-KALITE-GUVENCE-SISTEMI-SURECI.pdf>

B. EĞİTİM VE ÖĞRETİM

Cide Rıfat Ilgaz Meslek Yüksekokulu'nda eğitim-öğretim sürecini sürekli izlenmekte ve gerekli düzenlemeler yapılmaktadır. Eğitim ve öğretim sürecinde bazı uygulamalar Kastamonu Üniversitesinin yönetmeliklerine ve uygulama biçimine göre şekillenmekte, programların ve fiziki altyapıların iyileştirilmesi mevcut bütçe koşullarına göre yapılmaktadır.

B.1. Programların Tasarımı ve Onayı

Cide Rıfat Ilgaz Meslek Yüksekokulu, yürüttüğü programların tasarımını, öğretim programlarının amaçlarına ve öğrenme çıktılarına uygun olarak yapmaktadır. Programların yeterlilikleri, Türkiye Yükseköğretim Yeterlilikleri Çerçevesini esas alacak şekilde tanımlanmaktadır.

B.1.1. Programların tasarımı ve onayı

Başlık	B. EĞİTİM VE ÖĞRETİM	
Ölçüt	B.1. Programların Tasarımı ve Onayı	
Alt Ölçüt	B.1.1. Programların Tasarımı ve Onayı	Olgunluk Düzeyi:3 Kurumda tüm programların tasarımı ve onayına ilişkin tanımlı süreçler doğrultusunda uygulamalar gerçekleştirilmiş ve bu uygulamalardan bazı sonuçlar elde edilmiştir. Ancak bu uygulamaların sonuçlarının izlenmesi yapılmamaktadır.

Kanıtlar

- Cide Rıfat Ilgaz Meslek Yüksekokulunda bulunan bölümlerin bilgi paketleri mevcuttur. Bilgi paketlerinin güncel hali web sitesinde paylaşılmıştır. <https://obs.kastamonu.edu.tr/oibs/bologna/start.aspx?gkm>

- Kastamonu Üniversitesi 2015-2019 Yılı Stratejik Planının da belirtilen program tasarımları doğrultusunda birtakım gelişmeler sağlanmıştır. Web sitesinde paylaşılmıştır.

<https://www.kastamonu.edu.tr/index.php/tr/menu-stratejik-planlama>

B.1.2. Program amaçları, çıktıları ve programın TYYÇ uyumu

Başlık	B. EĞİTİM VE ÖĞRETİM	
Ölçüt	B.1. Programların Tasarımı ve Onayı	
Alt Ölçüt	B.1.2. Program amaçları, çıktıları ve programın TYYÇ uyumu	<p>Olgunluk Düzeyi: 3</p> <p>Tüm programların amaçları, çıktıları ve bunların TYYÇ uyumu tanımlanmış, ilan edilmiştir ve eğitim-öğretimle ilgili uygulamalarla ilişkilendirilmiştir. Ancak bu uygulamaların sonuçlarının izlenmesi yapılmamaktadır.</p>

Kanıtlar

- Tüm programların amaçları, çıktıları ve bunların TYYÇ uyumu tanımlanmış ve eğitim-öğretimle ilgili uygulamalarla ilişkilendirilmiş KÜ Bologna web sayfasında belirtilen TYYÇ ve program yeterliliklerinin ilişkilendirildiği web sayfasında ilan edilmiştir.

<https://obs.kastamonu.edu.tr/oibs/bologna>

B.1.3. Ders kazanımlarının program çıktıları ile eşleştirilmesi

Başlık	B. EĞİTİM VE ÖĞRETİM	
Ölçüt	B.1. Programların Tasarımı ve Onayı	
Alt Ölçüt	B.1.3. Ders kazanımlarının program çıktıları ile eşleştirilmesi	<p>Olgunluk Düzeyi: 3</p> <p>Tüm programlarda dersin bilişsel seviyesini (Bloom seviyesini) açıkça belirten ders kazanımları ile program çıktıları eşleştirilmiş ve bu eşleştirme ilan edilerek, eğitim öğretimle ilgili uygulamalara (ders profilleri ve izlenceler gibi) yansıtılmıştır. Ancak bu uygulamaların sonuçlarının izlenmesi yapılmamaktadır.</p>

Kanıtlar

- Tüm programlarda dersin bilişsel seviyesini (Bloom seviyesini) açıkça belirten ders kazanımları ile program çıktıları eşleştirilmiş ve bu eşleştirme ilan edilerek eğitim öğretimle ilgili uygulamalara yansıtılmıştır. KÜ Bologna web sayfasında belirtilen ders ve program yeterliliklerinin ilişkilendirildiği web sayfasında ilan edilmiştir. <https://obs.kastamonu.edu.tr/oibs/bologna>

B.1.4. Programın yapısı ve ders dağılım dengesi (Zorunlu-seçmeli ders dağılım dengesi; alan ve meslek bilgisi ile genel kültür dersleri dengesi, kültürel derinlik kazanma, farklı disiplinleri tanıma imkanları)

Başlık	B. EĞİTİM VE ÖĞRETİM	
Ölçüt	B.1. Programların Tasarımı ve Onayı	
Alt Ölçüt	B.1.4. Programın yapısı ve ders dağılım dengesi (Zorunlu-seçmeli ders dağılım dengesi; alan ve meslek ilgisi ile genel kültür dersleri dengesi, kültürel derinlik kazanma, farklı disiplinleri tanıma imkanları)	Olgunluk Düzeyi: 3 Tüm programlarda program ve ders bilgi paketleri, yapı ve ders dağılım dengesi (alan ve meslek bilgisi ile genel kültür dersleri dengesi, kültürel derinlik kazanma, farklı disiplinleri tanıma imkânları vb.) gözetilerek hazırlanmıştır. Ancak bu uygulamaların sonuçlarının izlenmesi yapılmamaktadır.

Kanıtlar

- Tüm programlarda program ve ders bilgi paketleri, yapı ve ders dağılım dengesi gözetilerek hazırlanmış ve KÜ Bologna web sayfasında belirtilen program ve ders bilgi paketlerinin ilişkilendirildiği web sayfasında ilan edilmiştir. <https://obs.kastamonu.edu.tr/oibs/bologna>

B.1.5. Öğrenci iş yüküne dayalı tasarım

Başlık	B. EĞİTİM VE ÖĞRETİM	
Ölçüt	B.1. Programların Tasarımı ve Onayı	
Alt Ölçüt	B.1.5. Öğrenci iş yüküne dayalı tasarım	Olgunluk Düzeyi: 3 Tüm programlarda tanımlanmış olan öğrenci iş yükleri, paydaşlarla paylaşmakta (program ve ders bilgi paketleri yoluyla) ve eğitim-öğretimle ilgili tüm uygulamalarda (öğrenci hareketliliği, önceki

	öğrenmelerin tanınması vb.) kullanılmaktadır. Ancak öğrenci iş yükü ve bununla ilgili uygulamaların sonuçlarının izlenmesi yapılmamaktadır.
--	---

Kanıtlar

- Tüm programlarda tanımlanmış olan öğrenci iş yükleri paydaşlarla paylaşılmakta ve eğitim-öğretimle ilgili tüm uygulamalarda kullanılmaktadır. Web sitesinde ilan edilmiştir.
<https://obs.kastamonu.edu.tr/oibs/bologna>
- Öğrenci iş yükü kredileri mesleki uygulamalar, değişim programları, staj ve projeler için aşağıda verilen linklerde tanımlanmıştır.
- Cide Rıfat Ilgaz Meslek Yüksekokulu Staj Yönergesine ilişkin erişim sayfası;
https://cide.kastamonu.edu.tr/images/2018/dokumanlar/Staj/Staj_Yonergesi.pdf
- Kastamonu Üniversitesi Erasmus Değişim programına ilişkin erişim sayfası;
<https://erasmus.kastamonu.edu.tr/>
- Cide Rıfat Ilgaz Meslek Yüksekokulu Erasmus Anlaşmalarına ilişkin erişim sayfası;
<https://cide.kastamonu.edu.tr/index.php/tr/ic-kontrol/erasmus>
- Cide Rıfat Ilgaz Meslek Yüksekokulu Farabi değişim programına ilişkin erişim sayfası;
<https://cide.kastamonu.edu.tr/index.php/tr/ic-kontrol/farabi>
- Cide Rıfat Ilgaz Meslek Yüksekokulu Mevlâna değişim programına ilişkin erişim sayfası;
<https://cide.kastamonu.edu.tr/index.php/tr/ic-kontrol/mevlana>

B.1.6. Ölçme ve değerlendirme

Başlık	B. EĞİTİM VE ÖĞRETİM	
Ölçüt	B.1. Programların Tasarımı ve Onayı	
Alt Ölçüt	B.1.6. Ölçme ve değerlendirme	<p>Olgunluk Düzeyi: 3</p> <p>Programlarda yeterlilik temelli ölçme ve değerlendirme sisteminin tasarımı tüm programları kapsamaktadır ve tasarımın uygulanmasından bazı sonuçlar elde edilmiştir. Ancak tasarlanan bu ölçme ve değerlendirme sisteminin sonuçlarının izlenmesi yapılmamaktadır.</p>

Kanıtlar

- Programlarda yeterlilik temelli ölçme ve değerlendirme sisteminin tasarımı Kastamonu Üniversitesi Eğitim Öğretim ve Sınav Yönetmeliğine göre yapılmaktadır. Erişim sayfası; <https://www.kastamonu.edu.tr/index.php/tr/basin-yayin/9-yonetim-makaleleri-tr/8-yonetim-yonetim-ve-yonergeler-tr>
- İşyeri eğitiminin değerlendirilmesi Cide Rıfat Ilgaz Meslek Yüksekokulu Staj Yönergesine göre yapılmaktadır. Web sayfasında ilan edilmiştir. https://cide.kastamonu.edu.tr/images/2018/dokumanlar/Staj/Staj_Yonergesi.pdf

B.2. Öğrenci Kabulü ve Gelişimi

Cide Rıfat Ilgaz Meslek Yüksekokulu öğrenci kabullerine yönelik açık kriterler belirlemekte; diploma, derece ve diğer yeterliliklerin tanımlanmasında Kastamonu Üniversitesinin bünyesinde hareket etmektedir. Öğrenci kabul tarihlerinde kurum akademik ve idari personeli tarafından yönlendirici hizmetler sunulmaktadır.

B.2.1. Öğrenci kabulü ve önceki öğrenmenin tanınması ve kredilendirilmesi (Örgün eğitim, yaygın eğitim ve serbest öğrenme yoluyla edinilen bilgi ve beceriler)

Başlık	B. EĞİTİM VE ÖĞRETİM	
Ölçüt	B.2. Öğrenci Kabulü ve Gelişimi	
Alt Ölçüt	B.2.1. Öğrenci kabulü ve önceki öğrenmenin tanınması ve kredilendirilmesi (Örgün eğitim, yaygın eğitim ve serbest öğrenme yoluyla edinilen bilgi ve beceriler)	<p>Olgunluk Düzeyi: 2</p> <p>Kurumda öğrenci kabulü, önceki öğrenmenin tanınmasına veya kredilendirilmesine ilişkin, yayımlanarak kamuoyu erişimine açılmış tanımlı kriterler ve süreçler vardır. Ancak bu durum ve uygulamalar kurumdaki tüm alanları kapsamamaktadır.</p>

Kanıtlar

- Cide Rıfat Ilgaz Meslek Yüksekokuluna yatay geçiş yapacak öğrencilerin kabulü Kastamonu Üniversitesi Yatay Geçiş Yönergesine göre yapılmaktadır. Erişim sayfası; <https://www.kastamonu.edu.tr/index.php/tr/basin-yayin/9-yonetim-makaleleri-tr/8-yonetim-yonetim-ve-yonergeler-tr>
- KÜ Bologna web sayfasında belirtilen program ve ders bilgi paketleri kamuoyunun erişimine sunulmuştur. <https://obs.kastamonu.edu.tr/oibs/bologna>

B.2.2. Diploma, derece ve diğer yeterliliklerin tanınması ve sertifikalandırılması

Başlık	B. EĞİTİM VE ÖĞRETİM	
Ölçüt	B.2. Öğrenci Kabulü ve Gelişimi	
Alt Ölçüt	B.2.2. Diploma, derece ve diğer yeterliliklerin tanınması ve sertifikalandırılması	Olgunluk Düzeyi: 3 Tüm programlarda tanımlanmış olan öğrenci iş yükleri, paydaşlarla paylaşmakta (program ve ders bilgi paketleri yoluyla) ve eğitim-öğretimle ilgili tüm uygulamalarda (öğrenci hareketliliği, önceki öğrenmelerin tanınması vb.) kullanılmaktadır. Ancak öğrenci iş yükü ve bununla ilgili uygulamaların sonuçlarının izlenmesi yapılmamaktadır.

Kanıtlar

- Tüm programlarda tanımlanmış olan öğrenci iş yükleri, paydaşlarla program ve ders bilgi paketleri yoluyla paylaşmaktadır. Kastamonu Üniversitesi Bologna web sayfasında belirtilen program ve ders bilgi paketlerinin ilişkilendirildiği erişim sayfası; <https://obs.kastamonu.edu.tr/oibs/bologna>
- Eğitim ve Öğretim ile ilgili öğrenmeler paydaşların erişimine açıktır. Programlar arasında Geçiş, Çift Ana dal, Yan Dal ile Kurumlar Arası Kredi Transferi Yapılması Esaslarına İlişkin Yönetmeliğe ilişkin erişim sayfası; <https://www.kastamonu.edu.tr/index.php/tr/basin-yayin/9-yonetim-makaleleri-tr/8-yonetim-yonetim-ve-yonergeler-tr>

B.3. Öğrenci Merkezli Öğrenme, Öğretme ve Değerlendirme

Cide Rıfat Ilgaz Meslek Yüksekokulu öğrencilerin öğrenim süresince öğrencilerin programların daha önce belirlenmiş öğrenme çıktılarına ulaşmalarını sağlamak amacıyla gerekli tedbirleri almakta ve bu amaçları geliştirmek için yeni güncellemelere yer vermektedir. Ayrıca aktif ve öğrenci katılımlı öğrenme strateji ve yöntemleri belirleyerek öğrenme ortamını verimli hale getirmektedir. Ölçme ve değerlendirme süreçlerinde de öğrenci merkezli ve yeterlilik temelli bir

yaklaşım benimsenmelidir.

B.3.1. Öğretim yöntem ve teknikleri (Aktif, disiplinler arası çalışma, etkileşimli, araştırma/öğrenme odaklı)

Başlık	B. EĞİTİM VE ÖĞRETİM	
Ölçüt	B.3. Öğrenci Merkezli Öğrenme, Öğretme ve Değerlendirme	
Alt Ölçüt	B.3.1. Öğretim yöntem ve teknikleri (Aktif, disiplinler arası çalışma, etkileşimli, araştırma/öğrenme odaklı)	Olgunluk Düzeyi: 4 Öğrenme-öğretme süreçlerinde aktif ve etkileşimli öğrenci katılımını sağlayan güncel, disiplinler arası çalışmaya teşvik eden ve araştırma/öğrenme ve öğrenci odaklı öğretim yaklaşımı uygulamalarından elde edilen bulgular, sistematik olarak izlenerek paydaşlarla birlikte değerlendirilmekte ve izlem sonuçlarına göre önlem alınmaktadır.

Kanıtlar

- Öğrenme-öğretme süreçlerinde aktif ve etkileşimli öğrenci katılımını sağlamak amacıyla Cide Rıfat Ilgaz Meslek Yüksekokulumuzda bilgilendirme toplantıları yapılmaktadır. Erişim sayfası;
<https://cide.kastamonu.edu.tr/index.php/tr/bilgi-sistemleri/haberler-tr/3169>
- Öğrenme-öğretme süreçlerinde aktif ve etkileşimli öğrenci katılımını sağlamak amacıyla Cide Rıfat Ilgaz Meslek Yüksekokulumuzda bilgilendirme toplantıları yapılmaktadır. Erişim Sayfası; Öğrencilerimize Erasmus Kapsamında Portekiz Minho Üniversitesi Tanıtımı Gerçekleştirildi;
<https://cide.kastamonu.edu.tr/index.php/tr/bilgi-sistemleri/haberler-tr/3167-ogrencilerimize-erasmus-kapsaminda-portekiz-minho-universitesi-tanitimi-gerceklestirildi>
- Öğrenme-Öğretme sürecinde öğrencinin aktif katılımının sağlandığı sergi çalışması yapılmıştır. Kaynak Teknolojisi Programı Proje Sergisi erişim sayfası;
<https://cide.kastamonu.edu.tr/index.php/tr/bilgi-sistemleri/haberler-tr/3152-kaynak-teknolojisi-programi-proje-sergisi>

- Öğrenme-Öğretme sürecinde öğrencinin aktif katılımının sağlandığı sergi çalışması yapılmıştır. Yüksekokulumuz Çocuk Gelişimi Programı Tarafından Renkli Dünyam İsimli Sergi ve Etkinlik Düzenlendi erişim sayfası;
<https://cide.kastamonu.edu.tr/index.php/tr/bilgi-sistemleri/haberler-tr/3131-yuksekokulumuz-cocuk-gelisimi-programi-tarafindan-renkli-dunyam-isimli-sergi-ve-etkinlik-duzenlendi>

B.3.2. Ölçme ve değerlendirme (Öğrencilerin özelliklerine ve öğrenme düzeylerine göre farklılaştırılmış alternatif ölçme yöntem ve tekniklerine yer verme gibi)

Başlık	B. EĞİTİM VE ÖĞRETİM	
Ölçüt	B.3. Öğrenci Merkezli Öğrenme, Öğretme ve Değerlendirme	
Alt Ölçüt	B.3.2. Ölçme ve değerlendirme (Öğrencilerin özelliklerine ve öğrenme düzeylerine göre farklılaştırılmış alternatif ölçme yöntem ve tekniklerine yer verme gibi)	Olgunluk Düzeyi: 3 Tüm programlarda öğrenci merkezli ölçme ve değerlendirmeye ilişkin uygulamalar vardır ve bu uygulamalardan bazı sonuçlar elde edilmiştir. Ancak bu ölçme ve değerlendirme sisteminin sonuçlarının izlenmesi yapılmamaktadır.

Kanıtlar

- Tüm programlarda öğrenci merkezli ölçme ve değerlendirmeye ilişkin uygulamalar Kastamonu Üniversitesi Eğitim Öğretim ve Sınav Yönetmeliği çerçevesinde yapılmaktadır. Erişim sayfası;
<https://www.kastamonu.edu.tr/index.php/tr/basin-yayin/9-yonetim-makaleleri-tr/8-yonetim-yonetim-ve-yonergeler-tr>
- Tüm programlarda öğrenci merkezli ölçme ve değerlendirmeye ilişkin uygulamalar yapılmaktadır. Öğrencinin İşyeri eğitimi ile ilgileri dönütleri almak ve değerlendirilmesini yapabilmek adına Cide Rifat Ilgaz Meslek Yüksekokulu Staj Yönergesi kullanılmaktadır. Erişim sayfası;
<https://cide.kastamonu.edu.tr/index.php/tr/dokumanlar/staj>

B.3.3. Öğrenci geri bildirimleri (Ders-öğretim üyesi-program-genel memnuniyet anketleri,

talep ve öneri sistemleri)

Başlık	B. EĞİTİM VE ÖĞRETİM	
Ölçüt	B.3. Öğrenci Merkezli Öğrenme, Öğretme ve Değerlendirme	
Alt Ölçüt	B.3.3. Öğrenci geri bildirimleri (Ders-öğretim üyesi-program-genel memnuniyet anketleri, talep ve öneri sistemleri)	Olgunluk Düzeyi:2 Kurumda öğrencilerin geri bildirimlerinin (ders, dersin öğretim elemanı, diploma programı, hizmet ve genel memnuniyet seviyesi, vb.) alınmasına ilişkin mekanizmalar oluşturulmuştur. Ancak hiç uygulama yoktur veya tüm birimleri kapsamayan uygulamalar vardır.

Kanıtlar

- Kurumda öğrencilerin geri bildirimlerinin (ders, dersin öğretim elemanı, diploma programı, hizmet ve genel memnuniyet seviyesi, vb.) alınmasına ilişkin mekanizmalar oluşturulmuştur. Ancak kanıt niteliği taşıyan evrak yoktur.

B.3.4. Akademik Danışmanlık

	B. EĞİTİM VE ÖĞRETİM	
Ölçüt	B.3. Öğrenci Merkezli Öğrenme, Öğretme ve Değerlendirme	
Alt Ölçüt	B.3.4. Akademik danışmanlık	Olgunluk Düzeyi: 4 Kurumda akademik danışmanlığa ilişkin yürütülen uygulamalardan elde edilen bulgular, sistematik olarak izlenmekte ve izlem sonuçları paydaşlarla birlikte değerlendirilerek önlemler alınmaktadır.

Kanıtlar

- Cide Rıfat Ilgaz Meslek Yüksekokulunda akademik danışmanlıklar aktif bir şekilde yapılmakta, öğrencinin aktif katılımını sağlamak ve öğrenme-öğretme sürecine katkı sağlayacak dönütleri değerlendirmek adına öğretim elemanları öğrencilerle temasa geçmektedir. Farabi, Mevlâna, Erasmus koordinatörleri aktif görev yapmakta ve öğrencilerin birtakım bilgilere erişimini sağlamaktadır.

- Cide Rıfat Ilgaz Meslek Yüksekokulumuzda bilgilendirme toplantıları yapılmaktadır. Erişim Sayfası; Yüksekokulumuzda Erasmus Toplantısı Yapıldı.

<https://cide.kastamonu.edu.tr/index.php/tr/bilgi-sistemleri/haberler-tr/3169-yuksekokulumuzda-erasmus-toplantisi-yapildi>

- Cide Rıfat Ilgaz Meslek Yüksekokulumuzda bilgilendirme toplantıları yapılmaktadır. Erişim Sayfası; Öğrencilerimize Erasmus Kapsamında Portekiz Minho Üniversitesi Tanıtımı Gerçekleştirildi.

<https://cide.kastamonu.edu.tr/index.php/tr/bilgi-sistemleri/haberler-tr/3167-ogrencilerimize-erasmus-kapsaminda-portekiz-minho-universitesi-tanitimi-gerceklestirildi>

B.4. Öğretim Elemanları

Cide Rıfat Ilgaz Meslek Yüksekokulunda görev yapmakta olan öğretim elemanlarının işe alımı, atanması, yükseltilmesi ve ders görevlendirmesi ile ilgili tüm süreçlerde adil ve açıktır. Öğretim elemanlarının eğitim-öğretim yetkinliklerini sürekli iyileştirmek için olanaklar sunulmaktadır.

B.4.1. Atama, yükseltme ve görevlendirme kriterleri

Başlık	B. EĞİTİM VE ÖĞRETİM	
Ölçüt	B.4. Öğretim Elemanları	
Alt Ölçüt	B.4.1. Atama, yükseltme ve görevlendirme kriterleri	Olgunluk Düzeyi: 4 Atama, yükseltme ve görevlendirmeye ilişkin uygulanan kriterlerin sonuçları, sistematik olarak izlenmekte ve izlem sonuçları paydaşlarla birlikte değerlendirilerek önlemler alınmaktadır.

Kanıtlar

- Atama, yükseltme ve görevlendirmeye ilişkin uygulanan kriterler Kastamonu Üniversitesi Öğretim Üyeliğine Yükseltme ve Tayin Esasları Yönergesi çerçevesinde uygulanmaktadır.

<https://www.kastamonu.edu.tr/index.php/tr/menu-pdb-mevzuat-tr>

Öğretim elemanlarının Yurt İçi ve Yurt dışı görevlendirmeleri Kastamonu Üniversitesi Akademik Personel Yurt İçi ve Yurt Dışı Görevlendirme Yönergesine göre uygulanmaktadır. <https://www.kastamonu.edu.tr/index.php/tr/menu-pdb-mevzuat-tr> .Bu görevlendirmelerde uyulacak esaslar Yurtiçinde ve Yurtdışında Görevlendirmelerde Uyulacak Esaslara İlişkin Yönetmelik çerçevesinde uygulanmaktadır. <https://www.kastamonu.edu.tr/index.php/tr/menu-pdb-mevzuat-tr>

B.4.2. Öğretim yetkinliği (Aktif öğrenme, ölçme değerlendirme, yenilikçi yaklaşımlar, materyal geliştirme, yetkinlik kazandırma ve kalite güvence sistemi)

Başlık	B. EĞİTİM VE ÖĞRETİM	
Ölçüt	B.4. Öğretim Elemanları	
Alt Ölçüt	B.4.2. Öğretim yetkinliği (Aktif öğrenme, ölçme değerlendirme, yenilikçi yaklaşımlar, materyal geliştirme, yetkinlik kazandırma ve kalite güvence sistemi)	Olgunluk Düzeyi: 4 Kurumun öğretim elemanlarının öğretim yetkinliğini geliştirmek üzere gerçekleştirilen uygulamalardan elde edilen bulgular sistematik olarak izlenmekte ve izlem sonuçları paydaşlarla birlikte değerlendirilerek önlemler alınmaktadır.

Kanıtlar

- Kurumun öğretim elemanlarının öğretim yetkinliğini geliştirmek üzere gerçekleştirilen uygulamalar Eğitim Öğretim ve Sınav Yönetmeliği çerçevesinde uygulanmaktadır. <https://www.kastamonu.edu.tr/index.php/tr/basin-yayin/9-yonetim-makaleleri-tr/8-yonetim-yonetim-ve-yonergeler-tr>

B.4.3 Eğitim faaliyetlerine yönelik teşvik ve ödüllendirme

Başlık	B. EĞİTİM VE ÖĞRETİM	
Ölçüt	B.4. Öğretim Elemanları	
Alt Ölçüt	B.4.3 Eğitim faaliyetlerine yönelik teşvik ve ödüllendirme	Olgunluk Düzeyi: 4 Kurumun öğretim kadrosunun teşvik etme ve ödüllendirmeye ilişkin uygulamalardan elde edilen bulgular sistematik olarak izlenmekte ve izlem sonuçları paydaşlarla birlikte değerlendirilerek önlemler alınmaktadır.

Kanıtlar

- Kurumun öğretim kadrosunun teşvik etme ve ödüllendirmeye ilişkin Kastamonu Üniversitesi İdari Personel Ödül Yönergesi uygulanmaktadır.
<https://www.kastamonu.edu.tr/index.php/tr/menu-pdb-mevzuat-tr>
- Kurumun öğretim kadrosunun yayın ve projeleri teşvik etme ve ödüllendirmeye ilişkin Akademik Teşvik Ödeneği Yönetmeliği uygulanmaktadır.
<https://www.kastamonu.edu.tr/index.php/tr/bilgi/ilanlar-tr/3508-2019-yili-akademik-tesvik-basvurusu>

B.5. Öğrenme Kaynakları

Cide Rifat Ilgaz Meslek Yüksekokulu bünyesinde bulunan bölümlerde eğitim-öğretim faaliyetlerini doğru yönetmek için uygun altyapı oluşturulmaktadır. Aynı zamanda gelişen teknoloji ile birlikte laboratuvar alt yapıları sürekli güncel tutulmaktadır.

B.5.1. Öğrenme kaynakları

Başlık	B. EĞİTİM VE ÖĞRETİM	
Ölçüt	B.5. Öğrenme Kaynakları	
Alt Ölçüt	B.5.1. Öğrenme kaynakları	<p>Olgunluk Düzeyi:4</p> <p>Kurumda tüm birimlerindeki uygun nicelik ve nitelikte, erişilebilir öğrenme kaynakları sağlamak üzere öğrenme kaynakları yönetilmektedir. Tüm bu uygulamalardan elde edilen bulgular, sistematik olarak izlenmekte ve izlem sonuçları paydaşlarla birlikte değerlendirilerek önlemler alınmakta ve ihtiyaçlar/talepler doğrultusunda kaynaklar çeşitlendirilmektedir.</p>

Kanıtlar

- Kurumda tüm birimlerindeki uygun nicelik ve nitelikte, erişilebilir öğrenme kaynakları mevcuttur. Kurum envanterinde kullanılan bilgisayarlar, elektronik ve kaynak malzemeleri sürekli güncellenmektedir. Kütüphane atıf ve çalışma saatleri bakımından öğrenci odaklı olarak kullanılmaktadır.

B.5.2. Sosyal, kültürel, sportif faaliyetler

Başlık	B. EĞİTİM VE ÖĞRETİM	
Ölçüt	B.5. Öğrenme Kaynakları	

Alt Ölçüt	B.5.2. Sosyal, kültürel, sportif faaliyetler	Olgunluk Düzeyi:3 Kurumun tüm birimlerinde uygun nicelik ve nitelikte sosyal, kültürel ve sportif faaliyetler birimler arası denge gözetilerek yürütülmektedir. Ancak bu uygulamaların ve faaliyetlerin sonuçları izlenmemektedir.
-----------	--	---

Kanıtlar

- Kurumun tüm birimlerinde uygun nicelik ve nitelikte sosyal, kültürel ve sportif faaliyetler birimler arası denge gözetilerek yürütülmektedir. Öğrenci topluluğu kapsamında müzik, spor etkinlikleri yapılmaktadır.
- Bu kapsamda okulumuzda fotoğraf yarışması düzenlenmektedir.
<https://cide.kastamonu.edu.tr/index.php/tr/bilgi-sistemleri/ilanlar-tr/3166-cide-rifat-ilgaz-meslek-yuksekokulu-fotograf-yarismasi>
- Müzik grubu oluşturulması ile ilgili öğrenciler bir araya gelmektedir.
<https://cide.kastamonu.edu.tr/index.php/tr/bilgi-sistemleri/ilanlar-tr/3174-okulumuz-muzik-grubunda-yer-almak-ister-misin>
- Drama etkinlikleri yapılmaktadır.
<https://cide.kastamonu.edu.tr/index.php/tr/bilgi-sistemleri/ilanlar-tr/3175-drama-toplulugunun-ilk-bulusmasi>

B.5.3. Tesis ve altyapılar (Yemekhane, yurt, teknoloji donanımlı çalışma alanları, mediko vs.)

Başlık	B. EĞİTİM VE ÖĞRETİM	
Ölçüt	B.5. Öğrenme Kaynakları	
Alt Ölçüt	B.5.3. Tesis ve altyapılar (Yemekhane, yurt, teknoloji donanımlı çalışma alanları, mediko vs.)	Olgunluk Düzeyi: 4 Kurumun tüm birimlerinde uygun nitelik ve nicelikteki tesis ve altyapı sağlamak üzere fiziksel kaynaklar ve mekânlar bütünsel olarak yönetilmektedir. Tüm tesis ve altyapıların kullanımına ilişkin sonuçlar sistematik olarak izlenmekte ve izlem sonuçları paydaşlarla birlikte değerlendirilerek önlemler alınmakta ve ihtiyaçlar/talepler

doğrultusunda kaynaklar çeşitlendirilmektedir.

Kanıtlar

- Kurumun tüm birimlerinde uygun nitelik ve nicelikteki tesis ve altyapı sağlamak üzere fiziksel kaynaklar ve mekânlar bütünsel olarak yönetilmektedir. Bu kapsamda üç adet bilgisayar laboratuvarı, iki adet Elektronik Laboratuvarı ve bir Kaynak Atölyesi mevcuttur. Fiziki koşullar giderek iyileşmektedir.

B.5.4. Engelsiz üniversite

Başlık	B. EĞİTİM VE ÖĞRETİM	
Ölçüt	B.5. Öğrenme Kaynakları	
Alt Ölçüt	B.5.4. Engelsiz üniversite	Olgunluk Düzeyi: 2 Engelsiz üniversite uygulamalarına ilişkin planlama vardır. Ancak bu planlar doğrultusunda yapılmış uygulamalar bulunmamaktadır veya tüm birimleri kapsamamaktadır.

Kanıtlar

- Birimimizde bulunan özel gereksinimli 3 öğrenci için gerekli önlemler alınmaktadır. Ancak planlama açısından kanıt niteliği taşıyan evrak yoktur.

B.5.5. Rehberlik, psikolojik danışmanlık ve kariyer hizmetleri

Başlık	B. EĞİTİM VE ÖĞRETİM	
Ölçüt	B.5. Öğrenme Kaynakları	
Alt Ölçüt	B.5.5. Rehberlik, psikolojik danışmanlık ve kariyer hizmetleri	Olgunluk Düzeyi: 2 Kurumda uygun nitelik ve nicelikte rehberlik, psikolojik danışmanlık ve kariyer hizmetlerinin sağlanmasına ilişkin planlama vardır. Ancak bu planlar doğrultusunda yapılmış uygulamalar bulunmamaktadır veya tüm alanları kapsamamaktadır.

Kanıtlar

- Kurumda uygun nitelik ve nicelikte rehberlik, psikolojik danışmanlık ve kariyer hizmetlerinin sağlanmasına ilişkin planlamalar akademik danışmanlar tarafından yapılmaktadır. Ancak kanıt niteliği taşıyan evrak yoktur.

B.6. Programların İzlenmesi ve Güncellenmesi

Cide Rıfat Ilgaz Meslek Yüksekokulu programlarının eğitim-öğretim amaçlarına ulaşmak için programlarını periyodik olarak gözden geçirmekte ve güncellemektedir.

B.6.1. Program çıktılarının izlenmesi ve güncellenmesi (Hazırlık okullarındaki dil eğitim programlarını da kapsamaktadır.)

Başlık	B. EĞİTİM VE ÖĞRETİM	
Ölçüt	B.6. Programların İzlenmesi ve Güncellenmesi	
Alt Ölçüt	B.6.1. Program çıktılarının izlenmesi ve güncellenmesi (Hazırlık okullarındaki dil eğitim programlarını da kapsamaktadır.)	Olgunluk Düzeyi:1 Program çıktılarının izlenmesine ve güncellenmesine ilişkin herhangi bir mekanizma bulunmamaktadır.

Kanıtlar

- Program çıktılarının izlenmesine ve güncellenmesine ilişkin herhangi bir mekanizma bulunmamaktadır.

B.6.2. Mezun izleme sistemi

Başlık	B. EĞİTİM VE ÖĞRETİM	
Ölçüt	B.6. Programların İzlenmesi ve Güncellenmesi	
Alt Ölçüt	B.6.2. Mezun izleme sistemi	Olgunluk Düzeyi:1 Kurumda herhangi bir mezun izleme sistemi bulunmamaktadır.

Kanıtlar

- Kurumda herhangi bir mezun izleme sistemi bulunmamaktadır. Ancak kurum gündemine alınarak çalışmalar yapılacaktır.

C. ARAŞTIRMA GELİŞTİRME

Yüksekokulumuzun araştırma stratejisi, hedefleri ve bu hedeflerin kimler tarafından gerçekleştirileceği belirlenmiştir. Araştırma stratejimiz belirlenirken yüksekokulumuz ve üniversitemizin bilimsel ve teknolojik alandaki ulusal ve uluslararası rekabet gücünü artırmak ve mezunlarımızın donanımlı, ahlaklı ve kaliteli birer birey olarak topluma kazandırılması göz önünde bulundurulmuştur.

C.1.1. Kurumun araştırma politikası, hedefleri ve stratejisi

Başlık	C. ARAŞTIRMA GELİŞTİRME
--------	-------------------------

Ölçüt	C.1. Araştırma Stratejisi	
Alt Ölçüt	C.1.1. Kurumun araştırma politikası, hedefleri ve stratejisi	Olgunluk Düzeyi: 3 Kurumun tanımlı araştırma politikası, stratejisi ve hedefleri doğrultusunda yapılan uygulamalar bulunmaktadır. Ancak bu uygulamaların sonuçları değerlendirilmemektedir.

Kanıtlar

- Kurumun tanımlı araştırma politikası, stratejisi ve hedefleri 2015-2019 Stratejik Plana göre belirlenmiştir. Fakat bu sonuçları değerlendirecek bir kurul/kişi kurumumuz bünyesinde yoktur.

[Ek-C.1-Kastamonu Üniversitesi 2015-2019 Stratejik Planı](#)

C.1.2 Araştırma-Geliştirme süreçlerinin yönetimi ve organizasyonel yapısı

Başlık	C. ARAŞTIRMA GELİŞTİRME	
Ölçüt	C.1. Araştırma Stratejisi	
Alt Ölçüt	C.1.2 Araştırma-Geliştirme süreçlerinin yönetimi ve organizasyonel yapısı	Olgunluk Düzeyi: 1 Kurumun araştırma geliştirme süreçlerinin yönetimi ve organizasyonel yapısına ilişkin bir planlama bulunmamaktadır.

Kanıtlar

- Kurumun araştırma geliştirme süreçlerinin yönetimi ve organizasyonel yapısına ilişkin bir planlama bulunmamaktadır.

C.1.3. Araştırmaların yerel/ bölgesel/ ulusal kalkınma hedefleriyle ilişkisi

Başlık	C. ARAŞTIRMA GELİŞTİRME	
Ölçüt	C.1. Araştırma Stratejisi	
Alt Ölçüt	C.1.3. Araştırmaların yerel/ bölgesel/ ulusal kalkınma hedefleriyle ilişkisi	Olgunluk Düzeyi: 2 Kurum, araştırmaların planlamasında, yürütülmesinde veya yönetilmesinde yerel, bölgesel ve ulusal kalkınma hedeflerini ve değişimleri dikkate almaktadır. Ancak bu uygulamalar tüm alanları kapsamamaktadır veya kurumun araştırma politikası, hedefleri,

stratejisine yansıtılmamaktadır.

Kanıtlar

- Cide ilçesinin rüzgâr enerjisi potansiyeli ile alakalı kurumumuzda görevli Öğr. Gör. Ünal Kaya'nın yaptığı yüksek lisans tezi ekte sunulmuştur.

[Ek-C.2 Ünal Kaya yüksek lisans tezi](#)

C.2.1. Araştırma kaynakları: fiziki, teknik, mali

Başlık	C. ARAŞTIRMA VE GELİŞTİRME	
Ölçüt	C.2. Araştırma Kaynakları	
Alt Ölçüt	C.2.1. Araştırma kaynakları: fiziki, teknik, mali	Olgunluk Düzeyi: 3 Kurumun araştırma ve geliştirme faaliyetlerini sürdürebilmek için uygun nitelik ve nicelikte fiziki, teknik ve mali kaynaklar birimler arası denge gözetilerek sağlanmaktadır. Ancak bu kaynakların kullanımına yönelik sonuçlar izlenmemektedir.

Kurumun, araştırma ve geliştirme faaliyetleri için fiziki altyapısı ve mali kaynakları yeterli düzeydedir. İlgili kaynaklar birimler arası denge gözetilerek sunulmaktadır. Ancak sunulan kaynakların kullanımına yönelik sonuçlar izlenmemektedir. Araştırma kaynaklarına yönelik belirlenen olgunluk düzeyine ilişkin kanıtlar aşağıda sunulmuştur:

Kanıtlar

- Yüksekokulda görev yapan tüm öğretim elemanlarının ulusal ve uluslararası bilimsel yayın ve kaynaklara erişim sağlayarak araştırma yapabilmeleri amacıyla Kastamonu Üniversitesi Kütüphane ve Dokümantasyon Daire Başkanlığı tarafından yapılan anlaşmalar çerçevesinde çeşitli veri tabanlarına erişim olanağı sağlanmıştır.

- Öğretim elemanlarının yanı sıra öğrencilerin de kendi alanlarına yönelik araştırma yapabilmeleri amacıyla Yüksekokul bünyesinde 1 adet kütüphane bulunmaktadır. Kütüphane, internet erişimi bulunan bilgisayarlar ve öğrencilerin faydalanabilecekleri kitaplar ile donatılmış durumdadır.
- Yüksekokulumuz personel ve öğrencilerinin gelişimini destekleyecek ve sunulan hizmetlerin kalitesini arttıracak hedefler benimsemiştir. Bu hedefleri yerine getirirken mali olanaklarını etkin ve verimli bir şekilde kullanmaya çalışmakta, hayırseverlerin katkılarının artırılması konularında girişimlerde bulunmaktadır.
- Birim, araştırma faaliyetlerinin etik kurallara uygun olarak yürütülmesini sağlamak için sektörle irtibat halinde olup sık kullanılan yazılımların lisanslarını alarak öğrencilerin ve akademik personelin kullanımına sunmaktadır.
- Yüksekokulumuzda bütün araştırma faaliyetlerine kaynak tahsis edilmeye çalışılmaktadır. Yüksekokulumuza dışarıdan sağlanan destek kurumun stratejik hedefleri ile uyumludur ancak artırılması ve sürdürülebilirliğin sağlanması için girişimlerde bulunmaktadır.
- Yüksekokulumuz bünyesinde araştırma uygulama merkezi bulunmamaktadır. Ancak Kastamonu Üniversitesinin 2015-2019 yılları Stratejik Planında Stratejik Amaç 1 başlığı altında yer alan stratejiler kapsamında kurumlar arası araştırma faaliyetlerinin desteklendiği, Kamu Üniversite Sanayi İşbirliğinin artırıldığı ve geliştirilmesi amacıyla Kastamonu Üniversitesi Teknoloji Transfer Ofisinin kurulduğu ve bu bağlamda iş birliği protokollerinin imzalanmaya başlanarak, 21 UYGAR merkezinin kurulduğu saptanmıştır. Diğer taraftan, kurumun temel öncelikli alanları tam olarak belirlenemediği için, bu merkezlerin kentin ve bölgenin öncelikli alanlarını destekleyecek şekilde organize edilmeye çalışıldığı ve yeni Stratejik Plan çalışmasında politika ve eylem planları gerçekleştirileceği öngörülmektedir. Araştırma strateji ve hedeflerimiz ilimizi, bölgemizi ve ülkemizi bilimsel ve teknolojik anlamda ileriye taşıyacak bilimsel yönü kuvvetli bireyler yetiştirmek üzerine kurulmuştur. [Ek-C.3-Kastamonu Üniversitesi 2020-2024 Stratejik Plan Taslağı](#)

C.2.2. Üniversite içi kaynaklar (BAP)

Başlık	C. ARAŞTIRMA VE GELİŞTİRME
Ölçüt	C.2. Araştırma Kaynakları

Alt Ölçüt	C.2.2. Üniversite içi kaynaklar (BAP)	<p>Olgunluk Düzeyi: 4</p> <p>Kurumda üniversite içi kaynaklar, öncelikli araştırma alanlarını destekleyecek ve erişilebilir şekilde yönetilmektedir. Tüm bu uygulamalardan elde edilen bulgular, sistematik olarak izlenmekte ve izlem sonuçları paydaşlarla birlikte değerlendirilerek önlemler alınmakta ve ihtiyaçlar/talepler doğrultusunda kaynaklar çeşitlendirilmektedir.</p>
-----------	---------------------------------------	--

Kurumda üniversite içi kaynaklar, öncelikli araştırma alanlarını destekleyecek ve erişilebilir şekilde yönetilmektedir. Tüm bu uygulamalardan elde edilen bulgular, sistematik olarak izlenmekte ve izlem sonuçları paydaşlarla birlikte değerlendirilerek önlemler alınmakta ve ihtiyaçlar/talepler doğrultusunda kaynaklar çeşitlendirilmektedir. İlgili uygulamalara yönelik kanıtlar aşağıda sunulmuştur:

Kanıtlar

- Üniversite içi kaynaklar Kastamonu Üniversitesi Bilimsel Araştırma Projeleri (BAP) Yönetimi Koordinatörlüğü tarafından yönetilmektedir. BAP Koordinasyon Birimi tarafından öğretim elemanlarınca Bilimsel Araştırma Projeleri Hazırlama ve Değerlendirme Yönergesi çerçevesinde yapılan proje başvuruları incelenmekte ve değerlendirme süreci sonucunda desteklenmeye uygun görülen projelere mali destek sağlanmaktadır.

[Ek-C.4-Kastamonu Üniversitesi Bilimsel Projeleri Değerlendirme ve Hazırlama Yönergesi](#)

- Desteklenen projelere ilişkin veriler birim tarafından her yıl düzenli olarak yayımlanan faaliyet raporu ile kamuoyu ile paylaşılmaktadır.

[Ek-C.5-Bilimsel Araştırma Projeleri Faaliyet Özeti 2012-2019](#)

C.2.3. Üniversite dışı kaynaklara yönelim (Destek birimleri, yöntemleri)

Başlık	C. ARAŞTIRMA VE GELİŞTİRME
Ölçüt	C.2. Araştırma Kaynakları

Alt Ölçüt	C.2.3. Üniversite dışı kaynaklara yönelim (Destek birimleri, yöntemleri)	Olgunluk Düzeyi: 2 Kurumun üniversite dışı kaynakların kullanımına ilişkin yöntem ve destek birimlerin oluşturulmasına ilişkin planları bulunmaktadır. Ancak bu planlar doğrultusunda yapılmış uygulamalar bulunmamaktadır veya tüm birimleri kapsamayan uygulamalar bulunmaktadır.
-----------	--	--

Yüksekokulumuzda üniversite dışı kaynakların kullanımına ilişkin çeşitli destekler sağlanmaktadır. Ancak belirli bir plan dahilinde gerçekleştirilen uygulamalar bulunmaktadır. İlgili olgunluk düzeyine ilişkin kanıtlar aşağıda sunulmuştur:

Kanıtlar

- Araştırma fırsatları, eğitimler, bilimsel toplantılar vb. ile ilgili bilgilendirmeler ve duyurular e-mail ve EBYS (Elektronik Belge Yönetim Sistemi) aracılığıyla öğretim elemanlarına duyurulmakta ve katılımları desteklenmektedir. Araştırmaların çıktıları Kastamonu Üniversitesi akademik teşvik yönetmeliği kapsamında sağlanan teşvikler ile ödüllendirilmektedir.

[Ek-C.6-Akademik Teşvik Ödeneği Yönetmeliği](#)

C.2.4. Doktora programları (mezun sayıları, eğilimler) ve post-doc imkanları

Başlık	C. ARAŞTIRMA VE GELİŞTİRME	
Ölçüt	C.2. Araştırma Kaynakları	
Alt Ölçüt	C.2.4. Doktora programları (mezun sayıları, eğilimler) ve post-doc imkanları	Olgunluk Düzeyi: 1 Kurumun üniversite dışı kaynakların kullanımına ilişkin yöntem ve destek birimlerin oluşturulmasına ilişkin planları bulunmaktadır. Ancak bu planlar doğrultusunda yapılmış uygulamalar bulunmamaktadır veya tüm birimleri kapsamayan uygulamalar bulunmaktadır.

- Yüksekokulumuz bünyesinde doktora ve post-doc programı bulunmamaktadır

C.3.1. Öğretim elemanlarının araştırma yetkinliği ve araştırma yetkinliğinin geliştirilmesi

Başlık	C. ARAŞTIRMA VE GELİŞTİRME	
Ölçüt	C.3. Araştırma Yetkinliği	
Alt Ölçüt	C.3.1.Öğretim Elemanlarının Araştırma Yetkinliği ve Araştırma Yetkinliğinin Geliştirilmesi	Olgunluk Düzeyi: 3 Kurumda, öğretim elemanlarının araştırma yetkinliğinin değerlendirilmesine ve geliştirilmesine yönelik uygulamalar tüm alanları kapsayan şekilde yürütülmektedir. Ancak bu uygulamaların sonuçları izlenmemektedir.

Araştırma yetkinliğinin geliştirilmesine yönelik kanıtlar aşağıda belirtilmiştir.

Kanıtlar

- Yüksekokulumuzda doğrudan araştırma personeli olarak görev yapan birim bulunmamakla birlikte, öğretim görevlilerinin işe alınmasında ve atanmasında Kastamonu Üniversitesi Akademik Yükseltme ve Atama Kriterleri temel alınmaktadır. Araştırma kadrosunun yetkinliğinin geliştirilmesi ve iyileştirmesi için öğretim görevlileri yayın, proje, bildiri vs. yapımları konusunda cesaretlendirilmektedir. Atama ve yükseltme sürecinde araştırma performansının değerlendirilmesi Kastamonu Üniversitesi Akademik Yükseltme ve Atama Kriterlerine göre yapılmaktadır.

<https://www.kastamonu.edu.tr/index.php/tr/menu-pdb-mevzuat-tr>

- Meslek Yüksekokulunun akademik yayın niteliğini artırmaya yönelik olarak düzenlenen seminerler ile Akademik Teşvik Uygulaması, TÜBİTAK Türkiye Adresli Uluslararası Bilimsel Yayınları Teşvik (UBYT) Programı, Web of Science (h-index), Alan İndeksleri ve İntihal Analiz Yazılımları konu başlıklarıyla ilgili çeşitli eğitimler verilmektedir. Bu eğitimler ile öğretim elemanlarının faydalanabilecekleri teşvik programları ve akademik çalışmalarını yaparken kullanabilecekleri çeşitli uygulamalar hakkında farkındalık ve bilgi düzeylerinin artırılmasına yönelik çalışmalar yürütülmektedir.

<https://cide.kastamonu.edu.tr/index.php/tr/bilgi-sistemleri/haberler-tr/3180-yuksekokulumuzda-akademik-bilgilendirme-semineri-duzenlendi>

- Meslek Yüksekokulu bünyesinde Erasmus+ programı kapsamında öğretim elemanlarına bilgilendirme toplantıları yapılmaktadır.

<https://cide.kastamonu.edu.tr/index.php/tr/bilgi-sistemleri/haberler-tr/3169-yuksekokulumuzda-erasmus-toplantisi-yapildi>

• Öğretim elemanlarının araştırma-geliştirme faaliyetleri Kastamonu Üniversitesi Akademik Bilgi Sistemine akademik personel tarafından periyodik olarak işlenmektedir. <http://abis.kastamonu.edu.tr/>

• Her akademik takvim yılı sonunda öğretim elemanları tarafından doldurulması beklenen bu sistemde, öğretim elemanlarının o yıl içerisinde gerçekleştirdiği araştırma-geliştirme faaliyetleri raporlanmaktadır. Bildirilmesi beklenen akademik çalışmalar arasında bilimsel proje çalışmaları, sempozyuma katılma ve seminer verme faaliyetleri, gerçekleştirilen sergiler yer almaktadır. Araştırma-geliştirme faaliyetleri sonucunda öğretim elemanları tarafından aynı yıl içerisinde üretilen çıktılar arasında yapılan uluslararası yayınlar (kitap, kitap bölümü, dergi makalesi, konferans bildirisi), teknolojik ürünler, patentler vb. çalışmalar yer almaktadır.

C.3.2. Öğretim elemanlarının araştırma yetkinliğini geliştirmeye yönelik Ortak programlar, ortak araştırma birimleri

Başlık	C. ARAŞTIRMA VE GELİŞTİRME	
Ölçüt	C.3. Araştırma Yetkinliği	
Alt Ölçüt	C.3.2. Öğretim Elemanlarının Araştırma Yetkinliğini Geliştirmeye Yönelik Ortak Programlar, Ortak Araştırma Birimleri	Olgunluk Düzeyi:3 Kurumda ulusal ve uluslararası düzeyde kurum içi ve kurumlar arası ortak programlar ve ortak araştırma birimleri ile araştırma ağlarına katılım ve işbirlikleri kurma gibi çoklu araştırma faaliyetleri ve uygulamalar tüm alanları kapsayacak şekilde yürütülmektedir. Ancak bu uygulamaların sonuçları izlenmemektedir.

Öğretim elemanlarının araştırma yetkinliğini geliştirmeye yönelik ortak programlar, ortak araştırma birimlerine yönelik kanıtlar aşağıda sunulmuştur.

Kanıtlar

Kastamonu Üniversitesi bünyesinde 21 adet araştırma merkezi bulunmaktadır. Bunlar:

- Ahşap Kültürünü Araştırma ve Uygulama Merkezi
- Bilim Sanayi ve Teknoloji Uygulama ve Araştırma Merkezi
- Gençlik ve Kariyer Geliştirme Uygulama ve Araştırma Merkezi
- Kültür Sanat Uygulama ve Araştırma Merkezi
- Mantar Araştırma ve Uygulama Merkezi
- Merkezi Araştırma Laboratuvarı
- Muhammed İhsan Oğuz Uygulama ve Araştırma Merkezi
- Ortadoğu Araştırmaları Uygulama ve Araştırma Merkezi
- Osmanlı Türkçesi Uygulama ve Araştırma Merkezi
- Su Sporları, Su ve Sualtı Uygulama ve Araştırma Merkezi
- Tarih ve Arkeoloji Uygulama ve Araştırma Merkezi

- Toplum ve Kadın Arařtırmaları Uygulama ve Arařtırma Merkezi
- Türk Dnyası Uygulama ve Arařtırma Merkezi
- Türk Halk Bilimi Uygulama ve Arařtırma Merkezi
- Türkçe Öğretimi Uygulama ve Arařtırma Merkezi
- Uzaktan Eğitim Uygulama ve Arařtırma Merkezi
- Çocuk Eğitim Uygulama ve Arařtırma Merkezi
- Üstün Yetenekliler Eğitim Uygulama ve Arařtırma Merkezi
- İslâm Ekonomisi Uygulama ve Arařtırma Merkezi
- İç Su ve Deniz Balıkları Üretim, Uygulama ve Arařtırma Merkezi
- Şeyh Şaban-ı Veli Değerler Eğitimi Uygulama ve Arařtırma Merkezi

olmak üzere tüm üniversite öğretim elemanları ve öğrencilerinin araştırma faaliyetlerine katkı sunması beklenmektedir.

<https://www.kastamonu.edu.tr/index.php/tr/arastirma-ve-uygulama-merkezleri>

Bu doğrultuda Cide Rifat Ilgaz MYO öğretim elemanları ve öğrencilerinin belirtilen uygulama ve araştırma merkezlerinden istifade edebilme imkânı mevcuttur.

- Kurumun öğretim elemanı araştırma yetkinliğini geliřtirmek adına ortak programlardan Erasmus+ programı kapsamında Ders Verme ve Eğitim Alma hareketliliğinden, Cide Rifat Ilgaz MYO öğretim elemanları istifade edebilmekte, gönüllü hizmetler vb. programlara katılabilmektedir. Erasmus+ programı Öğretim Hareketliliği kapsamında Meslek Yüksekokulumuz 10 üniversiteyle protokol imzalamıştır.

<https://cide.kastamonu.edu.tr/index.php/tr/ic-kontrol/erasmus>

Bu deęişim programı kapsamında řuana kadar Minho Üniversitesi ile karşılıklı öğretim elemanı ders verme ve eğitim alma hareketliliği programı yürütülmüřtür.

<https://cide.kastamonu.edu.tr/index.php/tr/bilgisistemleri/haberler-tr/3167-ogrencilerimize-erasmus-kapsaminda-portekiz-minho-universitesi-tanitimi-gerceklestirildi>

[Ek-C.7- Minho Üniversitesi Öğretim Elemanı Kabul Mektubu](#)

- Mevlana Deęişim Programı ve Farabi Deęişim Programı ile de yüksekokulumuz öğretim elemanları çeşitli yükseköğretim kurumlarında eğitim alma ve eğitim verme hareketliliğine katılabilmektedir.

<https://cide.kastamonu.edu.tr/index.php/tr/ic-kontrol/koordinatorklukler>

- Yüksekokul bünyesinde öğretim elemanlarının araştırma yetkinliğini geliřtirmeye yönelik herhangi bir araştırma birimi ise bulunmamaktadır.

C.4.1. Öğretim elemanı performans değerlendirmesi

Başlık	C. ARAŞTIRMA VE GELİŞTİRME	
Ölçüt	C.4. Araştırma Performansı	
Alt Ölçüt	C.4.1. Öğretim Elemanı Performans Değerlendirmesi	Olgunluk Düzeyi:3 Öğretim elemanlarının araştırma geliştirme performansını izlemek ve değerlendirmek üzere tüm alanları kapsayan uygulamalar düzenli olarak izlenmekte ve izlem sonuçları paydaşlarla birlikte değerlendirilerek önlemler alınmaktadır.

Kanıtlar:

- Meslek Yüksekokulu öğretim elemanlarının akademik alanda yapmış olduğu tüm çalışmaların (yayın, bildiri, proje, patent, sanatsal faaliyet gibi) veri bankasında tutulup takip edilebileceği, bilgilerin öğretim elemanlarınca güncellenebileceği bir sistem olan ABİS (Akademik Bilgi Sistemi) web uygulaması ile akademik personelin araştırma-geliştirme performansı izlenebilmektedir. Bilgilerin her akademik takvim yılı sonunda güncel tutulması, sağlıklı istatistiklerin alınmasını sağlamaktadır.
<http://abis.kastamonu.edu.tr/>
- Araştırma fırsatları, eğitimleri ile ilgili bilgilendirmeler e-mail ve EBYS (Elektronik Belge Yönetim Sistemi) aracılığıyla öğretim elemanlarına duyurulmakta ve katılımları desteklenmektedir. Araştırmaların çıktıları Kastamonu Üniversitesi akademik teşvik yönetmeliği kapsamında sağlanan teşvikler ile ödüllendirilmektedir. Akademik personelin araştırma-geliştirme performansını ödüllendirmek üzere Cide Rifat Ilgaz MYO' nun kendi bünyesinde herhangi bir uygulaması bulunmamaktadır.

C.4.2. Araştırma performansının değerlendirilmesi ve sonuçlara dayalı iyileştirilmesi

Başlık	C. ARAŞTIRMA VE GELİŞTİRME	
Ölçüt	C.4. Araştırma Performansı	
Alt Ölçüt	C.4.2. Araştırma Performansının Değerlendirilmesi ve Sonuçlara Dayalı İyileştirilmesi	Olgunluk Düzeyi:3 Kurumda araştırma performansının izlenmesine ve değerlendirmesine yönelik uygulamalar bulunmamaktadır.

Kanıtlar

- Kastamonu Üniversitesi araştırma ve geliştirme faaliyetlerinin etkililik ve performans düzeylerini belirlemek amacıyla, araştırma gruplarının yer aldığı fakültelerden yıl içerisinde gerçekleştirilen Ar-Ge faaliyetleri rapor halinde istenmekte ve bu faaliyetler sınıflandırılarak idari faaliyet raporlarında yayınlamaktadır. Bu raporlar doğrultusunda tespit edilen eksiklik/düzeltilmelere yönelik neler yapılması gerektiği Akademik Faaliyet Analizi raporları ile desteklenmektedir.

[Ek-C.8.Bilimsel Araştırma Projeleri Faaliyet Özeti.](#)

- Kastamonu Üniversitesi 2014-2019 Stratejik Planı kapsamında araştırma ve geliştirme alanlarındaki çalışmalar Akademik Faaliyet Analizi raporunda yer almaktadır. Cide Rıfat Ilgaz Meslek Yüksekokulu nitelikli araştırma ve geliştirme faaliyetlerini artıran yenilikçi ve girişimci bir yüksekokul olma hedefiyle Kastamonu Üniversitesi' nin belirlediği stratejik planları uygulamaktadır.

[Ek-C.9-Kastamonu Üniversitesi 2015-2019 Stratejik Planı](#)

Bu kapsamda Yüksekokulumuz bünyesinde akademik yıl içerisinde gerçekleştirilen faaliyetler raporlanmaktadır.

<https://cide.kastamonu.edu.tr/index.php/tr/ic-kontrol/faaliyet-raporu>

C.4.3. Araştırma bütçe performansı

Başlık	C. ARAŞTIRMA VE GELİŞTİRME	
Ölçüt	C.4. Araştırma Performansı	
Alt Ölçüt	C.4.3. Araştırma Bütçe Performansı	Olgunluk Düzeyi: 1 Kurumda araştırma performansının izlenmesine ve değerlendirmesine yönelik uygulamalar bulunmamaktadır.

D. TOPLUMSAL KATKI

D.1.1. Toplumsal katkı politikası, hedefleri ve stratejisi

Ölçüt	D.1. Toplumsal Katkı Stratejisi	
Alt Ölçüt	D.1.1. Toplumsal katkı politikası, hedefleri ve stratejisi	Olgunluk Düzeyi 3 Kurumun tanımlı toplumsal katkı politikası, hedefleri ve stratejisi doğrultusunda yapılan uygulamalar bulunmaktadır. Ancak bu uygulamaların sonuçları değerlendirilmemektedir.

Kanıtlar

- Cide Rıfat Ilgaz Meslek Yüksekokulunun toplumsal katkı politikaları ile ilgili ibareler 2015-2019 yıllarını kapsayan Stratejik Plan çalışmasında belirtilmiştir (2015-2019 Stratejik Planı, s.54).

https://www.kastamonu.edu.tr/images/dokumanlar/anasayfaduyurulari/2015/StratejikPlan_20152019.pdf

- Cide Rıfat Ilgaz Meslek Yüksekokulunun toplumsal katkı stratejisi ve hedefleri 2015-2019 yıllarını kapsayan Stratejik Plan çalışmasında belirtilmiştir (2015-2019 Stratejik Planı, s.85).

https://www.kastamonu.edu.tr/images/dokumanlar/anasayfaduyurulari/2015/StratejikPlan_20152019.pdf

- Cide Rıfat Ilgaz Meslek Yüksekokulunun paydaş katılımına ilişkin çalışmaları 2019 yılı boyunca belirli etkinliklerle gerçekleşmiştir;

Cide Toplum Sağlığı Merkezi tarafından 14.03.2019 tarihinde "Madde Bağımlılığı", "AIDS" ve "Sağlıklı Tuz Tüketimi" konularında seminer düzenlenmiştir.

<https://cide.kastamonu.edu.tr/index.php/tr/bilgi-sistemleri/haberler-tr/3144-ogrencilerimize-madde-bagimliliği-aids-ve-saglikli-tuz-tuketimi-konularında-seminer-verildi>

- Cide Cumhuriyet Başsavcısı Çağatay BİRBAŞ tarafından 09.05.2019 tarihinde "Uyuşturucu-Uyarıcı Madde Bağımlılıkları ve Adli Süreçleri" konusunda seminer düzenlenmiştir.

<https://cide.kastamonu.edu.tr/index.php/tr/bilgi-sistemleri/haberler-tr/3149-yuksekokulumuzda-cide-cumhuriyet-bassavcisinin-katilimi-ile-uyusturucu-uyarici-madde-bagimlilikleri-ve-adli-surecleri-konulu-seminer-duzenlendi>

- 11.11.2019 tarihinde gerçekleştirilen "11 Milyon Fidan Dikme Etkinliği" kapsamında Orman İşletme Müdürlüğü'nün de katkıları ile Yüksekokulumuz öğretim elemanları ve öğrencileri fidan dikme faaliyetinde bulunmuştur.

<https://cide.kastamonu.edu.tr/index.php/tr/bilgi-sistemleri/haberler-tr/3178-fidan-dikme-etkinligi>

- Yerel, bölgesel ve ulusal kalkınma hedefleriyle uyumlu olarak Cide Rıfat Ilgaz Meslek Yüksekokulundaki tüm bölümlerden topluma hizmet kapsamında sosyal sorumluluk projeleri çerçevesinde gerçekleştirilen toplumsal katkı faaliyetlerinin ön çalışmaları 2019 yılında başlamış fakat uygulaması henüz gerçekleşmemiştir.

Ek D.1 Cide Rıfat Ilgaz Meslek Yüksekokulu Sosyal Sorumluluk Projeleri Ön Hazırlık Evrakı

D.1.2. Toplumsal katkı süreçlerinin yönetimi ve organizasyonel yapısı

Ölçüt	D.1. Toplumsal Katkı Stratejisi	
Alt Ölçüt	D.1.2. Toplumsal katkı süreçlerinin yönetimi ve organizasyonel yapısı	Olgunluk Düzeyi 3 Kurumunda toplumsal katkı süreçlerinin yönetimi ve organizasyonel yapılanması kurumsal tercihler yönünde ve tüm alanları kapsayıcı şekilde uygulamaya konularak bazı sonuçlar elde edilmiştir. Ancak bu sonuçlar izlenmemektedir.

Kanıtlar

- Toplumsal katkı süreçlerinin yönetimi ve organizasyon yapısı Cide Rıfat Ilgaz Meslek Yüksekokulu 2018 Kurum İç Değerlendirme Raporu kapsamında, eğitim-öğretim, araştırma-geliştirme, toplumsal katkı süreçlerinin yönetim ve idari birimlerinin yapılanması başlığında ele alınmıştır.

Ek D.2 2018 Cide Meslek Yüksekokulu Kurum İç Değerlendirme Raporu

- Cide Rıfat Ilgaz Meslek Yüksekokulunun toplumsal katkı faaliyetlerini yürüten birimlerini oluşturmak adına 20.09.2019 tarihli 2019/43 sayılı karar ile Yüksekokulumuzun 2019-2020 eğitim-öğretim yılında, öğrencilerin sosyal ve kültürel aktivitelerinin geliştirilebilmesi adına akademik ve idari personelin sosyal çalışmalarını düzenlemede görevli olan kurul ve komisyonları düzenlenmiştir.

Ek D.3 Cide Rıfat Ilgaz Meslek Yüksekokulu Yönetim Kurulu Kararı: 2019-2020 Öğretim Yılı Kurul ve Komisyonlarda Görev Alan Öğretim Elemanları ve İdari Personel

- Cide Rıfat Ilgaz Meslek Yüksekokulunun paydaş katılımına ilişkin çalışmaları 2019 yılı boyunca belirli etkinliklerle gerçekleşmiştir;
- Cide Toplum Sağlığı Merkezi tarafından 14.03.2019 tarihinde "Madde Bağımlılığı", "AIDS" ve "Sağlıklı Tuz Tüketimi" konularında seminer düzenlenmiştir.
<https://cide.kastamonu.edu.tr/index.php/tr/bilgi-sistemleri/haberler-tr/3144-ogrencilerimize-madde-bagimligi-aids-ve-saglikli-tuz-tuketimi-konularinda-seminer-verildi>
- Cide Cumhuriyet Başsavcısı Çağatay BİRBAŞ tarafından 09.05.2019 tarihinde "Uyuşturucu-Uyarıcı Madde Bağımlılıkları ve Adli Süreçleri" konusunda seminer düzenlenmiştir.
<https://cide.kastamonu.edu.tr/index.php/tr/bilgi-sistemleri/haberler-tr/3149-yuksekokulumuzda-cide-cumhuriyet-bassavcisinin-katilimi-ile-uyusturucu-uyarici-madde-bagimliliklari-ve-adli-surecleri-konulu-seminer-duzenlendi>

D.2.1. Kaynaklar

Ölçüt	D.2. Toplumsal Katkı Kaynakları	
Alt Ölçüt	D.2.1. Kaynaklar	Olgunluk Düzeyi 3 Kurumun toplumsal katkı faaliyetlerini sürdürebilmek için uygun nitelik ve nicelikte fiziki, teknik ve mali kaynaklar birimler arası denge gözetilerek sağlanmaktadır. Ancak bu kaynakların kullanımına yönelik sonuçlar izlenmemektedir.

Kanıtlar

- Standart uygulamalar ve mevzuatın yanı sıra; kurumun ihtiyaçları doğrultusunda geliştirdiği ayrıca bölgesel kurumlardan da yararlanılarak sosyal sorumluluk projeleri için sağlanan görüşmeler ve iş birliği sonucu Yüksekokulumuzda "Uyuşturucu-Uyarıcı Madde Bağımlılıkları ve Adli Süreçleri" ve "Madde Bağımlılığı", "AIDS" ve "Sağlıklı Tuz Tüketimi" konularında 2019 yılı kapsamında iki seminer gerçekleştirilmiştir.
<https://cide.kastamonu.edu.tr/index.php/tr/bilgi-sistemleri/haberler-tr/3149-yuksekokulumuzda-cide-cumhuriyet-bassavcisinin-katilimi-ile-uyusturucu-uyarici-madde-bagimliliklari-ve-adli-surecleri-konulu-seminer-duzenlendi>
<https://cide.kastamonu.edu.tr/index.php/tr/bilgi-sistemleri/haberler-tr/3144-ogrencilerimize-madde-bagimligi-aids-ve-saglikli-tuz-tuketimi-konularinda-seminer-verildi>

D.3.1.Toplumsal katkı performansının izlenmesi ve iyileştirilmesi

Ölçüt	D.3. Toplumsal Katkı Performansı	
Alt Ölçüt	D.3.1.Toplumsal katkı performansının izlenmesi ve iyileştirilmesi	Olgunluk Düzeyi 1 Kurumda toplumsal katkı performansının izlenmesine ve iyileştirilmesine yönelik uygulamalar bulunmamaktadır.

Kanıtlar

- Toplumsal katkı hedeflerine ulaşıp ulaşılmadığını izlemek üzere oluşturulan mekanizmalar ve öz değerlendirme raporları ve iyileştirme çalışmaları henüz bulunmamaktadır.

E. YÖNETİM SİSTEMİ

E.1.1. Yönetim modeli ve idari yapı

Ölçüt	E.1. Yönetim ve İdari Birimlerin Yapısı	
Alt Ölçüt	E.1.1. Yönetim modeli ve idari yapı	Olgunluk Düzeyi 3 Kurumun misyon ve stratejik hedeflerine ulaşmasını güvence altına alan yönetim modeli ve idari yapılanması, süreçlerle uyumlu olarak ve tüm birimleri/alanları kapsayacak şekilde oluşturulmuştur ve bu doğrultuda yapılan uygulamalardan bazı sonuçlar elde edilmiştir. Ancak bu sonuçların izlenmesi yapılmamaktadır.

Kanıtlar

- Yönetim modeli ve organizasyon şeması

Meslek Yüksekokulumuzun yönetim ve idari yapılanması oluşturulmuş ve ekte sunulmuştur.

Ek E.1 Cide Rıfat Ilgaz Meslek Yüksekokulu Organizasyon Şeması

- Kurumun yönetim ve idari alanlarla ilgili politikası ve stratejik hedefleri 2015-2019 yılı için hazırlanmış Kastamonu Üniversitesi Stratejik Planında yer almaktadır.

https://www.kastamonu.edu.tr/images/dokumanlar/anasayfaduyurulari/2015/StratejikPlan_20152019.pdf (Kastamonu Üniversitesi 2015-2019 Stratejik Plan)

- Kurumun yönetim ve idari alanlarla ilgili politikasını ve stratejik amaçlarını uyguladığına dair 20.09.2019 tarihli 2019/43 sayılı karar ile Yüksekokulumuzun 2019-2020 eğitim-öğretim yılında, eğitim ve öğretim faaliyetlerinin daha etkin ve verimli bir şekilde yürütülebilmesi, öğrencilerin sosyal ve kültürel aktivitelerinin geliştirilebilmesi, Yüksekokulumuzun her türlü çalışmalarının tanıtımı, ortaya çıkabilecek sorunların en aza indirilebilmesi ve çözüme kavuşturulması, Yüksekokulumuzun her türlü gereksinim duyduğu mal ve hizmetlerin alımı ve öğrencilerin daha iyi eğitim görmeleri, Akademik ve İdari Personelin Sosyal çalışmalarını düzenlemede görevli olan kurul ve komisyonları düzenlenmiştir.

Ek E.2 Cide Rıfat Ilgaz Meslek Yüksekokulu Yönetim Kurulu Kararı: 2019-2020 Öğretim Yılı Kurul ve Komisyonlarda Görev Alan Öğretim Elemanları ve İdari Personel

E.1.2. Süreç yönetimi

Ölçüt	E.1. Yönetim ve İdari Birimlerin Yapısı	
Alt Ölçüt	E.1.2. Süreç yönetimi	Olgunluk Düzeyi 3 Kurumda tüm birimleri ve alanları kapsayacak şekilde tüm süreçler tanımlanmıştır ve tüm uygulamalar süreçler doğrultusunda uygulamalar gerçekleştirilmektedir. Ancak süreç performans sonuçları izlenmemekte veya süreç performans sonuçları karar almalarda kullanılmamaktadır.

Kanıtlar

- Süreç yönetimi modeli ve uygulamaları, ilgili sistemler ve yönetim mekanizmaları Meslek Yüksekokul Kurulu, müdürün başkanlığında, müdür yardımcıları ve okuldaki bölüm başkanlarından oluşmaktadır. Akademik Teşkilat Yönetmeliği 18. maddesine göre, bölüm, anabilim, ana sanat, bilim ve sanat dalları başkanları üç yıllığına devamlı statüde veya devlet memurlarının tâbi oldukları mesai saatlerine ve süresine tâbi olmak şartıyla kısmi statüde olan öğretim üyeleri arasından Yönetmeliğin 14; anabilim, ana sanat, bilim ve sanat dalları başkanları ile yardımcılarını devamlı statüde veya devlet memurlarının tâbi olduğu mesai saatlerine ve süresine tâbi olmak şartıyla kısmi statüde olan öğretim üyeleri, bulunmadığı takdirde öğretim görevlileri arasından Yönetmeliğin 16. ve 17. maddelerinde belirtilen esaslara göre seçilir. 2547 sayılı Kanun ile Yüksekokul Kurulu ve Yüksekokul Yönetim Kurulu, verilmiş görevleri yüksekokul adına yerine getirmektedir.

<https://www.mevzuat.gov.tr/MevzuatMetin/1.5.2547.pdf> (2547 Yükseköğretim Kanunu)

<https://www.mevzuat.gov.tr/Metin.Asp?MevzuatKod=7.5.10127&MevzuatIliski=0&sourceXmlSearch=%C3%9Cniversitelerde%20Akademik%20Te%5%9Fkil%C3%A2t%20Y%C3%B6netmeli%C4%9Fi> (Üniversitelerde Akademik Teşkilât Yönetmeliği)

E.2.1. İnsan kaynakları yönetimi

Ölçüt	E.2. Kaynakların Yönetimi	
Alt Ölçüt	E.2.1. İnsan kaynakları yönetimi	Olgunluk Düzeyi 3 Kurumun insan kaynakları politikası ve stratejik hedefleri ile uyumlu olarak, insan kaynakları süreçleri doğrultusunda uygulamalar bulunmaktadır ve bu uygulamalardan bazı sonuçlar elde edilmiştir. Ancak bu uygulamaların sonuçları izlenmemekte veya karar almalarda kullanılmamaktadır.

Kanıtlar

- İdari personele yönelik ödüllendirme mekanizmaları amacı ile 24/02/2014 tarih ve 3-2014/020 sayılı Senato Kararı ile kabul edilmiş olan Kastamonu Üniversitesinde 657 sayılı Devlet Memurları Kanunu'na tabi olarak görev yapan idari personelin, aynı kanunun 122. maddesine göre ödüllendirilmelerinde uygulanacak usul ve esasları linkte belirtilmiş yönerge ile belirlenmektedir.
https://www.kastamonu.edu.tr/images/dokumanlar/idaribirimler/personel/Matbu_Evraklar/KU_Idari_Personel_Odul_Yonergesi.pdf
- Akademik, idari personel için iki ayrı form şeklinde ekte belirtilen memnuniyeti anketi hazırlanmış olup, uygulamaları 2019 yılı içinde yapılmamıştır.

Ek E3. Kastamonu Üniversitesi Akademik Personel Memnuniyet Anketi

Ek E4. Kastamonu Üniversitesi İdari Personel Memnuniyet Anketi

E.2.2. Finansal kaynakların yönetimi

Ölçüt	E.2. Kaynakların Yönetimi	
Alt Ölçüt	E.2.2. Finansal kaynakların yönetimi	Olgunluk Düzeyi 2 Kurumda finansal kaynakların yönetimine ilişkin tanımlı süreçler bulunmaktadır. Ancak bu süreçler doğrultusunda mevcut uygulamalar tüm alanları kapsamamaktadır.

Kanıtlar

- Finansal kaynaklarımız bütçe tertiplerinde belirtilen dağılım oranları doğrultusunda ek bütçe ihtiyacını en aza indirgeyecek şekilde kullanılmış, yatırımda ihtiyaç öncelikleri göz önünde bulundurulmuştur.

Ek. E.5 2019 Yılı Bütçe Tertiplerinin Ödenek Durum Listesi

- Finansal kaynak kullanımında aşağıda belirtilen kanunlar esas alınmıştır.

<https://www.mevzuat.gov.tr/MevzuatMetin/1.5.2914.pdf> (2914 sayılı Yükseköğretim Personel Kanunu)

<https://www.mevzuat.gov.tr/MevzuatMetin/1.5.5018.pdf> (5018 sayılı Kamu Mali Yönetimi ve Kontrol Kanunu)

<https://www.mevzuat.gov.tr/MevzuatMetin/1.3.6245.pdf> (6245 sayılı Harcırah Kanunu)

<https://www.resmigazete.gov.tr/eskiler/2009/08/20090822-7.htm> (4734 sayılı Kamu İhale Kanunu)

- Finansal kaynaklarımız hazine yardımı ve öz gelirler (ikinci öğretim gelirleri) olarak iki ana kaynaktan oluşmaktadır.

Ek. E6. 2019 Yılına Ait İdari Birim Faaliyet Raporu

E.3.1. Entegre bilgi yönetim sistemi

Ölçüt	E.3. Bilgi Yönetim Sistemi	
Alt Ölçüt	E.3.1. Entegre bilgi yönetim sistemi	Olgunluk Düzeyi 3 Kurumda tüm alanları kapsayan, tüm süreçleri destekleyen (eğitim-öğretim, araştırma geliştirme, toplumsal katkı, kalite güvencesi) ve entegre bilgi yönetim sistemi bulunmaktadır ve bu sistemin kullanılması yönünde bazı uygulamalar bulunmaktadır. Ancak bilgi sistemi karar almalarında kullanılmamaktadır ve sistemin kullanımıyla ilgili sonuçlar izlenmemektedir.

Kanıtlar

- Bilginin elde edilmesi, kayıt edilmesi, güncellenmesi ve paylaşılmasına ilişkin 4982 Sayılı Bilgi Edinme Hakkı Kanunu göz önünde bulundurulmaktadır. <https://www.mevzuat.gov.tr/Metin.Aspx?MevzuatKod=1.5.4982&MevzuatIliski=0&sourceXmlSearch=>
- Üniversitemiz öğretim elemanlarının kişisel ve idari bilgileri ile akademik alanda yapmış olduğu tüm çalışmalarının veri bankasında tutulup takip edilebileceği, bilgilerin öğretim elemanlarınca güncellenebileceği dinamik bir web uygulaması Akademik Bilgi Sistemi (ABİS) bulunmaktadır. <http://abis.kastamonu.edu.tr/>
- Bununla birlikte Yüksekokulumuz ile ilgili ilan ve haberlere güncel olarak aşağıda yer verilen linklerden ulaşılabilmektedir. <https://cide.kastamonu.edu.tr/index.php/tr/bilgi-sistemleri/ilanlar-tr>
<https://cide.kastamonu.edu.tr/index.php/tr/bilgi-sistemleri/haberler-tr>
- Öğrencilerin, akademik personelin bilgi edinmesi amacıyla <https://obs.kastamonu.edu.tr> adresi kullanılmaktadır. Bilgilerin kayıt edilmesi, güncellenmesi ve daha güvenli paylaşımı adına 02 Kasım 2015 tarihinden itibaren resmi yazışmalarla ilgili bütün süreçler bilgisayar ortamında gerçekleşmektedir. <https://www.kastamonu.edu.tr/images/dokumanlar/ebys/2015/ELEKTRONIK-IMZA-KANUNU.pdf>
- Bu kanununa bağlı olarak kullandığımız yazılımsal faydalı linkler verilmiştir;
Elektronik Bilgi Sistemi Giriş Ekranı <https://ebys.kastamonu.edu.tr/Giris.aspx>
Kaysis | Elektronik Kamu Bilgi Yönetim Sistemi Erişim Sayfası <https://www.kaysis.gov.tr/>
Ulaknet Ulusal Akademik Ağ ve Bilgi Merkezi Erişim Sayfası <https://ulakbim.tubitak.gov.tr/>
Kamu Sm Kamu Sertifikasyon Merkezi Erişim Sayfası <http://www.kamusm.gov.tr/>

E.3.2. Bilgi güvenliği ve güvenilirliği

Ölçüt	E.3. Bilgi Yönetim Sistemi	
Alt Ölçüt	E 3.2. Bilgi güvenliği ve güvenilirliği	Olgunluk Düzeyi 2 Kurumda bilgi güvenliği ve güvenilirliğinin sağlanmasına yönelik tanımlı süreçler ve planlamalar bulunmaktadır. Ancak bu süreçler doğrultusunda yapılmış uygulamalar bulunmamaktadır.

Kanıtlar

• Bilgi güvenliğini ve güvenilirliğini sağlamaya yönelik Kastamonu Üniversitesi Bilgi Güvenliği Yönetim Sistemi Standardı doğrultusunda; bilginin, yetkisiz kişilerin erişimine karşı korunması, bilginin gizliliğinin, bütünlüğünün ve erişilebilirliğinin korunması, yasal mevzuat gereksinimlerinin karşılanması, bilgi güvenliği eğitimlerinin, tüm personele verilmesi, bilgi güvenliği politikasının oluşturulması, sürdürülmesi, gerçekleştirilmesi ve geliştirilmesi, yönetimin bilgi güvenliği politikasına bağlı kalmasını taahhüt etmektedir. Kastamonu Üniversitesi Bilgi Güvenliği Politikaları, Üniversitemiz Senato'sunun 05.01.2018 tarihli toplantısında 2018/17 sayılı kararı ile kabul edilmiştir.

<https://bim.kastamonu.edu.tr/index.php/resim-galerisi-2.html>

E.4.1. Hizmet ve malların uygunluğu, kalitesi ve sürekliliği

Ölçüt	E.4. Destek Hizmetleri	
Alt Ölçüt	E 4.1. Hizmet ve malların uygunluğu, kalitesi ve sürekliliği	Olgunluk Düzeyi 2 Kurumda, dışarıdan temin edilen destek hizmetlerinin ve malların uygunluğunu, kalitesini ve sürekliliğini güvence altına almak üzere bazı tanımlı süreçler ve mekanizmalar (tedarik süreci, uygunluk ve kalite kriterleri gibi) bulunmaktadır. Ancak bu süreçler doğrultusunda yapılan uygulamalar tüm alanları kapsamamaktadır.

Kanıtlar

• Tedarikçilerle olan ilişkilerin yönetimine yönelik kurumsal politikalarımız 4734 sayılı Kamu İhale Kanunu <https://www.resmigazete.gov.tr/eskiler/2009/08/20090822-7.htm> gereğince belirlenip; teklifler incelenip, tedarik edilen ürün veya hizmetler değerlendirilmektedir.

SONUÇ VE DEĞERLENDİRME

Yüksekokulumuz daha önce bir dış değerlendirme sürecinden geçmemiş olup birimize sunulmuş Kurumsal Geri Bildirim Raporu yoktur. Yüksekokulumuzun kalite güvencesi, eğitim-öğretim, araştırma-geliştirme ve yönetim sistemi açısından güçlü ve iyileştirmeye açık yönleri aşağıda belirtilmiştir.

Kalite Güvencesi Sistemi

Güçlü Yönler

- Kastamonu Üniversitesi'nin stratejik planlarının yer aldığı rapor dört yılda bir oluşturulmaktadır.
- Kastamonu Üniversitesi tüm birimlerinden almış olduğu bilgiler ışığında, stratejik hedef ve performanslarına dair bulguları paylaşmaktadır.
- Kalite güvencesinin ölçülmesine yönelik iç ve dış paydaşlara birtakım anketler uygulamakta ve bunların değerlendirilmesi yapılarak bazı sonuçlara ulaşılmaktadır.
- Kastamonu Üniversitesi kalite güvencesi kontrollerinin sağlanması için kurulmuş komisyonlar mevcuttur.
- Kastamonu Üniversitesi kalite güvencesini Yükseköğretim Kalite Güvencesi Yönetmeliğine göre gerçekleştirmektedir.
- Kastamonu Üniversitesi Kalite Güvencesi Yönergesine sahiptir.
- Kastamonu Üniversitesi web sitesinde Kurumsal Dış Değerlendirme Ölçütlerini paylaşmıştır.
- Kastamonu Üniversitesi web sitesinde Kurum içi komisyon toplantılarını paylaşmıştır.
- Kastamonu Üniversitesi web sitesinde yıl bazlı Kurumsal İç Değerlendirme Raporlarını paylaşmıştır.
- Kastamonu Üniversitesi Kalite Komisyonunun organizasyon yapısını, üye dağılımını ve temsil edilen birimleri web sitesinde paylaşmıştır.
- Kastamonu Üniversitesi kalite çalışmalarıyla yürürlüğe giren Senato kararlarını web sitesinde paylaşmıştır.
- Kastamonu Üniversitesi iç ve dış paydaş veri toplama süreçleri ve analiz sonuçlarını web sitesinde paylaşmaktadır.
- Kastamonu Üniversitesi'nin uluslararasılaşma altında Erasmus politika belgeleri mevcuttur.

- Kastamonu Üniversitesi Erasmus faaliyetlerini yürüten birimler ve bu birimlere ait koordinatörler Kastamonu Üniversitesi web sitesinde ilan edilmiştir.
- Kastamonu Üniversitesi Mevlâna faaliyetlerini yürüten birimler ve bu birimlere ait koordinatörler Kastamonu Üniversitesi web sitesinde ilan edilmiştir.
- Kastamonu Üniversitesi bünyesinde yer alan birimlerin Erasmus anlaşmaları üniversitenin web sitesinde ilan edilmiştir.
- Kastamonu Üniversitesi Mevlâna Programı yönetmeliği, mali esasları ve ücretleri hakkında bilgileri web sitesinde paylaşmıştır.

Geliştirmeye Açık Yönler

- Kurumda kalite güvencesi kültürünü destekleyen kurumsal kültür ve liderlik yaklaşımı oluşturmak üzere planlar bulunmaktadır. Ancak bu ilanlar doğrultusunda yapılmış uygulamalar bulunmamaktadır veya tüm alanları ve birimleri kapsamayan uygulamalar bulunmaktadır.
- Stratejik planın izlenmesi için gerekli mekanizmalar oluşturulmamıştır ve/veya stratejik plan ve/veya herhangi bir karar alma sürecinde kullanılmamaktadır.
- Performans göstergelerinin izlenmesi sistematik olmayan ve tüm alanları kapsamayan şekilde yapılmaktadır.
- Kurumda yürütülen tüm uygulamalar kurumdaki bütüncül kalite yönetimi kapsamında yürütülmemektedir ve bu uygulamaların sonuçları izlenmemektedir.
- Kurumun uluslararasılaşma politikası doğrultusunda ki uygulamalarından elde ettiği sonuçlar vardır ancak bu uygulamaların sonuçları izlenmemektedir.
- Uluslararasılaşma süreçlerinin yönetimi ve organizasyonel yapısına ilişkin planlamalar bulunmamaktadır.
- Kurumun uluslararasılaşma süreçlerinin yönetim ve organizasyonel yapısına ilişkin planlamalar bulunmaktadır. Ancak bu planlar doğrultusunda yapılmış uygulamalar bulunmamaktadır.
- Kurumda uluslararasılaşma süreçlerinin yönetimi ve organizasyonel yapısı kurumsal tercihler yönünde uygulamaya konularak bazı sonuçlar elde edilmiştir. Ancak bu sonuçlar izlenmemektedir.

Eđitim-Öđretim

Güçlü Yönler

- Cide Rıfat Ilgaz Meslek Yüksekokulunda bulunan bölümlerin bilgi paketleri güncel olarak web sitesinde paylaşılmıştır.
- Tüm programların amaçları, çıktıları ve bunların TYYÇ uyumu tanımlanmış ve eğitim-öđretimle ilgili uygulamalarla ilişkilendirilmiş KÜ Bologna web sayfasında belirtilen TYYÇ ve program yeterliliklerinin ilişkilendirildiđi web sayfasında ilan edilmiştir.
- Tüm programlarda dersin bilişsel seviyesini (Bloom seviyesini) açıkça belirten ders kazanımları ile program çıktıları eşleştirilmiş ve bu eşleştirme KÜ Bologna web sayfasında ilan edilerek eğitim öđretimle ilgili uygulamalara yansıtılmıştır.
- Cide Rıfat Ilgaz Meslek Yüksekokulu Erasmus Anlaşmaları Yüksekokul web sayfasında ilan edilmiştir.
- Cide Rıfat Ilgaz Meslek Yüksekokulu Farabi deđişim programı esas ve usulleri Yüksekokul web sayfasında ilan edilmiştir.
- Cide Rıfat Ilgaz Meslek Yüksekokulu Mevlâna deđişim programı esas ve usulleri Yüksekokul web sayfasında ilan edilmiştir.
- Programlarda yeterlilik temelli ölçme ve deđerlendirme sisteminin tasarımı Kastamonu Üniversitesi Eğitim Öđretim ve Sınav Yönetmeliđine göre yapılmaktadır ve üniversitemiz web sayfasından ulaşılabilmektedir.
- İşyeri eğitiminin deđerlendirilmesi Cide Rıfat Ilgaz Meslek Yüksekokulu Staj Yönergesine göre yapılmaktadır ve Yüksekokul web sayfasında ilan edilmiştir.
- Öğrenme-öđretme süreçlerinde aktif ve etkileşimli öğrenci katılımını sağlamak amacıyla Cide Rıfat Ilgaz Meslek Yüksekokulumuzda bilgilendirme toplantıları yapılmaktadır.
- Öğrenme-Öđretme sürecinde öğrencinin aktif katılımının sağlandığı sergi çalışması yapılmıştır. Kaynak Teknolojisi Programı ve Çocuk Gelişimi Programı tarafından sergilenen bu sergiler Yüksekokul web sayfasında ilan edilmiştir.
- Cide Rıfat Ilgaz Meslek Yüksekokulunda akademik danışmanlıklar aktif bir şekilde yapılmakta, öğrencinin aktif katılımını sağlamak ve öğrenme-öđretme sürecine katkı sağlayacak dönütleri deđerlendirmek adına öđretim elemanları öğrencilerle temasa geçmektedir. Farabi, Mevlâna, Erasmus koordinatörleri aktif görev yapmakta ve öğrencilerin birtakım bilgilere erişimini sağlamaktadır.

- Kurumda tüm birimlerindeki uygun nicelik ve nitelikte, erişilebilir öğrenme kaynakları mevcuttur. Kurum envanterinde kullanılan bilgisayarlar, elektronik ve kaynak malzemeleri sürekli güncellenmektedir. Kütüphane atıf ve çalışma saatleri bakımından öğrenci odaklı olarak kullanılmaktadır.
- Kurumun tüm birimlerinde uygun nicelik ve nitelikte sosyal, kültürel ve sportif faaliyetler birimler arası denge gözetilerek yürütülmektedir. Öğrenci topluluğu kapsamında müzik, spor etkinlikleri yapılmaktadır.
- Kurumun tüm birimlerinde uygun nitelik ve nicelikteki tesis ve altyapı sağlamak üzere fiziksel kaynaklar ve mekânlar bütünsel olarak yönetilmektedir. Bu kapsamda üç adet bilgisayar laboratuvarı, iki adet Elektronik Laboratuvarı ve bir Kaynak Atölyesi mevcuttur. Fiziki koşullar giderek iyileşmektedir.

Geliştirmeye Açık Yönler

- Kurumda öğrenci kabulü, önceki öğrenmenin tanınmasına veya kredilendirilmesine ilişkin, yayımlanarak kamuoyu erişimine açılmış tanımlı kriterler ve süreçler vardır. Ancak bu durum ve uygulamalar kurumdaki tüm alanları kapsamamaktadır.
- Engelsiz üniversite uygulamalarına ilişkin planlama vardır. Ancak bu planlar doğrultusunda yapılmış uygulamalar bulunmamaktadır veya tüm birimleri kapsamamaktadır.
- Kurumda uygun nitelik ve nicelikte rehberlik, psikolojik danışmanlık ve kariyer hizmetlerinin sağlanmasına ilişkin planlama vardır. Ancak bu planlar doğrultusunda yapılmış uygulamalar bulunmamaktadır veya tüm alanları kapsamamaktadır.
- Program çıktılarının izlenmesine ve güncellenmesine ilişkin herhangi bir mekanizma bulunmamaktadır.
- Kurumda herhangi bir mezun izleme sistemi bulunmamaktadır.
- Tüm programlarda tanımlanmış olan öğrenci iş yükleri, paydaşlarla paylaşılmakta (program ve ders bilgi paketleri yoluyla) ve eğitim-öğretimle ilgili tüm uygulamalarda (öğrenci hareketliliği, önceki öğrenmelerin tanınması vb.) kullanılmaktadır. Ancak öğrenci iş yükü ve bununla ilgili uygulamaların sonuçlarının izlenmesi yapılmamaktadır.

Araştırma Geliştirme

Güçlü Yönler

- Kurumun tanımlı araştırma politikası, stratejisi ve hedefleri 2015-2019 Stratejik Plana göre belirlenmiştir Staj koordinatörlükleri hizmetinin verimli kullanılamaması,
- Yüksekokulda görev yapan tüm öğretim elemanlarının ulusal ve uluslararası bilimsel yayın ve kaynaklara erişim sağlayarak araştırma yapabilmeleri amacıyla Kastamonu Üniversitesi Kütüphane ve Dokümantasyon Daire Başkanlığı tarafından yapılan anlaşmalar çerçevesinde çeşitli veri tabanlarına erişim olanağı sağlanmıştır.
- Öğretim elemanlarının yanı sıra öğrencilerin de kendi alanlarına yönelik araştırma yapabilmeleri amacıyla Yüksekokul bünyesinde 1 adet kütüphane bulunmaktadır. Kütüphane, internet erişimi bulunan bilgisayarlar ve öğrencilerin faydalanabilecekleri kitaplar ile donatılmış durumdadır.
- Desteklenen projelere ilişkin veriler birim tarafından her yıl düzenli olarak yayımlanan faaliyet raporu ile kamuoyu ile paylaşılmaktadır.
- Araştırma fırsatları, eğitimler, bilimsel toplantılar vb. ile ilgili bilgilendirmeler ve duyurular e-mail ve EBYS (Elektronik Belge Yönetim Sistemi) aracılığıyla öğretim elemanlarına duyurulmakta ve katılımları desteklenmektedir. Araştırmaların çıktıları Kastamonu Üniversitesi akademik teşvik yönetmeliği kapsamında sağlanan teşvikler ile ödüllendirilmektedir.
- Öğretim elemanlarının araştırma-geliştirme faaliyetleri Kastamonu Üniversitesi Akademik Bilgi Sistemine akademik personel tarafından periyodik olarak işlenmektedir.
- Kastamonu Üniversitesi bünyesinde 21 adet araştırma merkezi bulunmaktadır.
- Mevlâna Değişim Programı ve Farabi Değişim Programı ile de yüksekokulumuz öğretim elemanları çeşitli yükseköğretim kurumlarında eğitim alma ve eğitim verme hareketliliğine katılabilmektedir.

Geliştirmeye Açık Yönler

- Kurumun araştırma geliştirme süreçlerinin yönetimi ve organizasyonel yapısına ilişkin bir planlama bulunmamaktadır.
- Kurum, araştırmaların planlamasında, yürütülmesinde veya yönetilmesinde yerel, bölgesel ve ulusal kalkınma hedeflerini ve değişimleri dikkate almaktadır. Ancak bu uygulamalar tüm alanları kapsamamaktadır veya kurumun araştırma politikası, hedefleri, stratejisine yansıtılmamaktadır.
- Kurumun üniversite dışı kaynakların kullanımına ilişkin yöntem ve destek birimlerin oluşturulmasına ilişkin planları bulunmaktadır. Ancak bu planlar doğrultusunda yapılmış uygulamalar bulunmamaktadır veya tüm birimleri kapsamayan uygulamalar bulunmaktadır. Yeterli kütüphane imkânların bulunması kurumun güçlü yönleri olarak değerlendirilmiştir.
- Yüksekokulumuz bünyesinde doktora ve post-doc programı bulunmamaktadır
- Kurumda araştırma performansının izlenmesine ve değerlendirmesine yönelik uygulamalar bulunmamaktadır.
- Öğretim Elemanlarının Araştırma Yetkinliğini Geliştirmeye Yönelik Ortak Programlar, Ortak Araştırma Birimleri uygulamaları yürütülmektedir ancak bunların sonuçları izlenmemektedir.
- Öğretim Elemanlarının Araştırma Yetkinliği ve Araştırma Yetkinliğinin Geliştirilmesine yönelik uygulamalar yürütülmektedir ancak bunların sonuçları izlenmemektedir.
- Kurumun araştırma ve geliştirme faaliyetlerini sürdürebilmek için uygun nitelik ve nicelikte fiziki, teknik ve mali kaynaklar birimler arası denge gözetilerek sağlanmaktadır. Ancak bu kaynakların kullanımına yönelik sonuçlar izlenmemektedir.

Toplumsal Katkı

Güçlü Yönler

- Standart uygulamalar ve mevzuatın yanı sıra; kurumun ihtiyaçları doğrultusunda geliştirdiği ayrıca bölgesel kurumlardan da yararlanılarak sosyal sorumluluk projeleri için sağlanan görüşmeler ve iş birliği sonucu Yüksekokulumuzda "Uyuşturucu-Uyarıcı Madde Bağımlılıkları ve Adli Süreçleri" ve "Madde Bağımlılığı", "AIDS" ve "Sağlıklı Tuz Tüketimi" konularında 2019 yılı kapsamında iki seminer gerçekleştirilmiştir.
- Cide Rıfat Ilgaz Meslek Yüksekokulunun toplumsal katkı faaliyetlerini yürüten birimlerini oluşturmak adına 20.09.2019 tarihli 2019/43 sayılı karar ile Yüksekokulumuzun 2019-2020 eğitim-öğretim yılında, öğrencilerin sosyal ve kültürel aktivitelerinin geliştirilebilmesi adına akademik ve idari personelin sosyal çalışmalarını düzenlemede görevli olan kurul ve komisyonları düzenlenmiştir.
- Cide Rıfat Ilgaz Meslek Yüksekokulunun toplumsal katkı stratejisi ve hedefleri 2015-2019 yıllarını kapsayan Stratejik Plan çalışmasında belirtilmiştir.
- 11.11.2019 tarihinde gerçekleştirilen "11 Milyon Fidan Dikme Etkinliği" kapsamında Orman İşletme Müdürlüğü'nün de katkıları ile Yüksekokulumuz öğretim elemanları ve öğrencileri fidan dikme faaliyetinde bulunmuştur.

Geliştirmeye Açık Yönler

- Toplumsal katkı hedeflerine ulaşıp ulaşılmadığını izlemek üzere oluşturulan mekanizmalar ve öz değerlendirme raporları ve iyileştirme çalışmaları henüz bulunmamaktadır.
- Kurumun tanımlı toplumsal katkı politikası, hedefleri ve stratejisi doğrultusunda yapılan uygulamalar bulunmaktadır. Ancak bu uygulamaların sonuçları değerlendirilmemektedir.
- Toplumsal katkı süreçlerinin yönetimi ve organizasyonel yapısı Üniversite faaliyetlerinin kamuoyu ile etkin bir şekilde paylaşılmasına ilişkin uygulamalar yapılmıştır ancak bunların sonuçlarının izlenmesi yapılmamıştır.
- Kurumun toplumsal katkı faaliyetlerini sürdürebilmek için uygun nitelik ve nicelikte fiziki, teknik ve mali kaynaklar birimler arası denge gözetilerek sağlanmaktadır. Ancak bu kaynakların kullanımına yönelik sonuçlar izlenmemektedir.

Yönetim Sistemi

Güçlü Yönler

- Meslek Yüksekokulumuzun yönetim ve idari yapılanmasına ilişkin bir organizasyon şeması bulunmaktadır.
- Kurumun yönetim ve idari alanlarla ilgili politikası ve stratejik hedefleri 2015-2019 yılı için hazırlanmış Kastamonu Üniversitesi Stratejik Planında yer almaktadır.
- Yüksekokulumuzun her türlü çalışmalarının tanıtımı, ortaya çıkabilecek sorunların en aza indirilebilmesi ve çözüme kavuşturulması, Yüksekokulumuzun her türlü gereksinim duyduğu mal ve hizmetlerin alımı ve öğrencilerin daha iyi eğitim görmeleri, Akademik ve İdari Personelin Sosyal çalışmalarını düzenlemede görevli olan kurul ve komisyonları düzenlenmiştir.
- Üniversitemiz öğretim elemanlarının kişisel ve idari bilgileri ile akademik alanda yapmış olduğu tüm çalışmalarının veri bankasında tutulup takip edilebileceği, bilgilerin öğretim elemanlarınca güncellenebileceği dinamik bir web uygulaması Akademik Bilgi Sistemi (ABİS) bulunmaktadır.
- Öğrencilerin, akademik personelin bilgi edinmesi amacıyla <https://obs.kastamonu.edu.tr> adresi kullanılmaktadır. Bilgilerin kayıt edilmesi, güncellenmesi ve daha güvenli paylaşımı adına 02 Kasım 2015 tarihinden itibaren resmi yazışmalarla ilgili bütün süreçler bilgisayar ortamında gerçekleşmektedir.
- İdari personele yönelik ödüllendirme mekanizmaları amacı ile 24/02/2014 tarih ve 3-2014/020 sayılı Senato Kararı ile kabul edilmiş olan Kastamonu Üniversitesinde 657 sayılı Devlet Memurları Kanunu'na tabi olarak görev yapan idari personelin, aynı kanunun 122. maddesine göre ödüllendirilmelerinde uygulanacak usul ve esasları linkte belirtilmiş yönerge ile belirlenmektedir.
- Finansal kaynaklarımız bütçe tertiplerinde belirtilen dağılım oranları doğrultusunda ek bütçe ihtiyacını en aza indirgeyecek şekilde kullanılmış, yatırımda ihtiyaç öncelikleri göz önünde bulundurulmuştur.

Geliştirmeye Açık Yönler

- Akademik, idari personel için iki ayrı form şeklinde ekte belirtilen memnuniyeti anketi hazırlanmış olup, uygulamaları 2019 yılı içinde yapılmamıştır.
- Kurumda finansal kaynakların yönetimine ilişkin tanımlı süreçler bulunmaktadır. Ancak bu süreçler doğrultusunda mevcut uygulamalar tüm alanları kapsamamaktadır.
- Kurumda bilgi güvenliği ve güvenilirliğinin sağlanmasına yönelik tanımlı süreçler ve planlamalar bulunmaktadır. Ancak bu süreçler doğrultusunda yapılmış uygulamalar bulunmamaktadır.
- Kurumda, dışarıdan temin edilen destek hizmetlerinin ve malların uygunluğunu, kalitesini ve sürekliliğini güvence altına almak üzere bazı tanımlı süreçler ve mekanizmalar (tedarik süreci, uygunluk ve kalite kriterleri gibi) bulunmaktadır. Ancak bu süreçler doğrultusunda yapılan uygulamalar tüm alanları kapsamamaktadır.
- Kurumda tüm alanları kapsayan, tüm süreçleri destekleyen (eğitim-öğretim, araştırma geliştirme, toplumsal katkı, kalite güvencesi) ve entegre bilgi yönetim sistemi bulunmaktadır ve bu sistemin kullanılması yönünde bazı uygulamalar bulunmaktadır. Ancak bilgi sistemi karar almalarda kullanılmamaktadır ve sistemin kullanımıyla ilgili sonuçlar izlenmemektedir.
- Kurumun insan kaynakları politikası ve stratejik hedefleri ile uyumlu olarak, insan kaynakları süreçleri doğrultusunda uygulamalar bulunmaktadır ve bu uygulamalardan bazı sonuçlar elde edilmiştir. Ancak bu uygulamaların sonuçları izlenmemekte veya karar almalarda kullanılmamaktadır.
- Kurumun misyon ve stratejik hedeflerine ulaşmasını güvence altına alan yönetim modeli ve idari yapılanması, süreçlerle uyumlu olarak ve tüm birimleri/alanları kapsayacak şekilde oluşturulmuştur ve bu doğrultuda yapılan uygulamalardan bazı sonuçlar elde edilmiştir. Ancak bu sonuçların izlenmesi yapılmamaktadır.

EK.2 PERFORMANS GÖSTERGELERİ

Gösterge	Açıklama
Kuruma Ait Bilgiler	
1. Fakülte Sayısı	13
2. Enstitü Sayısı	3
3. Yüksekokul Sayısı	3
4. Meslek Yüksekokulu Sayısı	14
5. Merkezi Araştırma Laboratuvarları Sayısı	-
6. Araştırma Uygulama Merkezleri Sayısı	22
7. Ön lisans Program Sayısı	88
8. Lisans Program Sayısı	82
9. Yüksek Lisans Program Sayısı	58
10. Doktora Program Sayısı	19
11. Sanatta Yeterlilik Program Sayısı	1
12. Eğitim alanları (Derslik vb.) miktarı (m2)	873,315
13. Araştırma alanları (Lab. vb.) miktarı (m2)	305,439
14. İdari alanların miktarı (m2)	285,19
15. Sosyal alanların (Kantin, Kafeterya, Yemekhane, Spor alanı)	942
16. Diğer alanlar	78
17. Toplam alanların miktarı (m2)	2483,944
18. Önlisans Programlarındaki Öğrenci Sayısı	18334
19. Lisans Programlarındaki öğrenci sayısı	33788
20. Açıköğretim Programlarına Kayıtlı Ön Lisans Öğrenci Sayısı	Kurumunuz bünyesinde yer alan açıköğretim programlarındaki Ön
21. Açıköğretim Programlarına Kayıtlı Lisans Öğrenci Sayısı	-
22. Yabancı Uruklu Öğrenci Sayısı	10
23. Toplam Lisans Öğrenci Sayısı	Otomatik olarak hesaplanacaktır.
24. Tezli Yüksek Lisans Öğrenci Sayısı	Tezli yüksek lisans programlarına kayıtlı öğrenci sayısını giriniz.
25. Tezsiz Yüksek Lisans yapan Öğrenci Sayısı	Tezsiz yüksek lisans programlarına kayıtlı öğrenci sayısını giriniz.
26. Toplam Yüksek Lisans yapan Öğrenci Sayısı	Otomatik olarak hesaplanacaktır.
27. Doktora Öğrenci Sayısı	Yükseköğretim Bilgi Yönetim sistemi üzerinden çekilecektir.
28. Ön lisans Mezun Sayısı	Yükseköğretim Bilgi Yönetim sistemi üzerinden çekilecektir.
29. Lisans Mezun Sayısı	Yükseköğretim Bilgi Yönetim sistemi üzerinden çekilecektir.
30. Yüksek Lisans Mezun Sayısı	Yükseköğretim Bilgi Yönetim sistemi üzerinden çekilecektir.
31. Doktora Mezun Sayısı	Yükseköğretim Bilgi Yönetim sistemi üzerinden çekilecektir.
32. Toplam Mezun Sayısı	Otomatik olarak hesaplanacaktır.

33. Üniversiteden ayrılan ön lisans öğrenci sayısı	2019 yılında Cide Rifat Ilgaz Myo'dan ayrılan ön lisans öğrenci sayısı 49
34. Üniversiteden ayrılan lisans öğrenci sayısı	
35. Üniversiteden ayrılan yüksek lisans öğrenci sayısı	
36. Üniversiteden ayrılan doktora öğrenci sayısı	
37. Üniversiteden ayrılan toplam yıllık öğrenci sayısı (Mezunlar	Otomatik olarak hesaplanacaktır.
38. Ön lisans Programlardaki Öğretim Üyesi Sayısı	Kurumda çalışan öğretim üyesi ve öğretim üyesi dışındaki öğretim elemanları sayısını ilgili gösterge kapsamında giriniz. Bu göstergelere ilişkin veriler kurumdaki tüm akademik personel sayısını vereceğinden aynı akademik personeli birden fazla göstergenin verisinde hesaplamayınız.
39. Ön lisans Programlardaki Öğretim Üyesi Dışındaki Öğretim	
40. Lisans Programlardaki Öğretim Üyesi Sayısı	
41. Lisans Programlardaki Öğretim Üyesi Dışındaki Öğretim	
42. Yabancı Uyruklu Öğretim Elemanı Sayısı	
43. Toplam Öğretim Üyesi Sayısı	1
44. Toplam Öğretim Elemanı Sayısı	14
45. Toplam İdari Personel Sayısı	5
46. (Araştırma Alanı Miktarı) / (Toplam Öğretim Elemanı Sayısı)	Otomatik olarak hesaplanacaktır.
47. (Eğitim Alanı Miktarı) / (Toplam Öğrenci Sayısı) oranı	Otomatik olarak hesaplanacaktır.
48. (İdari Alan Miktarı) / (Toplam Öğrenci Sayısı) oranı	Otomatik olarak hesaplanacaktır.
49. (Sosyal Alan Miktarı) / (Toplam Öğrenci Sayısı) oranı	Otomatik olarak hesaplanacaktır.
50. (Toplam Alan) / (Toplam Öğrenci Sayısı) oranı	Otomatik olarak hesaplanacaktır.
51. İdari Personel Sayısı	5

Gösterge	Açıklama
A. Kalite Güvencesi Sistemi	
1. Kurumun stratejik planında yer alan eğitim ve öğretim faaliyetlerine ilişkin hedefleri gerçekleştirme yüzdesi (% olarak)	%
2. Kurumun stratejik planında yer alan araştırma faaliyetlerine ilişkin hedefleri gerçekleştirme yüzdesi (% olarak)	%
3. Kurumun stratejik planında yer alan idari faaliyetlerine ilişkin hedefleri gerçekleştirme yüzdesi (% olarak)	%
4. Kurumun stratejik planında yer alan toplumsal hizmet faaliyetlerine ilişkin hedefleri gerçekleştirme yüzdesi (% olarak)	%
5. SCOPUS (SCIMAGO)	YÖK
6. Web Of Sciences (RUR)	YÖK
7. URAP Dünya Sıralaması	YÖK
8. Webometrics	YÖK
9. Times Higher Education (THE)	YÖK
10. QS	YÖK
11. Kalite kültürünü yaygınlaştırma amacıyla ilgili yılda kurumunuzca düzenlenen faaliyet (toplantı, çalıştay vb.) sayısı	0
12. Kurumun iç paydaşları ile kalite süreçleri kapsamında gerçekleştirdiği yıllık geribildirim ve değerlendirme toplantılarının sayısı	0
13. Kurumun dış paydaşları ile kalite süreçleri kapsamında gerçekleştirdiği yıllık geribildirim ve değerlendirme toplantılarının sayısı	0
14. Akademik personel memnuniyeti (% olarak)	-
15. İdari personel memnuniyet oranı (% olarak)	-
16. Öğrencinin genel memnuniyeti (% olarak)	-
17. Erasmus Gelen öğrenci sayısı	0
18. Erasmus Giden öğrenci sayısı	0
19. Farabi Gelen Öğrenci Sayısı	0
20. Farabi Giden Öğrenci Sayısı	0
21. Mevlana gelen öğrenci sayısı	0
22. Mevlana Giden Öğrenci Sayısı	0
23. Öğrenci Değişim Programlarından Toplam Gelen Öğrenci Sayısı	Otohesaplanacak
24. Öğrenci Değişim Programlarından Toplam Giden Öğrenci Sayısı	Otohesaplanacak
25. Erasmus Gelen öğretim elemanı sayısı	0
26. Erasmus Giden öğretim elemanı sayısı	1
27. Mevlana Gelen öğretim elemanı	0
28. Mevlana Giden öğretim elemanı	0
29. Öğretim Elemanı Değişim Programlarından Toplam Gelen Öğretim Elemanı Sayısı	0
30. Öğretim Elemanı Değişim Programlarından Toplam Giden Öğretim Elemanı Sayısı	0

Gösterge	Açıklama
B. EĞİTİM VE ÖĞRETİM	
1. Program bilgi paketini tamamlamış Kurumun web sayfasından izlenebilen Ön Lisans programı sayısı/ (toplam programı sayısı)'na oranı	7/7=1
2. Öğrencilerin kayıtlı oldukları programdan memnuniyet oranı (% olarak)(Öğrenme- öğretim yönteminden-Genel yetkinliklerin kazandırılmasından-)	-
3. Çift ana dala izin veren lisans programı sayısı	-
4. Yandala izin veren lisans programı sayısı	-
5. Çift ana dal yapan lisans öğrenci sayısı	-
6. Yan dal yapan lisans öğrenci sayısı	-
7. Çift anadal yapan lisans öğrenci oranı	-
8. Yan dal yapan lisans öğrenci oranı	-
9. (Yüksek lisansa kabul edilen öğrenci sayısı)/(Yüksek lisansa başvuran öğrenci sayısı) oranı	-
10. (Doktora programlarına kabul edilen öğrenci sayısı) / (Doktora programlarına başvuran öğrenci sayısı) oranı	-
11. Disiplinlerarası tezli yüksek lisans program sayısı	-
12. Disiplinlerarası tezsiz yüksek lisans program sayısı	-
13. Disiplinlerarası doktora program sayısı	-
14. (Lisans programlarına yerleşen öğrenci sayısı)/(Lisans programlarını tercih eden toplam öğrenci sayısı) oranı	-
15. Kurumda eğitimcilerin eğitimine yönelik düzenlenen program sayısı	-
16. Kurumda eğitimcilerin eğitimi programı kapsamında eğitim alan öğretim üyesi	-
17. Kurumda yürütülen eğitimcilerin eğitimi programından memnuniyet oranı (% olarak)	-
18. Öğretim Üyesi değerlendirme anketi ortalaması (öğrenci değerlendirmeleri)(% olarak)	-
19. Akademik danışman değerlendirme anketi ortalaması (öğrenci değerlendirmeleri)	-
20. Tez yönetimi (devam eden yüksek lisans ve doktora tez yönetimleri)	-
21. Ders veren öğretim elemanlarının haftalık ders saati sayısının iki dönemlik ortalaması	-
22. (Toplam derslik alanı)/(Toplam öğrenci sayısı) oranı	873,315 m ² /859=1,01 m ²
23. (Kurum kütüphanesinde mevcut (basılı) toplam kaynak sayısı) / (Öğrenci sayısı) oranı	823/859=0,96
24. (E-kaynak) / (Öğrenci Sayısı) oranı	-
25. Kulüp (Topluluk) sayısı	1
26. Kulüp faaliyetlerine katılan öğrenci sayısı	40

27. Öğrenci proje ekipleri (Güneş arabası, hidromobil, İHA, elektrikli araç, vb.) sayısı	-
28. YKS Yükseköğretim Programları ve Kontenjanları Kılavuzunda akredite olduğu belirtilen lisans programı sayısı	-
29. Akran değerlendirilmesi yapılan (Akredite olmayan programlarda sürekli iyileştirme (PUKÖ) çevrimlerini kapatan) program sayısı	-
30. Özdeğerlendirme yapılan program sayısı	-
31. İşdünyasının, mezunların yeterlilikleri ile ilgili memnuniyet düzeyi (% olarak)	-
31. İşdünyasının, mezunların yeterlilikleri ile ilgili memnuniyet düzeyi (% olarak)	-
32. (TUS sınavında yerleşen mezun sayısı)/(TUS sınavına giren mezun sayısı) oranı	-
33. (DUS sınavında yerleşen mezun sayısı)/(DUS sınavına giren mezun sayısı) oranı	-
34. (EUS sınavında yerleşen mezun sayısı)/(DUS sınavına giren mezun sayısı) oranı	-
35. İşe yerleşmiş mezun sayısı	-
36. Lisansüstü öğrenime devam eden mezun oranı	-
37. Mezun derneğine üye sayısı	-
38. (Normal öğrenim süresi içinde mezun olan öğrenci sayısı)/(Normal öğrenim süresi içinde mezun olması gereken öğrenci sayısı) oranı	5/5=1
39. Lisans ve Lisansüstü Programların Öğrenci Sayısı / Öğretim Elemanı Sayısı	-
40. Lisans ve Lisansüstü Programların Öğrenci Sayısı / Öğretim Üyesi Sayısı	-
41. Önlisans Programların Öğrenci Sayısı/Öğretim Elemanı Sayısı	859/14=61,36
42. Lisansüstü Programlardaki Öğrenci Sayısı/Lisans Programlarındaki Öğrenci Sayısı	-
43. Lisansüstü Programlardaki Öğrenci Sayısı/Toplam Öğrenci Sayısı	-
44. Öğrenci Sayısı/Öğretim Elemanı Sayısı	859/14=61,36
45. Doktoramezun sayısı/öğretim üyesi sayısı	-
46. Doktora programındaki öğrenci sayısı/öğretim üyesi sayısı	-
47. Yabancı Uyrıklı Öğrenci Sayısı/Toplam Öğrenci Sayısı	-
48. Doktora öğrenci sayısı/Toplam öğrenci sayısı	-
49. Doktora mezun sayısı	-
50. Kurumdan ayrılan yıllık öğrenci sayısı	49
51. Yabancı Uyrıklı Öğretim elemanı Sayısı/Toplam Öğretim elemanı Sayısı	-
52. İdari personel sayısı/ Toplam öğrenci sayısı	5/859=0,0059
53. İdari personel sayısı/Öğretim elemanı sayısı	5/14=0,3571

Gösterge	Açıklama
C. ARAŞTIRMA VE GELİŞTİRME	
1. Öğretim üyesi başına SCI, SSCI ve A&HCI endeksli dergilerde ortalama yıllık yayın sayısı	1
2. Öğretim üyesi başına uluslararası iş birliği ile yapılan SCI, SSCI ve A&HCI endeksli dergilerde ortalama yıllık yayın sayısı	-
3. Bilimsel yayın puanı (her bir yayın için ilgili dergi güncel etki faktörü yazılarak alt alta toplanmasıyla elde edilen toplam etki puanının toplam yayın sayısına oranını ifade etmektedir.)	1543
4. Atıf puanı	1
5. Öğretim üyesi başına tamamlanan ortalama yıllık dış destekli proje sayısı	1
6. Öğretim üyesi başına devam eden dış destekli proje sayısı	-
7. Tamamlanan dış destekli projelerin ortalama yıllık toplam bütçesi	25300
8. Devam eden dış destekli projelerin toplam bütçesi	-
9. Devam eden dış destekli toplam proje bütçesinin devam eden dış destekli proje sayısına oranı	-
10. Öğretim üyesi başına tamamlanan ortalama yıllık uluslararası işbirlikli proje sayısı	-
11. Öğretim üyesi başına devam eden uluslararası işbirlikli proje sayısı	-
12. Uluslararası işbirlikli projelerin toplam bütçesi	-
13. Devam eden uluslararası işbirlikli projelerin toplam bütçesi	-
14. Öğretim üyesi başına tezli yüksek lisans öğrenci sayısı	-
15. Öğretim üyesi başına doktora öğrenci sayısı	-
16. Öğretim üyesi başına ortalama yıllık doktora mezun sayısı	-
17. YÖK 100/2000 Doktora Burs Programındaki Alan sayısı	-
18. YÖK 100/2000 Doktora Burs Programındaki Öğrenci Sayısı	-
19. Sonuçlanan Patent, faydalı model veya tasarım sayısı	-
20. Öğretim üyesi başına ortalama yıllık uluslararası patent belge sayısı	-
21. Öğretim üyesi başına ortalama yıllık faydalı model ve endüstriyel tasarım sayısı	-
22. Faal olan öğretim üyesi teknoloji şirketi sayısı	-
23. TÜBA ve TÜBİTAK ödüllü öğretim üyesi sayısı (TÜBA çeviri ödülü hariç)	-
24-Uluslararası ödüller	-

Gösterge	Açıklama
D.TOPLUMSAL KATKI	
1. Bütçesi olan ve kurumun kendi yürüttüğü sosyal sorumluluk projelerinin sayısı	-
2. Bütçesi olan ve Sanayi iş birliği ile yürütülen sosyal sorumluluk projelerinin sayısı	-
3. Bütçesi olan ve Kamu kurumları ile yürütülen sosyal sorumluluk projelerinin sayısı	-
4. SEM yıllık eğitim saati	-
5. Yıllık eğitim alan kişi sayısı	-
6. Yıllık eğitim kişi-saat (...kişi x saat)	-
7. Toplumsal katkı faaliyeti alan katılımcıların memnuniyet oranı (% olarak)	-

Gösterge	Açıklama
E. YÖNETİM SİSTEMİ	
1. Merkezi Bütçe	1913039
2. Öğrenci Gelirleri	20600
3. Araştırma Gelirleri	-
4. Topluma Hizmet Gelirleri	-
5. Bağışlar	-
6. Personel Giderleri	1839039
7. Eğitim Giderleri	-
8. Araştırma Giderleri	-
9. Topluma Hizmet Giderleri	-
10. Yönetim Giderleri	65881
11. Yatırım Giderleri	-